

แผนยุทธศาสตร์มหาวิทยาลัยราชภัฏธนบุรี
(พ.ศ.2556 – 2560)



กองนโยบายและแผน
มหาวิทยาลัยราชภัฏธนบุรี

ผ่านความเห็นชอบและอนุมัติจากสภามหาวิทยาลัยราชภัฏธนบุรี
วันจันทร์ที่ 28 ตุลาคม 2556

สารบัญ

	หน้า
คำนำ	
บทสรุปผู้บริหาร	ก
บทที่ 1 บทนำ	1
1.1 หลักการและเหตุผล	1
1.2 กระบวนการ/ขั้นตอนการจัดทำแผนยุทธศาสตร์มหาวิทยาลัยราชภัฏธนบุรี	2
บทที่ 2 การประเมินสถานการณ์	6
2.1 แผนพัฒนาเศรษฐกิจและสังคมแห่งชาติ ฉบับที่ 11 (พ.ศ.2555-2559)	6
2.2 กรอบแผนอุดมศึกษาระยะยาว 15 ปี ฉบับที่ 2 (พ.ศ.2551-2565)	6
2.3 แผนพัฒนาการศึกษาระดับอุดมศึกษา ฉบับที่ 11 (พ.ศ.2555-2559)	7
2.4 นโยบายการศึกษากระทรวงศึกษาธิการ	7
2.5 แผนงานของรัฐบาลในการจัดสรรงบประมาณรายจ่ายประจำปี	9
2.6 ทิศทางในการพัฒนามหาวิทยาลัยราชภัฏธนบุรีในมุมมองของ สภามหาวิทยาลัย	9
2.7 วิเคราะห์สถานการณ์ภายนอกและภายในที่มีผลกระทบต่อมหาวิทยาลัย ราชภัฏธนบุรี (SWOT Analysis)	10
บทที่ 3 ข้อมูลเกี่ยวกับมหาวิทยาลัยราชภัฏธนบุรี	16
3.1 ความเป็นมาของมหาวิทยาลัยราชภัฏธนบุรี	16
3.2 พระราชบัญญัติมหาวิทยาลัยราชภัฏ พ.ศ.2547	17
3.3 โครงสร้างมหาวิทยาลัยราชภัฏธนบุรี	18
3.4 การจัดกลุ่มมหาวิทยาลัย	20
3.5 ข้อมูลบุคลากรของมหาวิทยาลัยราชภัฏธนบุรี	21
3.6 ข้อมูลนักศึกษาของมหาวิทยาลัยราชภัฏธนบุรี ปีการศึกษา 2556	32
3.7 ข้อมูลนักเรียนโรงเรียนสาธิตมหาวิทยาลัยราชภัฏธนบุรี สมุทรปราการ ปีการศึกษา 2556	37
3.8 ข้อมูลผลสำรวจการมีงานทำของบัณฑิตมหาวิทยาลัยราชภัฏธนบุรี ปี พ.ศ.2552-2556	38

สารบัญ

	หน้า
3.9 หลักสูตร/สาขาวิชาที่เปิดสอนของมหาวิทยาลัยราชภัฏธนบุรี ในระดับปริญญาตรี	38
3.10 หลักสูตรของมหาวิทยาลัยราชภัฏธนบุรี ในระดับปริญญาโท	40
3.11 ผลการสำรวจความพึงพอใจของผู้ใช้บัณฑิตและความพึงพอใจของ นิสิตนักศึกษาของมหาวิทยาลัยราชภัฏธนบุรี ประจำปีงบประมาณ พ.ศ.2552 – 2555	41
3.12 งบประมาณของมหาวิทยาลัยราชภัฏธนบุรี	47
บทที่ 4 สารสำคัญของแผนยุทธศาสตร์มหาวิทยาลัยราชภัฏธนบุรี	49
4.1 ปรัชญา วิสัยทัศน์ พันธกิจ	49
4.2 เอกลักษณ์ของมหาวิทยาลัย	49
4.3 อัตลักษณ์ของนักศึกษา	50
4.4 ยุทธศาสตร์การพัฒนามหาวิทยาลัยราชภัฏธนบุรี (พ.ศ.2556-2560)	50
4.5 ทิศทางและเป้าหมายหลัก	50
4.6 ยุทธศาสตร์ ประเด็นยุทธศาสตร์ เป้าประสงค์เชิงยุทธศาสตร์ กลยุทธ์ ตัวชี้วัด	51
4.7 วิเคราะห์ความเชื่อมโยงระหว่าง แผนพัฒนาเศรษฐกิจและสังคมแห่งชาติ ฉบับที่ 11 (พ.ศ.2555-2559) กรอบแผนอุดมศึกษาระยะยาว 15 ปี ฉบับที่ 2 (พ.ศ.2551-2565) แผนพัฒนาการศึกษาระดับอุดมศึกษา ฉบับที่ 11 (พ.ศ.2555-2559) พระราชบัญญัติมหาวิทยาลัยราชภัฏ พ.ศ.2547 กับแผนยุทธศาสตร์มหาวิทยาลัยราชภัฏธนบุรี พ.ศ.2556-2560	83
4.8 ประเด็นยุทธศาสตร์และหน่วยงานที่รับผิดชอบตามแผนยุทธศาสตร์ มหาวิทยาลัยราชภัฏธนบุรี พ.ศ.2556 – 2560	88

สารบัญ

	หน้า
บทที่ 5 แผนการดำเนินงานโครงการสำคัญภายใต้ยุทธศาสตร์การพัฒนา มหาวิทยาลัยราชภัฏธนบุรี	90
● ประเด็นยุทธศาสตร์ที่ 1 พัฒนาการจัดการศึกษาเพื่อมุ่งสู่ ความเป็นเลิศและเป็นที่ยอมรับของตลาดแรงงานในประเทศ และกลุ่มประชาคมอาเซียน	91
● ประเด็นยุทธศาสตร์ที่ 2 การบริการวิชาการแก่ชุมชนและสังคม	98
● ประเด็นยุทธศาสตร์ที่ 3 การส่งเสริมทำนุบำรุงศิลปวัฒนธรรม และภูมิปัญญาท้องถิ่น	102
● ประเด็นยุทธศาสตร์ที่ 4 การส่งเสริมและพัฒนางานวิจัย หรืองานสร้างสรรค์	106
● ประเด็นยุทธศาสตร์ที่ 5 การบริหารจัดการบนหลัก ธรรมาภิบาล	110
● ประเด็นยุทธศาสตร์ที่ 6 การพัฒนาบุคลากรให้มีขีดความ สามารถสูง ทันสมัย และมีความเป็นมืออาชีพ	119
● ประเด็นยุทธศาสตร์ที่ 7 การพัฒนามหาวิทยาลัยราชภัฏธนบุรี สมุทรปราการ ให้ตอบสนองต่อการดำเนินงานตามภารกิจ ต่าง ๆ ได้อย่างมีประสิทธิภาพ	124
บทที่ 6 ปัจจัยเงื่อนไขแห่งความสำเร็จในการขับเคลื่อนแผนยุทธศาสตร์ มหาวิทยาลัยราชภัฏธนบุรี	129

บทที่ 1

บทนำ

1.1 หลักการและเหตุผล

การพัฒนาประเทศในระยะแผนพัฒนาเศรษฐกิจและสังคมแห่งชาติ ฉบับที่ 11 (พ.ศ. 2555-2559) เป็นการเตรียมความพร้อมคน สังคม และระบบเศรษฐกิจของประเทศให้สามารถปรับตัวรองรับผลกระทบจากการเปลี่ยนแปลงได้อย่างเหมาะสม โดยให้ความสำคัญกับการพัฒนาคนและสังคมไทยให้มีคุณภาพ มีโอกาสเข้าถึงทรัพยากร และได้รับประโยชน์จากการพัฒนาเศรษฐกิจและสังคมอย่างเป็นธรรม รวมทั้งสร้างโอกาสทางเศรษฐกิจด้วยฐานความรู้ เทคโนโลยี นวัตกรรม และความคิดสร้างสรรค์ บนพื้นฐานการผลิตและการบริโภคที่เป็นมิตรต่อสิ่งแวดล้อม ซึ่งมหาวิทยาลัยราชภัฏธนบุรีเป็นภาคส่วนหนึ่งของประเทศที่จะร่วมพัฒนาเพื่อประโยชน์สุขที่ยั่งยืนของสังคมไทย

การพัฒนาการศึกษาในระดับอุดมศึกษา สำนักงานคณะกรรมการการอุดมศึกษาได้มี การจัดทำกรอบแผนอุดมศึกษาระยะยาว 15 ปี ฉบับที่ 2 (พ.ศ.2551-2565) และ แผนพัฒนาการศึกษาระดับอุดมศึกษา ฉบับที่ 11 (พ.ศ.2555-2559) เพื่อใช้เป็นแผนแม่บทหรือแนวทางในการจัดทำแผนพัฒนาสถาบันอุดมศึกษา เพื่อให้ระบบอุดมศึกษาเป็น ตัวจักรสำคัญในการขับเคลื่อนการพัฒนาประเทศไปสู่เป้าหมายที่พึงประสงค์ต่อไป

แผนยุทธศาสตร์มหาวิทยาลัยราชภัฏธนบุรี (พ.ศ.2552-2556) ซึ่งได้จัดทำขึ้น ภายใต้กรอบแผนพัฒนาเศรษฐกิจและสังคมแห่งชาติ ฉบับที่ 10 กรอบแผนอุดมศึกษาระยะ ยาว 15 ปี ฉบับที่ 2 (พ.ศ.2551-2565) และแผนพัฒนาการศึกษาระดับอุดมศึกษา ฉบับที่ 10 มีระยะเวลาถึงกำหนดสิ้นสุดของแผนแล้ว ประกอบกับมหาวิทยาลัยมีการเปลี่ยนแปลง ผู้บริหารชุดใหม่ จึงจำเป็นที่จะต้องมีการจัดทำแผนยุทธศาสตร์มหาวิทยาลัยราชภัฏธนบุรีที่ต่อเนื่อง เพื่อให้มองเห็นภาพของภารกิจที่จะต้องปฏิบัติในระยะ 5 ปี ใช้เป็นการกำหนดทิศทาง การพัฒนามหาวิทยาลัยให้สอดคล้องกับแผนพัฒนาเศรษฐกิจและสังคมแห่งชาติ และแผนพัฒนา การศึกษาระดับอุดมศึกษา ฉบับใหม่ และให้ทันต่อโลกในยุคโลกาภิวัตน์ มหาวิทยาลัยราชภัฏ ธนบุรีจึงได้จัดทำแผนยุทธศาสตร์มหาวิทยาลัยราชภัฏธนบุรี พ.ศ.2556-2560 ขึ้น

1.2 กระบวนการ/ขั้นตอนการจัดทำแผนยุทธศาสตร์มหาวิทยาลัยราชภัฏธนบุรี

มหาวิทยาลัยราชภัฏธนบุรี ได้ดำเนินการจัดทำแผนยุทธศาสตร์มหาวิทยาลัยราชภัฏธนบุรี พ.ศ.2556-2560 โดยมีกบงนโยบายและแผนเป็นผู้รับผิดชอบหลัก ได้มีการประชุมสัมมนาเพื่อกำหนดทิศทางการพัฒนามหาวิทยาลัยจากสภามหาวิทยาลัย มีการประชุมเชิงปฏิบัติการเพื่อระดมความคิดเห็นในการจัดทำแผนยุทธศาสตร์จากผู้บริหารมหาวิทยาลัย ตลอดจนบุคลากรทุกระดับของมหาวิทยาลัย เพื่อให้บุคลากรทุกฝ่ายได้มีส่วนร่วมและรับรู้ในการจัดทำแผนยุทธศาสตร์ อันจะทำให้แผนยุทธศาสตร์มีความสมบูรณ์และสามารถนำไปปฏิบัติให้เกิดผลสำเร็จต่อไป โดยมีขั้นตอนดังนี้

1. จัดการประชุมสัมมนาบุคลากรทั้งหมดของมหาวิทยาลัยราชภัฏธนบุรี ในโครงการรวมพลังน้องพี่ นำราชภัฏธนบุรีก้าวสู่การพัฒนาอย่างมีคุณภาพ ระหว่างวันที่ 29 - 31 พฤษภาคม 2556 ณ โรงแรมริเจนท์ ซะอำ บีช รีสอร์ท จังหวัดเพชรบุรี

1.1 ได้มีการอภิปรายในหัวข้อ “ทิศทางการพัฒนามหาวิทยาลัย” โดยได้รับเกียรติจากนายกสภามหาวิทยาลัย ผู้ทรงคุณวุฒิในสภามหาวิทยาลัย และนายกสมาคมศิษย์เก่ามหาวิทยาลัยราชภัฏธนบุรี เป็นวิทยากรร่วมอภิปรายในครั้งนี้ ผู้เข้าร่วมการอภิปรายประกอบด้วย ผศ.อารีย์ วชิรวรการ นายกสภามหาวิทยาลัย ศ.ดร.ณรงค์ ปันนัม ผศ.ดร.เศาวนิต เศาณานนท์ คุณสำราญ ถาวรยศม์ คุณสมบัติ อนันตรัมพร คุณสมหมาย ปาริฉัตรต์ กรรมการผู้ทรงคุณวุฒิ และคุณโอฬาร อัครฤทธิกุล นายกสมาคมศิษย์เก่าฯ โดยมี ผศ.ดร.ยุวลักษณ์ เวชวิทยาลัง อธิการบดี เป็นผู้ดำเนินการอภิปราย

1.2 อธิการบดี ได้นำเสนอนโยบายการพัฒนาวิทยาลัย วิสัยทัศน์ พันธกิจ กลยุทธ์ มาตรการ และแนวปฏิบัติต่าง ๆ ที่จะดำเนินการต่อไป

1.3 บุคลากรของมหาวิทยาลัยทั้งหมด ได้นำเสนอความคิดเห็นเกี่ยวกับการพัฒนามหาวิทยาลัยและหน่วยงานต่าง ๆ ของมหาวิทยาลัย ทั้งในรูปแบบของการแสดงความคิดเห็นต่อที่ประชุม และในรูปแบบของการเขียนแสดงความคิดเห็นหรือข้อเสนอแนะส่งในกล่องรับข้อมูล

2. กบงนโยบายและแผน ศึกษาข้อมูลจากแผนพัฒนาเศรษฐกิจและสังคมแห่งชาติ ฉบับที่ 11 (พ.ศ.2555-2559) กรอบแผนอุดมศึกษาระยะยาว 15 ปี ฉบับที่ 2 (พ.ศ. 2551-2565) แผนพัฒนาการศึกษาระดับอุดมศึกษา ฉบับที่ 11 (พ.ศ.2555-2559) พระราชบัญญัติมหาวิทยาลัยราชภัฏ พ.ศ.2547 สรุปทิศทางในการพัฒนามหาวิทยาลัย

ราชภัฏธนบุรีในมุมมองของสภามหาวิทยาลัย นโยบายการพัฒนามหาวิทยาลัยของอธิการบดี พร้อมรวบรวมแนวคิด ความคิดเห็นจากผู้มีส่วนได้ส่วนเสีย มาจัดทำ ร่าง แผนยุทธศาสตร์ มหาวิทยาลัยราชภัฏธนบุรี พ.ศ.2556-2560 ในเบื้องต้น

3. มหาวิทยาลัย ได้แต่งตั้งคณะทำงานจัดทำ ร่าง แผนยุทธศาสตร์มหาวิทยาลัย ราชภัฏธนบุรี พ.ศ.2556 - 2560 ประกอบด้วย ผศ.ดร.ยุวลักษณ์ เวชวิทยาลัง อธิการบดี ดร.ผดุงชาติ สุวรรณวงศ์ รศ.ธีรวัฒน์ นาคะบุตร คุณสมหมาย ปาริจฉัตต์ เป็นที่ปรึกษา คณะทำงาน โดยมีรองอธิการบดีฝ่ายนโยบายและแผน เป็นประธาน กรรมการประกอบด้วย รองอธิการบดี ผู้ช่วยอธิการบดี คณบดี รองคณบดี ผู้อำนวยการสำนักงาน ผู้อำนวยการสำนัก ผู้อำนวยการสถาบัน ผู้อำนวยการกอง ผู้อำนวยการศูนย์ต่างๆ ผู้อำนวยการและรอง ผู้อำนวยการมหาวิทยาลัยราชภัฏธนบุรี สมุทรปราการ ผู้อำนวยการโรงเรียนสาธิต ฯ และผู้ที่มีส่วนเกี่ยวข้อง มีกองนโยบายและแผนเป็นฝ่ายเลขานุการ

4. จัดการประชุมเชิงปฏิบัติการ “การจัดทำแผนยุทธศาสตร์มหาวิทยาลัยราชภัฏธนบุรี” ระหว่างวันที่ 4 - 6 กันยายน 2556 ณ บ้านอัมพวา รีสอร์ท แอนด์ สปา จังหวัดสมุทรสงคราม โดยมีคณะทำงานจัดทำ ร่าง แผนยุทธศาสตร์มหาวิทยาลัยราชภัฏธนบุรี พ.ศ.2556 - 2560 เข้าร่วมประชุมเชิงปฏิบัติการ

4.1 คุณสมหมาย ปาริจฉัตต์ ผู้ทรงคุณวุฒิในสภามหาวิทยาลัย ที่ปรึกษา คณะทำงาน ให้ข้อคิดเห็นที่มีต่อ ร่าง แผนยุทธศาสตร์ ฯ และให้ข้อเสนอแนะในการ ดำเนินการประชุม

4.2 ดร.ผดุงชาติ สุวรรณวงศ์ ผู้ทรงคุณวุฒิในสภามหาวิทยาลัย ที่ปรึกษา คณะทำงาน ให้ความกรุณาเข้าร่วมการประชุมเชิงปฏิบัติการ

4.3 มหาวิทยาลัยได้รับความกรุณาจาก คุณรจน์ ไชยสิทธิ์ ผู้เชี่ยวชาญในเรื่องแผน และงบประมาณของหน่วยงานภาคเอกชน ให้ข้อเสนอแนะเบื้องต้นสำหรับการจัดทำแผน ยุทธศาสตร์ฯ

5. กองนโยบายและแผน ได้ปรับปรุง ร่าง แผนยุทธศาสตร์มหาวิทยาลัยราชภัฏธนบุรี พ.ศ.2556 - 2560 จากข้อสรุปของที่ประชุมคณะทำงานจัดทำแผน ฯ โดยรายละเอียด เนื้อหาของแผนยุทธศาสตร์ฯ ประกอบด้วย 6 บท คือ

5.1 บทที่ 1 บทนำ ซึ่งประกอบด้วยหลักการและเหตุผล และกระบวนการ/ ขั้นตอนการจัดทำแผนยุทธศาสตร์ของมหาวิทยาลัยราชภัฏธนบุรี

5.2 บทที่ 2 การประเมินสถานการณ์ ซึ่งประกอบด้วย สรุปของแผนพัฒนา เศรษฐกิจและสังคมแห่งชาติ ฉบับที่ 11 (พ.ศ.2555-2559) กรอบแผนอุดมศึกษาระยะ

ยาว 15 ปี ฉบับที่ 2 (พ.ศ.2551-2565) แผนพัฒนาการศึกษาระดับอุดมศึกษา ฉบับที่ 11 (พ.ศ.2555-2559) นโยบายการศึกษากระทรวงศึกษาธิการ แผนงานของรัฐบาลในการจัดสรรงบประมาณรายจ่ายประจำปี ทิศทางในการพัฒนามหาวิทยาลัยราชภัฏธนบุรีในมุมมองของสภามหาวิทยาลัย และวิเคราะห์สถานการณ์ภายนอกและภายในที่มีผลกระทบต่อมหาวิทยาลัยราชภัฏธนบุรี

5.3 บทที่ 3 ข้อมูลเกี่ยวกับมหาวิทยาลัยราชภัฏธนบุรี ซึ่งประกอบด้วยความเป็นมาของมหาวิทยาลัยราชภัฏธนบุรี พระราชบัญญัติมหาวิทยาลัยราชภัฏ พ.ศ.2547 โครงสร้างมหาวิทยาลัยราชภัฏธนบุรี การจัดกลุ่มมหาวิทยาลัย ข้อมูลบุคลากรของมหาวิทยาลัยราชภัฏธนบุรี ข้อมูลนักศึกษาของมหาวิทยาลัยราชภัฏธนบุรี ปีการศึกษา 2556 ข้อมูลนักเรียนโรงเรียนสาธิตมหาวิทยาลัยราชภัฏธนบุรี สมุทรปราการ ปีการศึกษา 2556 ข้อมูลผลสำรวจการมีงานทำของบัณฑิตมหาวิทยาลัยราชภัฏธนบุรี ปี พ.ศ.2552-2556 หลักสูตร/สาขาวิชาที่เปิดสอนของมหาวิทยาลัยราชภัฏธนบุรีในระดับปริญญาตรี หลักสูตรของมหาวิทยาลัยราชภัฏธนบุรีในระดับปริญญาโท ผลการสำรวจความพึงพอใจของผู้ใช้บัณฑิตและความพึงพอใจของนิสิตนักศึกษาของมหาวิทยาลัยราชภัฏธนบุรี ประจำปีงบประมาณ พ.ศ.2552-2555 และงบประมาณของมหาวิทยาลัยราชภัฏธนบุรี

5.4 บทที่ 4 สารสำคัญของแผนยุทธศาสตร์มหาวิทยาลัยราชภัฏธนบุรี ซึ่งประกอบด้วย ปรัชญา วิสัยทัศน์ พันธกิจ เอกลักษณ์ของมหาวิทยาลัย อัตลักษณ์ของนักศึกษา วิสัยทัศน์การพัฒนามหาวิทยาลัยราชภัฏธนบุรี (พ.ศ.2556-2560) ทิศทางและเป้าหมายหลัก ยุทธศาสตร์ ประเด็นยุทธศาสตร์ เป้าประสงค์เชิงยุทธศาสตร์ กลยุทธ์ตัวชี้วัด การวิเคราะห์ความเชื่อมโยงระหว่างแผนพัฒนาเศรษฐกิจและสังคมแห่งชาติ ฉบับที่ 11 (พ.ศ.2555-2559) กรอบแผนอุดมศึกษาระยะยาว 15 ปี ฉบับที่ 2 (พ.ศ.2551-2565) แผนพัฒนาการศึกษาระดับอุดมศึกษา ฉบับที่ 11 (พ.ศ.2555-2559) พระราชบัญญัติมหาวิทยาลัยราชภัฏ พ.ศ.2547 กับแผนยุทธศาสตร์มหาวิทยาลัยราชภัฏธนบุรี พ.ศ.2556-2560 และประเด็นยุทธศาสตร์และหน่วยงานที่รับผิดชอบตามแผนยุทธศาสตร์มหาวิทยาลัยราชภัฏธนบุรี พ.ศ.2556-2560

5.5 บทที่ 5 แผนการดำเนินงานโครงการสำคัญภายใต้ยุทธศาสตร์การพัฒนามหาวิทยาลัยราชภัฏธนบุรี

5.6 บทที่ 6 ปัจจัยเงื่อนไขแห่งความสำเร็จในการขับเคลื่อนแผนยุทธศาสตร์มหาวิทยาลัยราชภัฏธนบุรี

6. นำเสนอต่อที่ประชุมคณะกรรมการอำนวยการมหาวิทยาลัย โดยมีมติเห็นชอบ
แผนยุทธศาสตร์ของมหาวิทยาลัยราชภัฏธนบุรี พ.ศ.2556-2560 ในวันที่ 7 ตุลาคม 2556

7. นำเสนอต่อที่ประชุมคณะกรรมการบริหารมหาวิทยาลัย โดยมีมติเห็นชอบแผน
ยุทธศาสตร์ของมหาวิทยาลัยราชภัฏธนบุรี พ.ศ.2556-2560 ในวันที่ 9 ตุลาคม 2556

บทที่ 2

การประเมินสถานการณ์

2.1 แผนพัฒนาเศรษฐกิจและสังคมแห่งชาติ ฉบับที่ 11 (พ.ศ.2555-2559)

แผนพัฒนาเศรษฐกิจและสังคมแห่งชาติ ฉบับที่ 11 ได้กำหนดวิสัยทัศน์ คือ “สังคมอยู่ร่วมกันอย่างมีความสุข ด้วยความเสมอภาค เป็นธรรม และมีภูมิคุ้มกันต่อการเปลี่ยนแปลง” โดยมีพันธกิจ ดังนี้

1) สร้างสังคมเป็นธรรมและเป็นสังคมที่มีคุณภาพ ทุกคนมีความมั่นคงในชีวิต ได้รับการคุ้มครองทางสังคมที่มีคุณภาพอย่างทั่วถึงและเท่าเทียม มีโอกาสเข้าถึงทรัพยากรและกระบวนการยุติธรรมอย่างเสมอภาค ทุกภาคส่วนได้รับการเสริมพลังให้สามารถมีส่วนร่วมในกระบวนการพัฒนา ภายใต้ระบบบริหารจัดการภาครัฐที่โปร่งใส เป็นธรรม

2) พัฒนาคุณภาพคนไทยให้มีคุณธรรม เรียนรู้ตลอดชีวิต มีทักษะและการดำรงชีวิตอย่างเหมาะสมในแต่ละช่วงวัย สถาบันทางสังคมและชุมชนท้องถิ่นมีความเข้มแข็ง สามารถปรับตัวรู้เท่าทันการเปลี่ยนแปลง

3) พัฒนากิจการการผลิตและบริการให้เข้มแข็งและมีคุณภาพบนฐานความรู้ ความคิดสร้างสรรค์ และภูมิปัญญา สร้างความมั่นคงด้านอาหารและพลังงาน ปรับโครงสร้างการผลิตและการบริโภคให้เป็นมิตรกับสิ่งแวดล้อมพร้อมสร้างความเชื่อมโยงกับประเทศในภูมิภาคเพื่อความมั่นคงทางเศรษฐกิจและสังคม

4) สร้างความมั่นคงของฐานทรัพยากรธรรมชาติและสิ่งแวดล้อม สนับสนุนการมีส่วนร่วมของชุมชน รวมทั้งสร้างภูมิคุ้มกันเพื่อรองรับผลกระทบจากการเปลี่ยนแปลงสภาพภูมิอากาศและภัยพิบัติทางธรรมชาติ

2.2 กรอบแผนอุดมศึกษาระยะยาว 15 ปี ฉบับที่ 2 (พ.ศ.2551-2565)

ในการจัดการศึกษาระดับอุดมศึกษา สำนักงานคณะกรรมการการอุดมศึกษา ได้กำหนดเป้าหมายของกรอบแผนอุดมศึกษาระยะยาว เมื่อสิ้นสุดแผนในปี พ.ศ.2565 คือ การ

“ยกระดับคุณภาพอุดมศึกษาไทย เพื่อผลิตและพัฒนาบุคลากรที่มีคุณภาพสามารถปรับตัว สำหรับงานที่เกิดขึ้นตลอดชีวิต พัฒนาศักยภาพอุดมศึกษาในการสร้างความรู้และนวัตกรรม เพื่อเพิ่มขีดความสามารถในการแข่งขันของประเทศในโลกาภิวัตน์ สนับสนุนการพัฒนาที่ยั่งยืนของท้องถิ่นไทย โดยใช้กลไกของธรรมาภิบาล การเงิน การกำกับมาตรฐาน และ เครือข่ายอุดมศึกษา บนพื้นฐานของเสรีภาพทางวิชาการ ความหลากหลาย และเอกภาพเชิงระบบ”

2.3 แผนพัฒนาการศึกษาระดับอุดมศึกษา ฉบับที่ 11 (พ.ศ.2555-2559)

วิสัยทัศน์ ปี 2559 “อุดมศึกษาเป็นแหล่งองค์ความรู้และพัฒนากำลังคนระดับสูงที่มีคุณภาพเพื่อการพัฒนาชาติอย่างยั่งยืน สร้างสังคมการเรียนรู้ตลอดชีวิต ตามแผนพัฒนา เศรษฐกิจและสังคมแห่งชาติ ฉบับที่ 11 (พ.ศ.2555-2559) บนพื้นฐานปรัชญาของเศรษฐกิจพอเพียง มีบทบาทสูงในสังคมประชาคมอาเซียนและมุ่งสู่คุณภาพอุดมศึกษาระดับนานาชาติ” โดยมีจุดเน้น คือ การผลิตบัณฑิตให้มีคุณภาพ มีศักยภาพตรงตามความต้องการของสังคม มีความสามารถคิดวิเคราะห์ มีความคิดสร้างสรรค์ มีทักษะการสื่อสารและการทำงานร่วมกับผู้อื่น มีคุณธรรม มีความรับผิดชอบ มีสุขภาวะทั้งร่างกายและจิตใจ เน้นการใช้กลยุทธ์ผ่านการนำองค์กรเชิงรุกและกลยุทธ์การเงิน รวมทั้งพัฒนาอาจารย์ให้มีความเชี่ยวชาญด้านการสอน และการวิจัย เพื่อให้ได้บัณฑิตที่พึงประสงค์ทำให้สังคมมีการพัฒนาอย่างยั่งยืน

2.4 นโยบายการศึกษากระทรวงศึกษาธิการ

รัฐมนตรีว่าการกระทรวงศึกษาธิการ (นายจาตุรนต์ ฉายแสง) ได้กำหนดนโยบายที่จะเร่งรัดดำเนินการ ไว้เมื่อวันที่ 11 กรกฎาคม 2556 ทั้ง 8 ประการ มีดังนี้

1) เร่งปฏิรูปการเรียนรู้ทั้งระบบให้สัมพันธ์เชื่อมโยงกัน เพื่อให้ผู้เรียนสามารถคิดวิเคราะห์ แก้ปัญหา และเรียนรู้ได้ด้วยตนเองอย่างต่อเนื่อง โดยปฏิรูปให้มีความเชื่อมโยงกัน ทั้งหลักสูตรและการเรียนการสอน ให้ก้าวทันการเปลี่ยนแปลงและสอดคล้องกับการเรียนรู้

ยุคใหม่ การพัฒนาครู และการพัฒนาระบบการทดสอบ การวัดและประเมินผลที่ได้มาตรฐาน และเชื่อมโยงกับหลักสูตรและการเรียนการสอน และการพัฒนาผู้เรียน

2) ปฏิรูประบบผลิตและพัฒนาครู ให้มีจำนวนการผลิตที่สอดคล้องกับความต้องการ มีความรู้ ความสามารถในการจัดการเรียนการสอนตามหลักสูตรปัจจุบัน รองรับหลักสูตรใหม่ และการเรียนรู้ในโลกยุคใหม่ รวมทั้งพัฒนาระบบประเมินวิทยฐานะครูให้เชื่อมโยงกับ ผลสัมฤทธิ์ของผู้เรียน ดูแลระบบสวัสดิการ และลดปัญหาที่บั่นทอนขวัญกำลังใจของครู ให้ส่งผลกระทบต่อประสิทธิภาพการเรียนการสอนและคุณภาพผู้เรียน

3) เร่งนำเทคโนโลยีสารสนเทศและการสื่อสาร มาใช้ในการปฏิรูปการเรียนรู้ สร้างมาตรฐานการเรียนการสอนด้วยคอมพิวเตอร์แบบพกพา (แท็บเล็ต) และพัฒนาเนื้อหาสาระ พัฒนาครู และการวัดประเมินผลที่ได้มาตรฐาน รวมทั้งเพื่อเป็นเครื่องมือให้เกิดระบบการเรียนรู้ตลอดชีวิตในสังคมไทย

4) พัฒนาคุณภาพการอาชีวศึกษาให้มีมาตรฐานเทียบได้กับระดับสากล ให้สอดคล้องกับความต้องการของประเทศ

5) ส่งเสริมให้สถาบันอุดมศึกษาเร่งพัฒนาคุณภาพและมาตรฐาน มากกว่าการขยายเชิงปริมาณ ส่งเสริมการวิจัยและพัฒนานวัตกรรมและเทคโนโลยี โดยให้มีการจัดอันดับสถาบันอุดมศึกษาของไทย เพื่อเป็นแนวทางพัฒนาคุณภาพ มาตรฐาน และจัดสรรทรัพยากรอย่างมีประสิทธิภาพ รวมทั้งพัฒนาสู่การเป็นมหาวิทยาลัยระดับโลก (World Class University) ให้มากขึ้น

6) ส่งเสริมให้เอกชนและทุกภาคส่วนเข้ามาร่วมจัดและสนับสนุนการศึกษามากขึ้น สนับสนุนความร่วมมือแบบเป็นหุ้นส่วนทางการศึกษารัฐและเอกชน (Public Private Partnership) ตลอดจนเปิดโอกาสให้เอกชนมีส่วนร่วมในการออกแบบหลักสูตร เป็นวิทยากร สนับสนุนการฝึกงานและเรียนรู้การทำงานจริงในสถานที่ทำงาน

7) เพิ่มและกระจายโอกาสทางการศึกษาอย่างมีคุณภาพ เพื่อให้ประชาชนทุกกลุ่มอายุ ได้รับบริการการศึกษาอย่างมีคุณภาพ โดยเฉพาะผู้ด้อยโอกาส

8) พัฒนาการศึกษาระดับมัธยมศึกษาในจังหวัดชายแดนภาคใต้

2.5 แผนงานของรัฐบาลในการจัดสรรงบประมาณรายจ่ายประจำปี

- 1) แผนงานขยายโอกาสและพัฒนาคุณภาพการศึกษา
- 2) แผนงานการให้บริการวิชาการ
- 3) แผนงานอนุรักษ์ส่งเสริมและพัฒนาศาสนา ศิลปะ และวัฒนธรรม
- 4) แผนงานส่งเสริมการวิจัยและพัฒนา
- 5) แผนงานรองรับการเข้าสู่ประชาคมอาเซียน

2.6 ทิศทางในการพัฒนามหาวิทยาลัยราชภัฏธนบุรีในมุมมองของสภามหาวิทยาลัย

ประเทศไทยอยู่ในช่วงเวลาที่ต้องเผชิญกับสถานการณ์ทางเศรษฐกิจ สังคม การเมือง เทคโนโลยี พลังงาน และสิ่งแวดล้อมที่เปลี่ยนแปลงอย่างรวดเร็วและส่งผลกระทบต่ออย่างรุนแรงมากขึ้นกว่าช่วงที่ผ่านมา

เพื่อเป็นการเตรียมความพร้อมของมหาวิทยาลัยให้ดำรงอยู่ได้ท่ามกลางความเปลี่ยนแปลง และยังคงความเป็นมหาวิทยาลัยราชภัฏตามพระราชบัญญัติได้อย่างมีคุณภาพ สภามหาวิทยาลัยราชภัฏธนบุรีจึงได้กำหนดทิศทางการพัฒนามหาวิทยาลัยราชภัฏธนบุรี โดยให้ความสำคัญในประเด็นดังต่อไปนี้

1) ให้ความสำคัญกับคุณภาพการศึกษาในการผลิตบัณฑิต สร้างบัณฑิตให้มีงานทำ มีคุณภาพ มีทักษะในการทำงาน สามารถทำงานร่วมกับผู้อื่น และมีศักยภาพสูง มีความคิดความสำนึกความประพฤติดี มีคุณธรรม จริยธรรม และจรรยาบรรณในวิชาชีพ ให้เป็นที่ต้องการและยอมรับของสังคมและประเทศชาติตอบสนองตลาดแรงงานที่เปลี่ยนแปลงไปอย่างรวดเร็ว

2) ผลิตและพัฒนาครูที่มีคุณภาพ เสริมสร้างความเข้มแข็งของวิชาชีพครู เพื่อเป็นตัวอย่างที่ดีในระดับการศึกษาขั้นพื้นฐาน สู่การเป็นครูมืออาชีพ

3) จัดการศึกษา วิจัย บริการวิชาการ ทำนุบำรุงศาสนา ศิลปวัฒนธรรม โดยส่งเสริมและสืบสานโครงการอันเนื่องมาจากแนวพระราชดำริและยึดหลักเศรษฐกิจพอเพียงในการดำเนินงานเพื่อการพัฒนาท้องถิ่นและประเทศชาติ

4) เร่งพัฒนาอาจารย์ของมหาวิทยาลัยทั้งในเชิงปริมาณและคุณภาพ ให้มีตำแหน่งทางวิชาการสูงขึ้น มีคุณวุฒิในระดับปริญญาเอกสูงขึ้น มีศักยภาพเป็นไปตามตำแหน่ง มีจำนวน

เป็นไปตามศักยภาพของหลักสูตรและปริมาณการผลิต สรรหาอาจารย์ที่มีชื่อเสียงมาเป็นอาจารย์ของมหาวิทยาลัย

5) เร่งพัฒนาอาจารย์และบุคลากรในด้านภาษาอังกฤษ ให้อาจารย์สามารถสอนเป็นภาษาอังกฤษได้ พัฒนาตนเองให้เหมาะสมกับงานในหน้าที่

6) จัดการศึกษาที่เน้นเรื่องภาษาอังกฤษ และภาษาของประเทศในภูมิภาคอาเซียน ส่งเสริมการเรียนรู้เรื่องอาเซียนศึกษาให้มากขึ้น เป็นการเตรียมความพร้อมที่จะเข้าสู่ประชาคมอาเซียน

7) คัดเลือกเด็กดี เด็กเก่ง ที่ไม่มีทุนทรัพย์ ให้มีโอกาสได้เข้าศึกษาต่อในมหาวิทยาลัย เป็นการสร้างชื่อเสียงให้กับมหาวิทยาลัย

8) ผู้บริหารมหาวิทยาลัยทุกระดับ ต้องยึดธรรมาภิบาลเป็นหลักในการบริหารงานของมหาวิทยาลัย รวมถึงของบุคลากรทุกคนให้ได้มีส่วนร่วมในการพัฒนามหาวิทยาลัย

2.7 วิเคราะห์สถานการณ์ภายนอกและภายในที่มีผลกระทบต่อมหาวิทยาลัยราชภัฏธนบุรี (SWOT Analysis)

ได้มีการวิเคราะห์สถานการณ์ภายนอกและภายในที่มีผลกระทบต่อมหาวิทยาลัย วิเคราะห์จุดแข็งและจุดอ่อนของมหาวิทยาลัยราชภัฏธนบุรี มีรายละเอียดดังต่อไปนี้

สถานการณ์ภายนอก

1) การแข่งขันของประเทศ

- จำเป็นต้องพัฒนาบุคลากรของมหาวิทยาลัยในหลายมิติ เช่น ด้านวิชาการ ความเป็นครู ความสามารถในการจัดการเรียนการสอน ความสามารถในการวิจัย สมรรถนะทางวิชาชีพ การบริหารจัดการ และการขัดเกลาทางสังคม
- พัฒนานักวิจัยและงานวิจัยที่มีคุณภาพสูง

2) ความเป็นประชาคมอาเซียน

- การปรับปรุงให้มีหลักสูตรอาเซียนศึกษา เพื่อให้คนไทยเข้าใจอาเซียน เข้าใจ การอยู่ร่วมกันกับประเทศเพื่อนบ้าน ที่มีวัฒนธรรมการกิน การอยู่ การดำเนิน ชีวิตที่คล้ายคลึงกัน

- การจัดการศึกษาในหลักสูตรที่ใช้ภาษาอังกฤษ เพื่อรองรับการจัดการศึกษาให้กับนักศึกษาต่างประเทศ
 - การแลกเปลี่ยนบุคลากร และนักศึกษา กับมหาวิทยาลัยในต่างประเทศ
 - การใช้ภาษาอังกฤษเป็นภาษากลางของประชาคมอาเซียน
- 3) การเปลี่ยนแปลงด้านเศรษฐกิจไทย
- ภาคบริการและภาคอุตสาหกรรมเติบโตมาก มีผลต่อการจ้างงานและผลผลิตในรายได้ประชาชาติ
 - มหาวิทยาลัยต้องทำงานกับภาคบริการ ภาคการผลิต ภาคอุตสาหกรรมจริงในเชิงรายสาขาและเชิงพื้นที่ การนำระบบสหกิจศึกษามาใช้ในมหาวิทยาลัย จึงมีความจำเป็นที่ต้องดำเนินการอย่างเร่งด่วน
- 4) การเปลี่ยนแปลงด้านโครงสร้างของประชากร
- จำนวนเด็กและเยาวชนที่ลดลง ส่งผลให้ตัวป้อนเข้าสู่อุดมศึกษามีแนวโน้มลดลง
 - ประชากรในวัยสูงอายุมีแนวโน้มเพิ่มมากขึ้น มหาวิทยาลัยมีโอกาในการจัดการศึกษาภาคพิเศษและการบริการวิชาการเพิ่มขึ้น
- 5) ความต้องการของผู้ใช้บัณฑิต
- ความรู้ความสามารถพื้นฐาน
 - ความรู้ความสามารถทางวิชาการ
 - คุณธรรม จริยธรรมและจรรยาบรรณในวิชาชีพ
- 6) นโยบายการศึกษาของกระทรวงศึกษาธิการ
- ปฏิรูประบบผลิตและพัฒนาครู ลดการผลิตครูให้สอดคล้องกับความต้องการ มหาวิทยาลัยต้องพัฒนาและสร้างครูคุณภาพสูง
 - พัฒนาคุณภาพการอาชีวศึกษา เพิ่มสัดส่วนผู้เรียนอาชีวศึกษาให้สูงขึ้น จะเกิดตัวป้อนเข้าสู่มหาวิทยาลัยลดลง
- 7) นโยบายการปฏิรูปการศึกษา
- (การปฏิรูปการศึกษาที่ต้องพัฒนาทั้งระบบให้สัมพันธ์เชื่อมโยงกัน)
- ปฏิรูปการพัฒนาหลักสูตร
 - ปฏิรูปการเรียนการสอน
 - พัฒนาครู ประเมินวิทยฐานะและความก้าวหน้าในวิชาชีพครู
 - พัฒนาระบบการทดสอบ การวัดและประเมินผล

- การประเมินสถานศึกษา
- การพัฒนาคุณภาพผู้เรียน
- การรับบุคคลเข้าศึกษาต่อมหาวิทยาลัย

8) การเปลี่ยนแปลงทางสังคมไทย

- สังคมไทยมีความขัดแย้งและความรุนแรงสูง มหาวิทยาลัยควรสร้างความเข้าใจด้วยการศึกษา
- ปัญหาชายแดนภาคใต้ มหาวิทยาลัยควรเพิ่มโอกาสทางการศึกษาและทางอาชีพต่อไป

9) การพัฒนาประเทศตามแนวทางแผนพัฒนาเศรษฐกิจและสังคมแห่งชาติ

ฉบับที่ 11

- มีพันธกิจที่สอดคล้องสัมพันธ์กับมหาวิทยาลัยราชภัฏธนบุรี
- การยึดแนวทางเศรษฐกิจพอเพียง
- การสร้างสังคมเป็นธรรมและเป็นสังคมที่มีคุณภาพ
- การพัฒนาคุณภาพคนไทยให้มีคุณธรรม เรียนรู้ตลอดชีวิต มีทักษะและการดำรงชีวิตอย่างเหมาะสมในแต่ละช่วงวัย
- การพัฒนาชุมชนท้องถิ่นมีความเข้มแข็ง สามารถปรับตัวรู้เท่าทันการเปลี่ยนแปลง

10) การเปลี่ยนแปลงทางด้านเทคโนโลยี

- การเข้าถึงข้อมูลข่าวสารและความรู้กระทำได้ง่าย กระจายได้อย่างกว้างขวาง
- เป็นสังคมไร้พรมแดน
- ไม่มีข้อจำกัดด้านเวลาและสถานที่
- นำมาซึ่งนวัตกรรมที่มีมูลค่าสูง

สถานการณ์ภายใน

1) การเติบโตของมหาวิทยาลัย

- การพัฒนาหลักสูตรใหม่ เพื่อรองรับความต้องการของนักศึกษาให้มากขึ้น
- การจัดตั้งคณะวิศวกรรมศาสตร์
- การพัฒนาโรงเรียนสาธิตมหาวิทยาลัยราชภัฏธนบุรี สมุทรปราการ ให้เป็นโรงเรียนระดับอนุบาลศึกษาและประถมศึกษาชั้นนำและเป็นต้นแบบของจังหวัดสมุทรปราการ
- การจัดตั้งมหาวิทยาลัยราชภัฏธนบุรี สมุทรปราการ ให้เป็นวิทยาเขต

2) การนำเทคโนโลยีสมัยใหม่มาใช้ในการเรียนการสอน

- มีการเชื่อมโยงเครือข่าย UniNet ของสำนักงานคณะกรรมการการอุดมศึกษาที่สามารถเชื่อมโยงและใช้ทรัพยากรข้อมูลสารสนเทศทางบริหารและทางวิชาการร่วมกันได้ระหว่างมหาวิทยาลัยทุกแห่ง
- มี WiFi ที่เชื่อมต่อเครือข่ายอินเทอร์เน็ตได้ในพื้นที่สำคัญของมหาวิทยาลัยเพื่อใช้ในการบริหารและการจัดการเรียนการสอน

3) สถานการณ์ด้านการเงินและงบประมาณของมหาวิทยาลัย

- มีงบประมาณแผ่นดินในแต่ละปีเพิ่มขึ้น โดยงบประมาณที่ได้รับขึ้นอยู่กับจำนวนนักศึกษาที่มีในแต่ละปีการศึกษา
- มีงบประมาณรายได้ในแต่ละปีลดลง เนื่องจากจำนวนนักศึกษาลดลง สาเหตุสำคัญเกิดจากการยุติการรับนักศึกษาใหม่ในศูนย์การศึกษานอกที่ตั้ง และสำนักงานคณะกรรมการการอุดมศึกษามีนโยบายให้ชลอการรับนักศึกษาในศูนย์การศึกษานอกที่ตั้ง

จุดแข็ง

- 1) มหาวิทยาลัยราชภัฏธนบุรี มีทำเลที่ตั้งอยู่ในกรุงเทพมหานคร การคมนาคมสะดวก
- 2) มหาวิทยาลัยราชภัฏธนบุรี มีพื้นที่จำกัด อาจารย์และนักศึกษามีความสัมพันธ์ใกล้ชิด เกิดความอบอุ่น มีการพัฒนาคุณภาพนักศึกษาควบคู่ไปกับการสอน
- 3) มหาวิทยาลัยราชภัฏธนบุรี สมุทรปราการ มีสถานที่กว้างขวาง เป็นมหาวิทยาลัยของรัฐแห่งเดียวในจังหวัดสมุทรปราการ สามารถรองรับนักศึกษาทั้งภาคปกติและภาคพิเศษได้จำนวนมาก
- 4) มหาวิทยาลัยราชภัฏธนบุรี สมุทรปราการ อยู่ในจังหวัดสมุทรปราการซึ่งเป็นทำเลที่ตั้งของภาคอุตสาหกรรม เปิดโอกาสทางการศึกษาให้แก่ประชาชนในวัยทำงานและประชากรในชุมชนท้องถิ่นได้จำนวนมาก
- 5) มหาวิทยาลัยมีหน่วยงานในโครงสร้างการแบ่งส่วนราชการ และสามารถที่จะมีหน่วยงานนอกโครงสร้างการแบ่งส่วนราชการที่สภามหาวิทยาลัยจัดตั้ง และที่มหาวิทยาลัยจัดตั้งขึ้น เพื่อรับผิดชอบในการปฏิบัติตามแผนยุทธศาสตร์ได้
- 6) มหาวิทยาลัยสามารถจัดการศึกษา ให้บริการวิชาการในรูปแบบที่หลากหลายที่สนองความต้องการของผู้เรียนและชุมชนท้องถิ่น
- 7) มีอัตรากำลังพนักงานมหาวิทยาลัยที่ว่างและมีงบประมาณแผ่นดินที่ได้รับจัดสรรจำนวนมาก ในการที่จะสรรหาอาจารย์ประจำในคุณวุฒิปริญญาเอก ที่เป็นศักยภาพและที่มีความจำเป็น
- 8) มีกองทุนพัฒนามหาวิทยาลัยราชภัฏธนบุรี เพื่อสนับสนุนบุคลากรในการศึกษาต่อและการทำผลงานทางวิชาการที่สูงขึ้น ที่เป็นศักยภาพและที่มีความจำเป็น
- 9) มีนโยบายในการส่งเสริมการพัฒนาบุคลากร ทั้งด้านการศึกษาต่อในระดับปริญญาเอกและการเข้าสู่ตำแหน่งทางวิชาการของอาจารย์ประจำ
- 10) มีนโยบายในการสร้าง Career Path ของบุคลากรสายสนับสนุนวิชาการ
- 11) มีนโยบายในการรักษาบุคลากรที่มีความรู้ ความสามารถ และทักษะในการปฏิบัติงาน บุคลากรส่วนใหญ่มีความต้องการที่จะพัฒนาตนเอง
- 12) มีนโยบายและงบประมาณในการส่งเสริมการพัฒนาด้านการวิจัย ทั้งการตีพิมพ์เผยแพร่งานวิจัย การนำเสนอผลงานวิจัยในการประชุมวิชาการหรือวารสารที่เป็นที่ยอมรับในระดับชาติหรือนานาชาติ
- 13) มีนโยบายและงบประมาณในการส่งเสริมการพัฒนาในด้านการบริการวิชาการ และด้านการทำนุบำรุงศิลปะและวัฒนธรรม

จุดอ่อน

- 1) การพัฒนาอาจารย์ประจำ มีอัตราการศึกษาคือต่อ และการได้ตำแหน่งทางวิชาการที่สูงขึ้น ต่ำ
- 2) ร้อยละของอาจารย์ประจำที่มีวุฒิปริญญาเอก อยู่ในเกณฑ์ที่ต่ำกว่ามาตรฐานในการประกันคุณภาพการศึกษาของ สกอ./สมศ./ก.พ.ร.
- 3) ร้อยละของอาจารย์ประจำที่ดำรงตำแหน่งทางวิชาการ อยู่ในเกณฑ์ที่ต่ำกว่ามาตรฐานในการประกันคุณภาพการศึกษาของ สกอ./สมศ./ก.พ.ร.
- 4) อาจารย์ประจำและบุคลากรสายสนับสนุนวิชาการบางส่วน ยังมีวัฒนธรรมการทำงานที่ไม่เอื้อต่อการพัฒนาตนเองและการพัฒนางาน ไม่ชอบการเปลี่ยนแปลง
- 5) งานวิจัยและงานสร้างสรรค์ที่ตีพิมพ์ เผยแพร่ผลงานในการประชุมวิชาการหรือวารสารที่เป็นที่ยอมรับในระดับชาติหรือนานาชาติ อยู่ในเกณฑ์ที่ต่ำกว่ามาตรฐานในการประกันคุณภาพการศึกษาของ สกอ./สมศ./ก.พ.ร.
- 6) วารสารของมหาวิทยาลัยราชภัฏธนบุรี ยังไม่เป็นที่ยอมรับตามเกณฑ์ของสำนักงานคณะกรรมการการอุดมศึกษา ไม่ได้อยู่ในฐานข้อมูล TCI
- 7) ร้อยละของอาจารย์ประจำที่ได้รับทุนวิจัยหรืองานสร้างสรรค์จากภายในและภายนอกสถาบัน จำนวนนักวิจัยใหม่มีน้อย ส่วนใหญ่เป็นนักวิจัยเดิม
- 8) อาจารย์ประจำมีการผลิตตำราที่ได้มาตรฐาน การเขียนบทความทางวิชาการที่ได้มาตรฐาน จำนวนน้อย
- 9) การบริหารจัดการที่ผ่านมา ยังขาดการพัฒนาเชิงรุก ทำให้การพัฒนาเป็นไปอย่างล่าช้า
- 10) มหาวิทยาลัยและหน่วยงานต่าง ๆ มีผลงานแสดงถึงความชำนาญงานจำนวนมาก แต่ขาดการจัดการองค์ความรู้ ที่ชัดเจนอย่างเป็นรูปธรรม

บทที่ 3

ข้อมูลเกี่ยวกับมหาวิทยาลัยราชภัฏธนบุรี

3.1 ความเป็นมาของมหาวิทยาลัยราชภัฏธนบุรี

มหาวิทยาลัยราชภัฏธนบุรี แต่เดิมคือโรงเรียนฝึกหัดครูสตรีอาชีวศึกษา โรงเรียนฝึกหัดครูธนบุรี วิทยาลัยครูธนบุรี และสถาบันราชภัฏธนบุรี ตามลำดับ ทำหน้าที่ผลิตบัณฑิตสาขาต่างๆ ตามความต้องการของท้องถิ่น จนกระทั่งในวันที่ 15 มิถุนายน 2547 พระบาทสมเด็จพระเจ้าอยู่หัวภูมิพลอดุลยเดชมหาราชทรงมีพระกรุณาโปรดเกล้าโปรดกระหม่อมให้สถาบันราชภัฏเปลี่ยนแปลงสถานภาพเป็นสถาบันอุดมศึกษาที่เป็นนิติบุคคล สถาบันราชภัฏธนบุรีจึงเปลี่ยนชื่อเป็นมหาวิทยาลัยราชภัฏธนบุรี ใช้พระราชบัญญัติมหาวิทยาลัยราชภัฏ พ.ศ.2547 แทนพระราชบัญญัติสถาบันราชภัฏ พ.ศ.2538

มหาวิทยาลัยราชภัฏธนบุรี เป็นสถาบันอุดมศึกษาของรัฐ มีภาระหน้าที่หลักในการจัดการศึกษาระดับอุดมศึกษาที่เน้นคุณภาพและประสิทธิภาพ เพื่อตอบสนองความต้องการของท้องถิ่นและประเทศชาติ มุ่งมั่นการจัดการศึกษาเพื่อพัฒนาทรัพยากรมนุษย์ให้มีความองกงามทางปัญญา แสวงหาความรู้อย่างต่อเนื่องเพื่อให้เป็นบัณฑิตที่มีคุณภาพและเป็นนักวิชาชีพที่พร้อมทั้งได้พัฒนาและส่งเสริมการวิจัยให้เป็นเครื่องมือสำคัญในการเรียนรู้ การสร้างองค์ความรู้และการพัฒนางานในหน้าที่ ทำนุบำรุงศิลปวัฒนธรรมและให้บริการทางวิชาการเพื่อร่วมพัฒนาชุมชนท้องถิ่นให้เจริญก้าวหน้าและเกิดความมั่นคงยั่งยืนสมกับบทบาทของสถาบันอุดมศึกษาเพื่อการพัฒนาท้องถิ่น ปัจจุบันมีการจัดการเรียนการสอนในระดับปริญญาตรี และระดับปริญญาโท ทั้งในภาคปกติและภาคพิเศษ

มหาวิทยาลัยราชภัฏธนบุรี ตั้งอยู่เลขที่ 172 ถนนอิสรภาพ แขวงวัดกัลยาณ์ เขตธนบุรี กรุงเทพฯ 10600 โทร 0 2890 1801 เว็บไซต์ <http://www.dru.ac.th> และมหาวิทยาลัยราชภัฏธนบุรี สมุทรปราการ ตั้งอยู่ที่ถนนสุขุมวิท ซอยสุขาภิบาล 119 ตำบลบางปลา อำเภอบางพลี จังหวัดสมุทรปราการ โทร 0 2325 2010 เว็บไซต์ <http://sp.dru.ac.th>

3.2 พระราชบัญญัติมหาวิทยาลัยราชภัฏ พ.ศ.2547

มาตรา 7 แห่งพระราชบัญญัติมหาวิทยาลัยราชภัฏ พ.ศ.2547 ให้มหาวิทยาลัยเป็นสถาบันอุดมศึกษาเพื่อการพัฒนาท้องถิ่นที่เสริมสร้างพลังปัญญาของแผ่นดิน ฟื้นฟูพลังการเรียนรู้ เชิดชูภูมิปัญญาของท้องถิ่น สร้างสรรค์ศิลปวิทยา เพื่อความเจริญก้าวหน้าอย่างมั่นคงและยั่งยืนของปวงชน มีส่วนร่วมในการจัดการ การบำรุงรักษา การใช้ประโยชน์จากทรัพยากรธรรมชาติและสิ่งแวดล้อมอย่างสมดุลและยั่งยืน โดยมีวัตถุประสงค์ ให้การศึกษา ส่งเสริมวิชาการและวิชาชีพชั้นสูง ทำการสอน วิจัย ให้บริการทางวิชาการแก่สังคม ปรับปรุง ถ่ายทอด และพัฒนาเทคโนโลยี ทุนบำรุงศิลปะและวัฒนธรรม ผลิตครูและส่งเสริมวิทยฐานะครู

ในการดำเนินงานเพื่อให้บรรลุวัตถุประสงค์ตาม มาตรา 7 ให้กำหนดภาระหน้าที่ของมหาวิทยาลัยดังต่อไปนี้

- 1) แสวงหาความจริงเพื่อสู่ความเป็นเลิศทางวิชาการ บนพื้นฐานของภูมิปัญญาท้องถิ่น ภูมิปัญญาไทย และภูมิปัญญาสากล
- 2) ผลิตบัณฑิตที่มีความรู้คู่คุณธรรม สำนึกในความเป็นไทย มีความรักและผูกพันต่อท้องถิ่น อีกทั้งส่งเสริมการเรียนรู้ตลอดชีวิตในชุมชน เพื่อช่วยให้คนในท้องถิ่นรู้เท่าทันการเปลี่ยนแปลง การผลิตบัณฑิตดังกล่าว จะต้องให้มีจำนวนและคุณภาพสอดคล้องกับแผนการผลิตบัณฑิตของประเทศ
- 3) เสริมสร้างความรู้ความเข้าใจในคุณค่า ความสำนึก และความภูมิใจในวัฒนธรรมของท้องถิ่นและของชาติ
- 4) เรียนรู้และเสริมสร้างความเข้มแข็งของผู้นำชุมชน ผู้นำศาสนาและนักการเมืองท้องถิ่นให้มีจิตสำนึกประชาธิปไตย คุณธรรม จริยธรรม และความสามารถในการบริหารงานพัฒนาชุมชนและท้องถิ่นเพื่อประโยชน์ของส่วนรวม
- 5) เสริมสร้างความเข้มแข็งของวิชาชีพครู ผลิตและพัฒนาครูและบุคลากรทางการศึกษาให้มีคุณภาพและมาตรฐานที่เหมาะสมกับการเป็นวิชาชีพชั้นสูง
- 6) ประสานความร่วมมือและช่วยเหลือเกื้อกูลกันระหว่างมหาวิทยาลัย ชุมชน องค์กรปกครองส่วนท้องถิ่นและองค์กรอื่นทั้งในและต่างประเทศ เพื่อการพัฒนาท้องถิ่น
- 7) ศึกษาและแสวงหาแนวทางพัฒนาเทคโนโลยีพื้นบ้านและเทคโนโลยีสมัยใหม่ให้เหมาะสมกับการดำรงชีวิต และการประกอบอาชีพของคนในท้องถิ่น รวมถึงการแสวงหา

แนวทาง เพื่อส่งเสริมให้เกิดการจัดการ การบำรุงรักษา และการใช้ประโยชน์จาก
ทรัพยากรธรรมชาติและสิ่งแวดล้อมอย่างสมดุลและยั่งยืน

8) ศึกษา วิจัย ส่งเสริมและสืบสานโครงการอันเนื่องมาจากแนวพระราชดำริในการ
ปฏิบัติภารกิจของมหาวิทยาลัย เพื่อการพัฒนาท้องถิ่น

3.3 โครงสร้างมหาวิทยาลัยราชภัฏธนบุรี

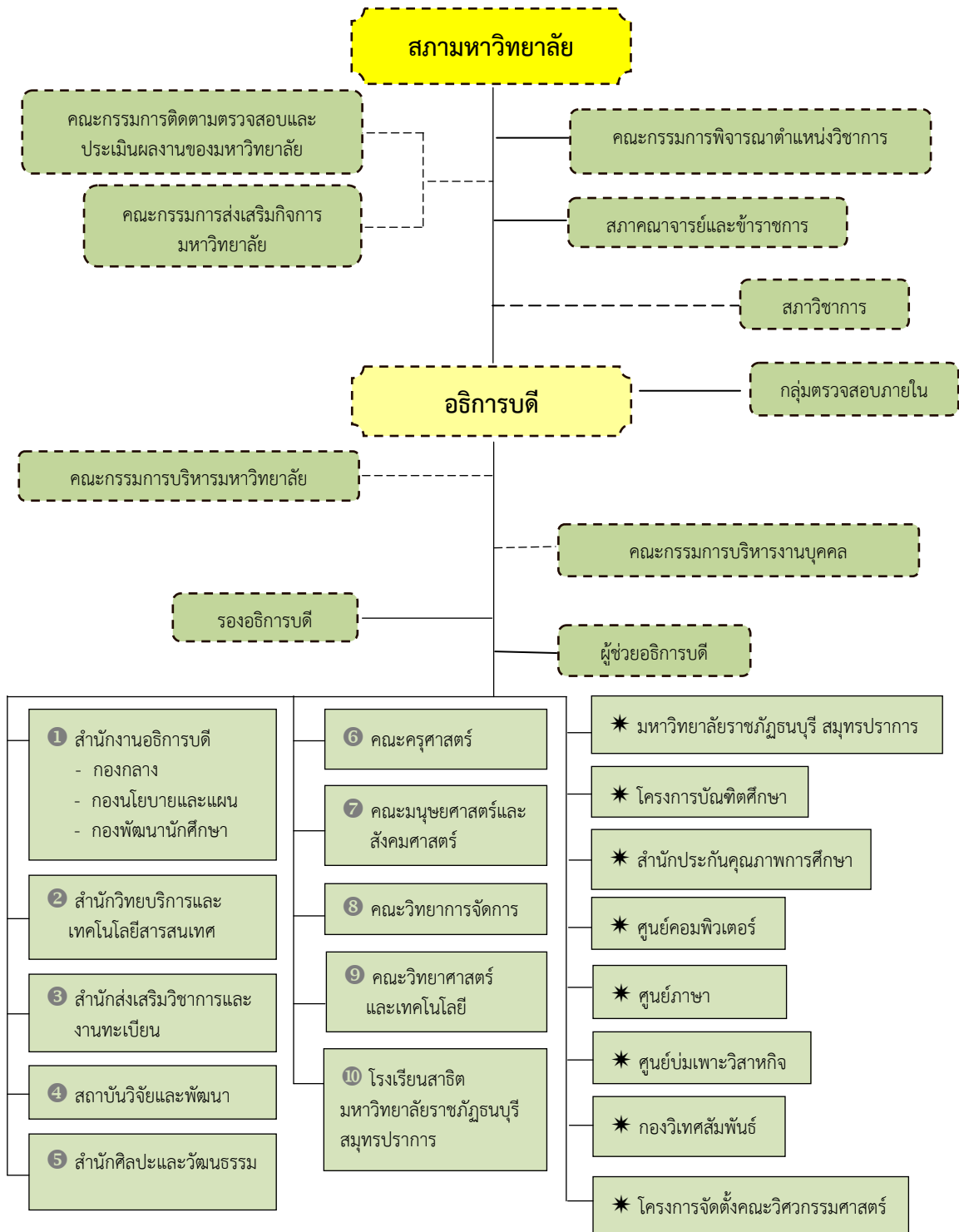
ตามประกาศกฎกระทรวงศึกษาธิการ เรื่อง การแบ่งส่วนราชการมหาวิทยาลัยราชภัฏ
ธนบุรี กรุงเทพมหานคร พ.ศ. 2548 ไว้ดังนี้

1. สำนักงานอธิการบดี
2. คณะครุศาสตร์
3. คณะมนุษยศาสตร์และสังคมศาสตร์
4. คณะวิทยาการจัดการ
5. คณะวิทยาศาสตร์และเทคโนโลยี
6. สำนักส่งเสริมวิชาการและงานทะเบียน
7. สำนักวิทยบริการและเทคโนโลยีสารสนเทศ
8. สำนักศิลปะและวัฒนธรรม
9. สถาบันวิจัยและพัฒนา

การแบ่งโครงสร้างมหาวิทยาลัยราชภัฏธนบุรี มีการแบ่งหน่วยงานออกเป็น 2
ประเภท คือ 1) หน่วยงานที่มีการจัดการเรียนการสอน ได้แก่ คณะต่างๆ และมีโรงเรียน
สาธิตมหาวิทยาลัยราชภัฏธนบุรี สมุทรปราการ ซึ่งเป็นหน่วยงานที่จัดตั้งโดยสภามหาวิทยาลัย
และ 2) หน่วยงานที่ไม่ได้จัดการเรียนการสอน ได้แก่ หน่วยงานสายสนับสนุนวิชาการ ได้แก่
สำนักงานอธิการบดี สำนักส่งเสริมวิชาการและงานทะเบียน สำนักวิทยบริการและเทคโนโลยี
สารสนเทศ สำนักศิลปะและวัฒนธรรม และสถาบันวิจัยและพัฒนา

เพื่อให้เกิดความคล่องตัวในการปฏิบัติพันธกิจของมหาวิทยาลัยอย่างครบถ้วน
มหาวิทยาลัยจึงมีการกำหนดหน่วยงานภายในเพิ่มเติม เช่น โครงการจัดตั้งคณะ
วิศวกรรมศาสตร์ โครงการบัณฑิตศึกษา สำนักประกันคุณภาพการศึกษา ศูนย์คอมพิวเตอร์
ศูนย์ภาษา ศูนย์บ่มเพาะวิสาหกิจ เป็นต้น

โครงสร้างของมหาวิทยาลัยราชภัฏธนบุรี



หมายเหตุ :

- ① - ⑨ หน่วยงานตามกฎหมาย
- ⑩ หน่วยงานที่จัดตั้งโดยสภามหาวิทยาลัย
- * หน่วยงานที่จัดตั้งโดยมหาวิทยาลัย

3.4 การจัดกลุ่มมหาวิทยาลัย

มหาวิทยาลัยราชภัฏธนบุรี ได้พิจารณาเลือกอยู่ในกลุ่มที่ 2 กลุ่มสถาบันที่เน้นการผลิตบัณฑิตและพัฒนาสังคม ตามการจัดกลุ่มของสำนักงานคณะกรรมการพัฒนาระบบราชการ (สำนักงาน ก.พ.ร.) และสำนักงานรับรองมาตรฐานและประเมินคุณภาพการศึกษา (องค์การมหาชน)

นอกจากนี้ ได้มีการจัดกลุ่มสถาบันโดยสำนักงานคณะกรรมการการอุดมศึกษา ซึ่งมหาวิทยาลัยราชภัฏธนบุรี ได้พิจารณาเลือกกลุ่มสถาบันอยู่ในกลุ่ม ข (2) กลุ่มสถาบันเน้นการผลิตบัณฑิตและพัฒนาสังคม เป็นกลุ่มสถาบันอุดมศึกษาที่ได้ปฏิบัติพันธกิจของสถาบันอุดมศึกษา โดยการผลิตบัณฑิตระดับปริญญาตรีเป็นส่วนใหญ่ ผลิตบัณฑิตระดับสูงในบางสาขาวิชาและเน้นการพัฒนาสังคม โดยการประยุกต์ความรู้เพื่อบริการวิชาการ/วิชาชีพแก่สังคม โดยได้รับความเห็นชอบของสภามหาวิทยาลัยราชภัฏธนบุรี เมื่อวันที่ 16 พฤศจิกายน 2552

3.5 ข้อมูลบุคลากรของมหาวิทยาลัยราชภัฏธนบุรี (ข้อมูล ณ วันที่ 1 ต.ค.2556)

มหาวิทยาลัยราชภัฏธนบุรี มีจำนวนบุคลากร ณ วันที่ 1 ตุลาคม 2556 รวมทั้งสิ้น 441 คน จำแนกเป็นบุคลากรสายวิชาการ จำนวน 252 คน และบุคลากรสายสนับสนุนวิชาการ จำนวน 189 คน ขณะนี้อยู่ระหว่างการสรรหาอัตราพนักงานมหาวิทยาลัยสายวิชาการ 88 อัตรา และพนักงานมหาวิทยาลัยสายสนับสนุนวิชาการ 95 อัตรา จะมีผลทำให้มหาวิทยาลัยราชภัฏธนบุรีและมหาวิทยาลัยราชภัฏธนบุรี สมุทรปราการ มีอัตรากำลัง รวมทั้งสิ้น 624 อัตรา จำแนกเป็นสายวิชาการ 340 อัตรา และสายสนับสนุนวิชาการ 284 อัตรา และในปีงบประมาณ พ.ศ.2557 จะมีอัตราพนักงานมหาวิทยาลัยที่จะบรรจุอีก จำนวน 14 อัตรา

บุคลากรของมหาวิทยาลัยราชภัฏธนบุรี ณ ปัจจุบัน 441 คนนี้ เป็นบุคลากรสังกัดมหาวิทยาลัยราชภัฏธนบุรี 360 อัตรา มหาวิทยาลัยราชภัฏธนบุรี สมุทรปราการ 66 อัตรา และโรงเรียนสาธิตมหาวิทยาลัยราชภัฏธนบุรี สมุทรปราการ 15 อัตรา รายละเอียดดังปรากฏในตารางที่ 1

บุคลากรสายวิชาการ

บุคลากรสายวิชาการของมหาวิทยาลัยราชภัฏธนบุรี มีจำนวนทั้งสิ้น 252 คน พบว่าเป็นข้าราชการ 74 คน พนักงานมหาวิทยาลัย 149 คน พนักงานราชการ 1 คน และอาจารย์จ้างสอน 28 คน บุคลากรสายวิชาการ จำนวน 252 คน นี้ ได้สังกัดตามคณะต่าง ๆ ในโครงสร้างการแบ่งส่วนราชการ ดังนี้ คณะครุศาสตร์ จำนวน 37 คน คณะมนุษยศาสตร์ และสังคมศาสตร์ จำนวน 74 คน คณะวิทยาการจัดการ จำนวน 55 คน และคณะวิทยาศาสตร์และเทคโนโลยี 40 คน โดยที่มหาวิทยาลัยราชภัฏธนบุรี สมุทรปราการ มีบุคลากรสายสอนของคณะทั้ง 4 คณะ จำนวน 29 คน โครงการจัดตั้งคณะวิศวกรรมศาสตร์ จำนวน 8 คน และโรงเรียนสาธิตฯ จำนวน 9 คน รายละเอียดแสดงจำนวนบุคลากรสายวิชาการ ดังปรากฏในตารางที่ 2

เมื่อพิจารณาบุคลากรสายวิชาการ จำแนกตามระดับคุณวุฒิ พบว่า ส่วนใหญ่มีคุณวุฒิในระดับปริญญาโท คือ มีจำนวน 204 คน คิดเป็นร้อยละ 80.95 ระดับปริญญาเอก จำนวน 32 คน คิดเป็นร้อยละ 12.70 และระดับปริญญาตรี จำนวน 16 คน คิดเป็นร้อยละ 6.35 ซึ่งคุณวุฒิระดับปริญญาตรี ส่วนใหญ่เป็นอาจารย์อัตราจ้างชาวต่างประเทศและครูโรงเรียนสาธิตฯ โดยทุกคณะต่างก็มีบุคลากรสายวิชาการในระดับคุณวุฒิระดับปริญญาโทในอัตราสูง

ที่สุด เช่นเดียวกับในภาพรวมของมหาวิทยาลัย ยกเว้นโรงเรียนสาธิต ฯ ที่มีระดับปริญญาตรีสูงสุด รายละเอียดดังปรากฏในตารางที่ 3

เมื่อพิจารณาบุคลากรสายวิชาการ จำแนกตามตำแหน่งทางวิชาการ พบว่ายังไม่มีตำแหน่งศาสตราจารย์ มีรองศาสตราจารย์ จำนวน 4 คน คิดเป็นร้อยละ 1.59 ผู้ช่วยศาสตราจารย์ จำนวน 29 คน คิดเป็นร้อยละ 11.51 ที่เหลือเป็นอาจารย์ จำนวน 219 คน คิดเป็นร้อยละ 86.90 ทั้งนี้เนื่องจากพนักงานมหาวิทยาลัย พนักงานราชการ และอาจารย์อัตราจ้างของมหาวิทยาลัยราชภัฏธนบุรี ทุกคนยังคงมีตำแหน่งทางวิชาการเป็นอาจารย์ รายละเอียดดังปรากฏในตารางที่ 4

เมื่อพิจารณาสัดส่วนของบุคลากรสายวิชาการหรืออาจารย์ประจำ ที่มีวุฒิปริญญาตรีปริญญาโท และปริญญาเอกต่ออาจารย์ประจำ เปรียบเทียบกับภาพรวมของอาจารย์สถาบันอุดมศึกษา และเปรียบเทียบมาตรฐานของสำนักงานคณะกรรมการการอุดมศึกษา พบว่ามหาวิทยาลัยราชภัฏธนบุรี มีสัดส่วนของอาจารย์ประจำที่มีวุฒิปริญญาตรี ปริญญาโท และปริญญาเอก ต่ออาจารย์ประจำ ต่ำกว่าภาพรวมและเกณฑ์มาตรฐานของสำนักงานคณะกรรมการการอุดมศึกษา รายละเอียดดังปรากฏในตารางที่ 5 และ 6

เมื่อพิจารณาสัดส่วนของบุคลากรสายวิชาการหรืออาจารย์ประจำ ที่ดำรงตำแหน่งอาจารย์ ผู้ช่วยศาสตราจารย์ รองศาสตราจารย์ และศาสตราจารย์ เปรียบเทียบกับภาพรวมของอาจารย์สถาบันอุดมศึกษา และเปรียบเทียบมาตรฐานของสำนักงานคณะกรรมการการอุดมศึกษา พบว่ามหาวิทยาลัยราชภัฏธนบุรี มีสัดส่วนของอาจารย์ประจำที่ดำรงตำแหน่งอาจารย์ ผู้ช่วยศาสตราจารย์ รองศาสตราจารย์ และศาสตราจารย์ ต่ำกว่าภาพรวมและเกณฑ์มาตรฐานของสำนักงานคณะกรรมการการอุดมศึกษา รายละเอียดดังปรากฏในตารางที่ 7 และ 8

บุคลากรสายสนับสนุน

บุคลากรสายสนับสนุนวิชาการของมหาวิทยาลัยราชภัฏธนบุรี มีจำนวน 189 คน ได้ปฏิบัติงานตามคณะ สถาบัน สำนัก สำนักงาน และหน่วยงานภายในที่ตั้งขึ้นตามความจำเป็น เมื่อจำแนกตามประเภทบุคลากร พบว่าเป็นข้าราชการ 19 คน ข้าราชการบำนาญ 2 คน พนักงานราชการ 10 คน พนักงานมหาวิทยาลัย 60 คน ลูกจ้างประจำ 20 คน และลูกจ้างชั่วคราว 78 คน

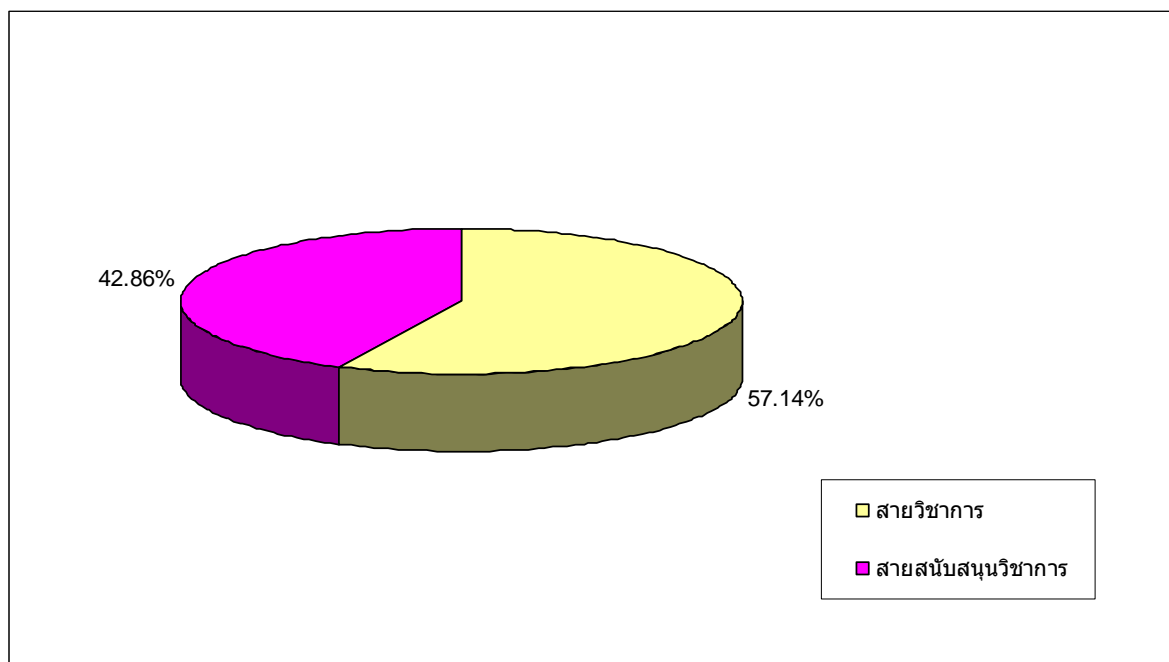
เมื่อพิจารณาระดับคุณวุฒิของบุคลากรสายสนับสนุนวิชาการ พบว่า ส่วนใหญ่มีคุณวุฒิระดับปริญญาตรี จำนวน 100 คน รองลงมาเป็นระดับต่ำกว่าปริญญาตรี 50 คน ปริญญาโท 12 คน และปริญญาเอก 1 คน ตามลำดับ

พบว่าสัดส่วนของบุคลากรสายวิชาการและสายสนับสนุนวิชาการ มีสัดส่วน 57.14 ต่อ 42.86

สรุปข้อมูลบุคลากรสายสนับสนุนวิชาการของมหาวิทยาลัยราชภัฏธนบุรี มีปรากฏในตารางที่ 1 9 และ 10

ตารางที่ 1 จำนวนและร้อยละของบุคลากรมหาวิทยาลัยราชภัฏธนบุรี จำแนกตามสายงาน

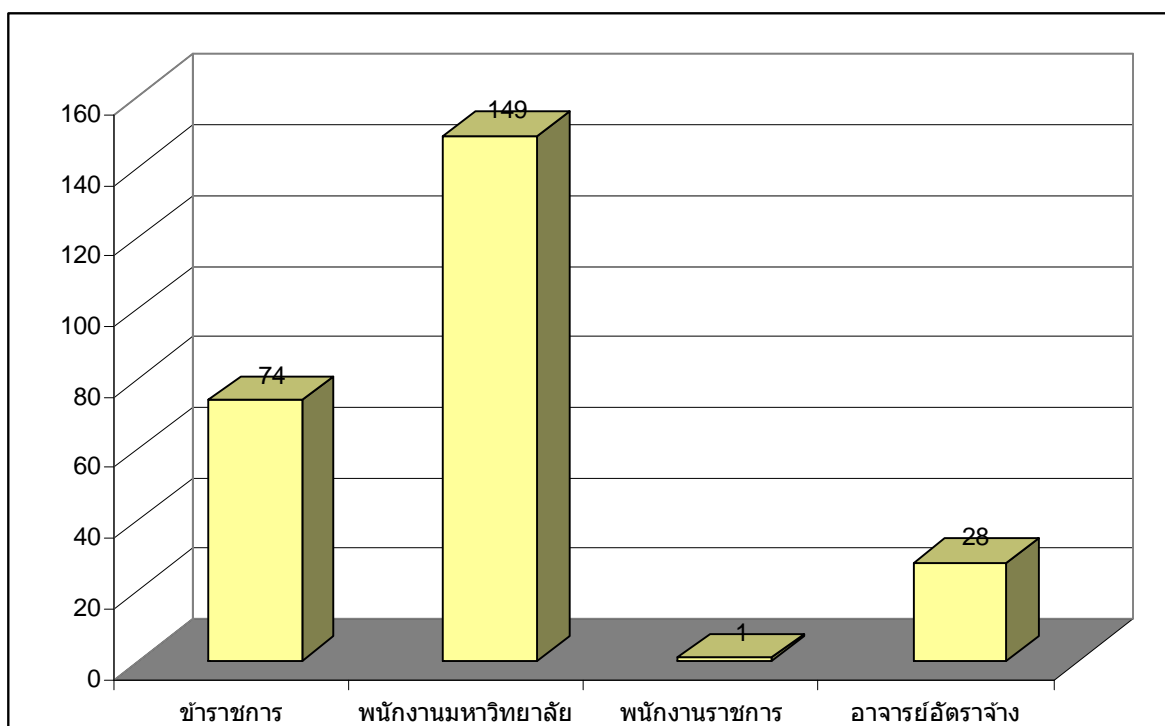
สายงาน	สายวิชาการ		สายสนับสนุนวิชาการ		รวม	
	จำนวน	ร้อยละ	จำนวน	ร้อยละ	จำนวน	ร้อยละ
มหาวิทยาลัยราชภัฏธนบุรี	206	57.22	154	42.78	360	100.00
มหาวิทยาลัยราชภัฏธนบุรี สมุทรปราการ	37	56.06	29	43.94	66	100.00
โรงเรียนสาธิต ฯ	9	60.00	6	40.00	15	100.00
รวมทั้งสิ้น	252	57.14	189	42.86	441	100.00



กราฟที่ 1 ร้อยละของบุคลากรมหาวิทยาลัยราชภัฏธนบุรี จำแนกตามสายงาน

ตารางที่ 2 จำนวนและร้อยละของบุคลากรสายวิชาการ จำแนกตามคณะและประเภทบุคลากร

คณะ	ประเภทบุคลากร				รวม
	ข้าราชการ	พนักงานมหาวิทยาลัย	พนักงานราชการ	อาจารย์อัตราจ้าง	
ครุศาสตร์	13 35.14	24 64.86			37 100.00
มนุษยศาสตร์และสังคมศาสตร์	22 29.73	37 50.00		15 20.27	74 100.00
วิทยาการจัดการ	18 32.73	37 67.27			55 100.00
วิทยาศาสตร์และเทคโนโลยี	19 47.50	18 45.00	1 2.50	2 5.00	40 100.00
โครงการจัดตั้งคณะวิศวกรรมศาสตร์		8 100.00			8 100.00
มธ สมุทรปราการ	2 6.90	23 79.31		4 13.79	29 100.00
โรงเรียนสาธิต ฯ		2 22.22		7 77.78	9 100.00
รวม	74 29.37	149 59.13	1 0.40	28 11.11	252 100.00

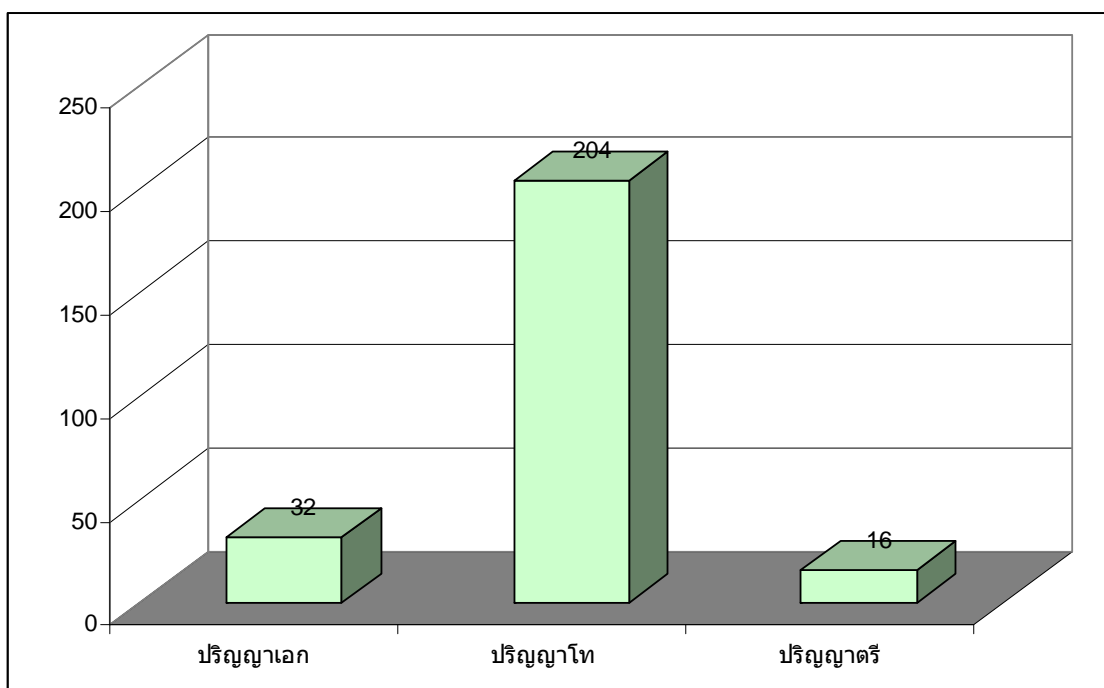


กราฟที่ 2 จำนวนบุคลากรสายวิชาการ จำแนกตามประเภทบุคลากร

ตารางที่ 3 จำนวนและร้อยละของบุคลากรสายวิชาการ จำแนกตามคณะและระดับคุณวุฒิ

คณะ	ระดับคุณวุฒิ			
	ปริญญาเอก	ปริญญาโท	ปริญญาตรี	รวม
ครุศาสตร์	11 29.73	26 70.27		37 100.00
มนุษยศาสตร์และสังคมศาสตร์	9 12.16	57 77.03	8 10.81	74 100.00
วิทยาการจัดการ	5 9.09	50 90.91		55 100.00
วิทยาศาสตร์และเทคโนโลยี	6 15.00	33 82.50	1 2.50	40 100.00
โครงการจัดตั้งคณะวิศวกรรมศาสตร์		8 100.00		8 100.00
มรธ สมุทรปราการ	1 3.45	28 96.55		29 100.00
โรงเรียนสาธิต ฯ		2 22.22	7 77.78	9 100.00
รวม	32 12.70	204 80.95	16 6.35	252 100.00

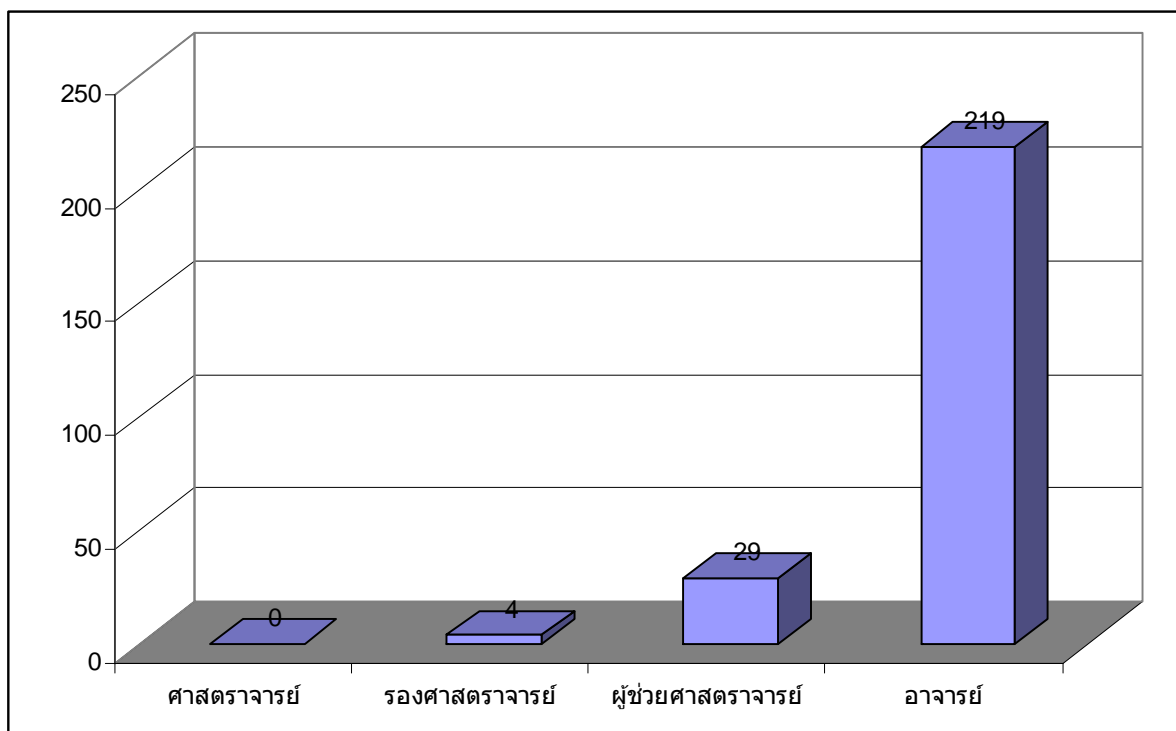
หมายเหตุ คุณวุฒิระดับปริญญาตรี ส่วนใหญ่เป็นอาจารย์อัตราจ้างชาวต่างประเทศและครูโรงเรียนสาธิตฯ



กราฟที่ 3 จำนวนบุคลากรสายวิชาการ จำแนกตามระดับคุณวุฒิ

ตารางที่ 4 จำนวนและร้อยละของบุคลากรสายวิชาการ จำแนกตามคณะและตำแหน่งทางวิชาการ

คณะ	ตำแหน่งทางวิชาการ				รวม
	ศาสตราจารย์	รองศาสตราจารย์	ผู้ช่วยศาสตราจารย์	อาจารย์	
ครุศาสตร์			7	30	37
			18.92	81.08	100.00
มนุษยศาสตร์และสังคมศาสตร์		2	7	65	74
		2.70	9.46	87.84	100.00
วิทยาการจัดการ		2	9	44	55
		3.64	16.36	80.00	100.00
วิทยาศาสตร์และเทคโนโลยี			6	34	40
			15.00	85.00	100.00
โครงการจัดตั้งคณะวิศวกรรมศาสตร์				8	8
				100.00	100.00
มรท สมุทรปราการ				29	29
				100.00	100.00
โรงเรียนสาธิต ฯ				9	9
				100.00	100.00
รวม		4	29	219	252
		1.59	11.51	86.90	100.00



กราฟที่ 4 จำนวนบุคลากรสายวิชาการ จำแนกตามตำแหน่งทางวิชาการ

ตารางที่ 5 เปรียบเทียบสัดส่วนของระดับคุณวุฒิระหว่างอาจารย์มหาวิทยาลัยราชภัฏธนบุรี
กับภาพรวมของอาจารย์สถาบันอุดมศึกษา

ระดับคุณวุฒิ	มรธ.	สถาบันอุดมศึกษา
ปริญญาเอก	12.70	31.06
ปริญญาโท	80.95	58.01
ปริญญาตรี	6.35	10.94
รวม	100.00	100.00

หมายเหตุ ข้อมูลของสถาบันอุดมศึกษาจากสารสนเทศอุดมศึกษา สกอ.

ตารางที่ 6 เปรียบเทียบสัดส่วนของระดับคุณวุฒิระหว่างอาจารย์มหาวิทยาลัยราชภัฏธนบุรี
กับมาตรฐานของสำนักงานคณะกรรมการการอุดมศึกษา

มหาวิทยาลัยราชภัฏธนบุรี	มาตรฐานสำนักงานคณะกรรมการการอุดมศึกษา
วุฒิปริญญาเอก เท่ากับ ร้อยละ 12.70 วุฒิปริญญาโท เท่ากับ ร้อยละ 80.95 วุฒิปริญญาตรี เท่ากับ ร้อยละ 6.35 กรณีไม่นับรวมอาจารย์ประจำโรงเรียนสาธิต ฯ จะมี วุฒิปริญญาเอก เท่ากับ ร้อยละ 13.17 วุฒิปริญญาโท เท่ากับ ร้อยละ 83.13 วุฒิปริญญาตรี เท่ากับ ร้อยละ 3.70	วุฒิปริญญาเอก มากกว่าหรือเท่ากับ ร้อยละ 30 วุฒิปริญญาตรี เท่ากับหรือน้อยกว่า ร้อยละ 5

ตารางที่ 7 เปรียบเทียบสัดส่วนของตำแหน่งทางวิชาการระหว่างอาจารย์มหาวิทยาลัย
ราชภัฏธนบุรีกับภาพรวมของอาจารย์สถาบันอุดมศึกษา

ตำแหน่งทางวิชาการ	มรธ.	สถาบันอุดมศึกษา
ศาสตราจารย์		1.02
รองศาสตราจารย์	1.59	11.05
ผู้ช่วยศาสตราจารย์	11.51	20.85
อาจารย์	86.90	67.08
รวม	100.00	100.00

หมายเหตุ ข้อมูลของสถาบันอุดมศึกษาจากสารสนเทศอุดมศึกษา สกอ.

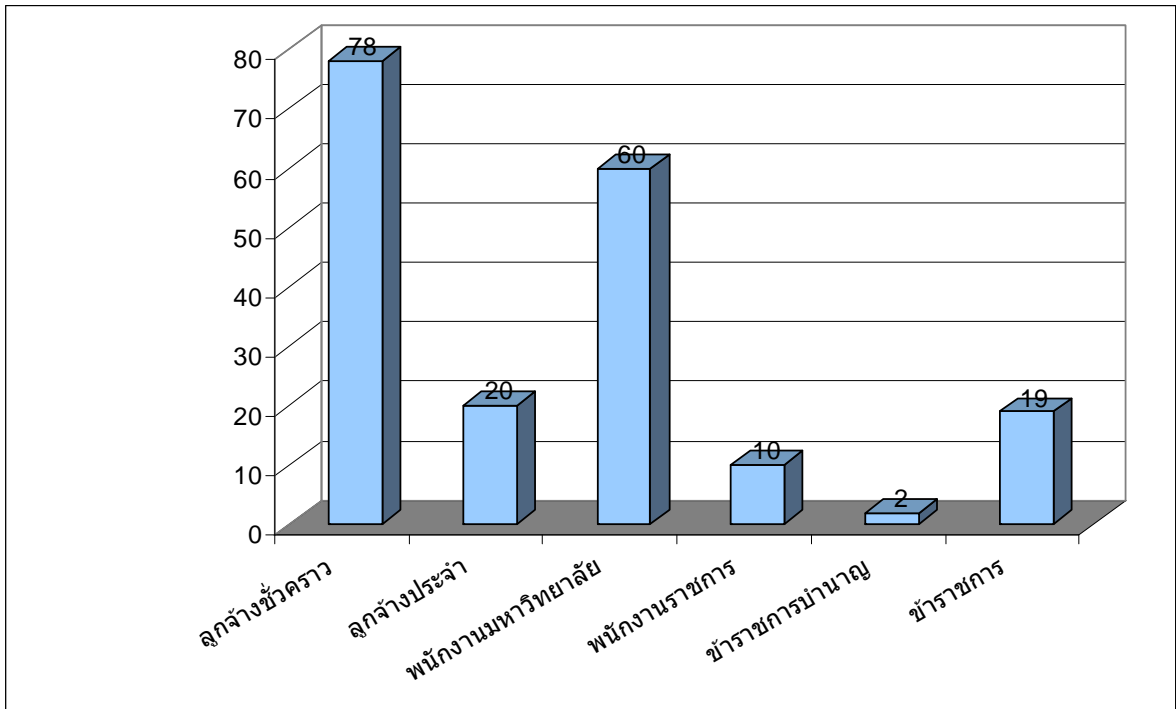
ตารางที่ 8 เปรียบเทียบสัดส่วนของตำแหน่งทางวิชาการระหว่างอาจารย์มหาวิทยาลัยราชภัฏธนบุรี
กับมาตรฐานของสำนักงานคณะกรรมการการอุดมศึกษา

มหาวิทยาลัยราชภัฏธนบุรี	มาตรฐานสำนักงานคณะกรรมการการอุดมศึกษา
<p>ผู้ดำรงตำแหน่งระดับ ผศ. รศ. และ ศ. รวมกันมากกว่าหรือเท่ากับ ร้อยละ 13.10</p> <p>ผู้ดำรงตำแหน่งระดับ รศ. ขึ้นไป รวมกันมากกว่าหรือเท่ากับ ร้อยละ 1.59</p> <p>กรณีไม่นับรวมอาจารย์ประจำโรงเรียนสาธิต ฯ จะมี</p> <p>ผู้ดำรงตำแหน่งระดับ ผศ. รศ. และ ศ. รวมกันมากกว่าหรือเท่ากับ ร้อยละ 13.58</p> <p>ผู้ดำรงตำแหน่งระดับ รศ. ขึ้นไป รวมกันมากกว่าหรือเท่ากับ ร้อยละ 1.65</p>	<p>ผู้ดำรงตำแหน่งระดับ ผศ. รศ. และ ศ. รวมกันมากกว่าหรือเท่ากับ ร้อยละ 60</p> <p>ผู้ดำรงตำแหน่งระดับ รศ. ขึ้นไป รวมกันมากกว่าหรือเท่ากับ ร้อยละ 10</p>

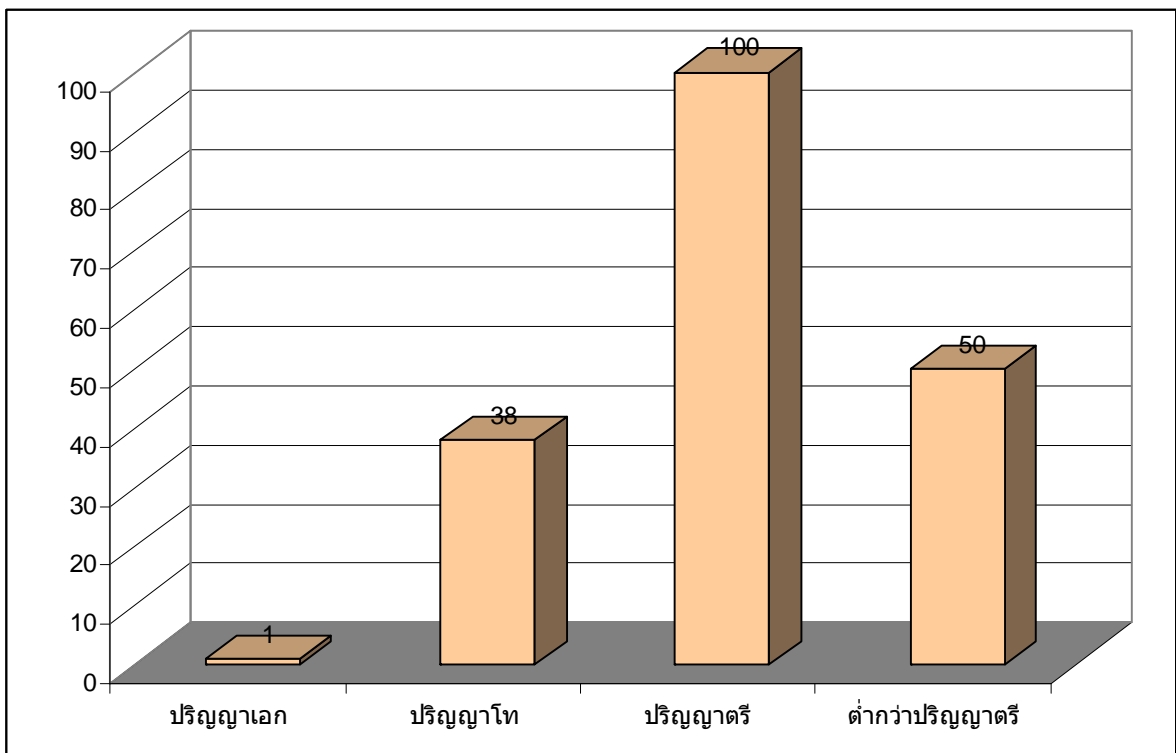
ตารางที่ 9 จำนวนบุคลากรสายสนับสนุนวิชาการ จำแนกตามหน่วยงานและประเภทบุคลากร

หน่วยงาน	ประเภทบุคลากร						รวม
	ลูกจ้างชั่วคราว	ลูกจ้างประจำ	พนักงานมหาวิทยาลัย	พนักงานราชการ	ข้าราชการบำนาญ	ข้าราชการ	
คณะครุศาสตร์	3		3				6
คณะมนุษยศาสตร์และสังคมศาสตร์	5	1	2				8
คณะวิทยาการจัดการ	5		2			1	8
คณะวิทยาศาสตร์และเทคโนโลยี	3	1	3				7
สำนักงานอธิการบดี	10	17	20	5	2	13	67
สำนักส่งเสริมวิชาการและงานทะเบียน	8		2	1		2	13
สำนักวิทยบริการและเทคโนโลยีสารสนเทศ	9		3	1		1	14
สำนักศิลปะและวัฒนธรรม	1	1	1				3
สถาบันวิจัยและพัฒนา	3		3			1	7
สำนักประกันคุณภาพการศึกษา			3				3
โครงการบัณฑิตศึกษา	3		1				4
โครงการจัดทำวารสารวิชาการ	1						1
โครงการจัดตั้งวิทยาลัยนานาชาติ	1						1
โครงการจัดตั้งคณะนิติศาสตร์			1				1
โครงการจัดตั้งคณะวิศวกรรมศาสตร์	1		1				2
มรธ สมุทรปราการ	17		8	2			27
โรงเรียนสาธิต ฯ	5		1				6
ศูนย์บ่มเพาะวิสาหกิจ	1						1
ศูนย์ภาษา	2		1				3
ศูนย์คอมพิวเตอร์			2	1			3
กลุ่มตรวจสอบภายใน			1			1	2
กองวิเทศสัมพันธ์			2				2
รวม	78	20	60	10	2	19	189

ตารางที่ 10 จำนวนบุคลากรสายสนับสนุนวิชาการ จำแนกตามหน่วยงาน ระดับคุณวุฒิ และ
ประเภทบุคลากร



กราฟที่ 5 จำนวนบุคลากรสายสนับสนุนวิชาการ จำแนกตามประเภทบุคลากร



กราฟที่ 6 จำนวนบุคลากรสายสนับสนุนวิชาการ จำแนกตามระดับคุณวุฒิ

3.6 ข้อมูลนักศึกษาของมหาวิทยาลัยราชภัฏธนบุรี ปีการศึกษา 2556

มหาวิทยาลัยราชภัฏธนบุรีเป็นมหาวิทยาลัยขนาดกลาง ในปีการศึกษา 2556 มีนักศึกษาในระดับปริญญาตรี จำนวนรวมทั้งสิ้น 13,705 คน จำแนกเป็นนักศึกษาภาคปกติ จำนวน 6,446 คน และนักศึกษาภาคพิเศษ จำนวน 7,259 คน โดยมีหลักสูตรที่จัดการเรียนการสอน ทั้งสิ้นกว่า 45 หลักสูตร ส่วนในระดับบัณฑิตศึกษา มีนักศึกษา จำนวน 328 คน โดยมีหลักสูตรที่จัดการเรียนการสอน 7 หลักสูตร

นักศึกษาภาคปกติ

นักศึกษาภาคปกติ จำนวน 6,446 คนนี้ เป็นนักศึกษา มหาวิทยาลัยราชภัฏธนบุรี 5,363 คน และมหาวิทยาลัยราชภัฏธนบุรี สมุทรปราการ 1,083 คน เมื่อจำแนกตามคณะพบว่า เป็นนักศึกษาคณะครุศาสตร์มากที่สุด จำนวน 2,782 คน รองลงมาได้แก่ คณะวิทยาการจัดการ คณะมนุษยศาสตร์และสังคมศาสตร์ คณะวิทยาศาสตร์และเทคโนโลยี และโครงการจัดตั้งคณะวิศวกรรมศาสตร์ เป็นจำนวน 1,875 1,014 694 และ 81 คน ตามลำดับ รายละเอียดดังปรากฏในตารางที่ 12

นักศึกษาภาคพิเศษ

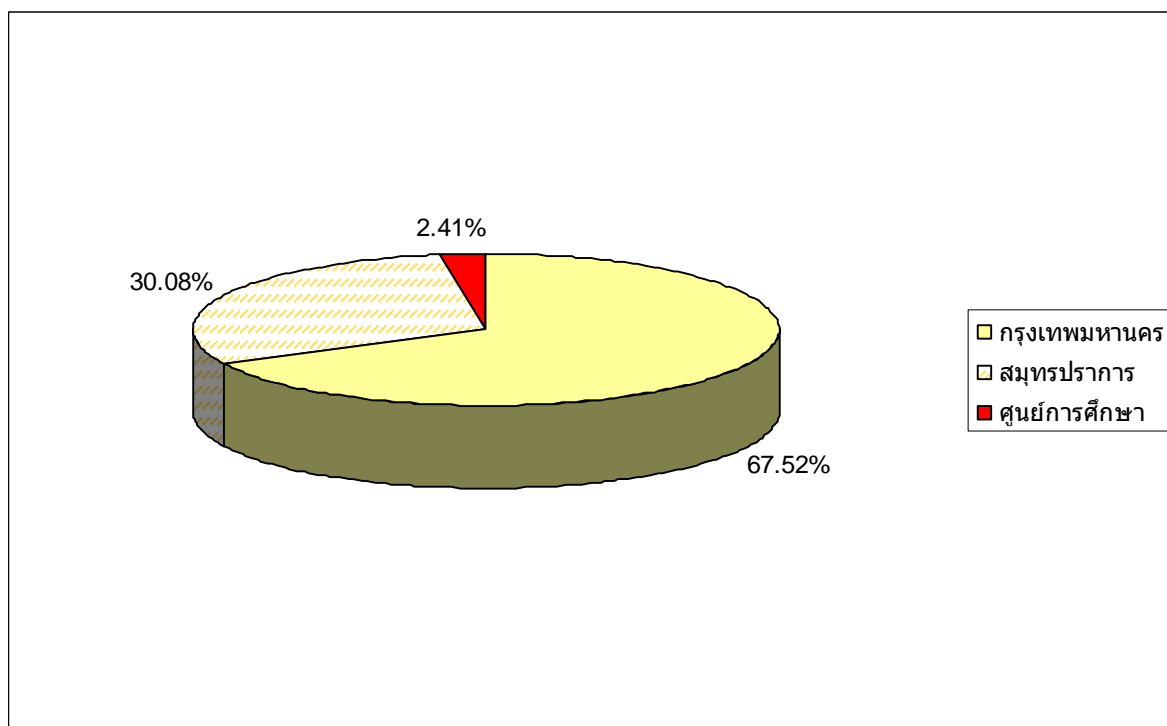
นักศึกษาภาคพิเศษ จำนวน 7,259 คนนี้ เป็นนักศึกษา มหาวิทยาลัยราชภัฏธนบุรี 3,890 คน มหาวิทยาลัยราชภัฏธนบุรี สมุทรปราการ 3,039 คน และศูนย์การศึกษานอกที่ตั้ง 330 คน เมื่อจำแนกตามคณะพบว่า เป็นนักศึกษาคณะวิทยาการจัดการ มากที่สุด จำนวน 5,371 คน รองลงมาได้แก่ คณะวิทยาศาสตร์และเทคโนโลยี คณะมนุษยศาสตร์และสังคมศาสตร์ และครุศาสตร์ เป็นจำนวน 1,402 455 และ 31 คน ตามลำดับ รายละเอียดดังปรากฏในตารางที่ 13

นักศึกษาระดับบัณฑิตศึกษา

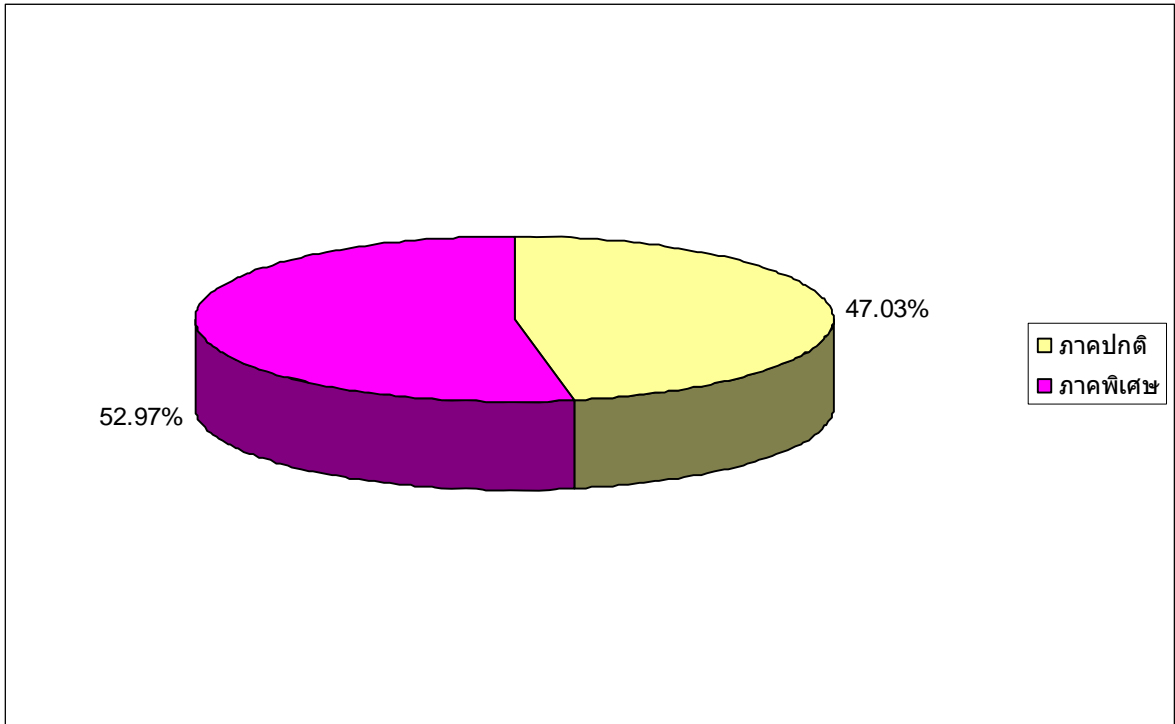
มหาวิทยาลัยราชภัฏธนบุรี มีนักศึกษาระดับบัณฑิตศึกษา จำนวน 328 คน จัดการศึกษาในระดับปริญญาโท ในสาขาการบริหารการศึกษา หลักสูตรและการสอน สังคมศาสตร์เพื่อการพัฒนา ไทยศึกษา การจัดการสาธารณะ บริหารธุรกิจ และเทคโนโลยีการจัดการอุตสาหกรรม รายละเอียดดังปรากฏในตารางที่ 14

ตารางที่ 11 จำนวนนักศึกษาทั้งหมด ในปีการศึกษา 2556 จำแนกตามคณะ

คณะ	กรุงเทพ มหานคร	สมุทร ปราการ	ศูนย์ การศึกษา	รวม ทั้งสิ้น	ร้อยละ
ครุศาสตร์	2,426	387	-	2,813	20.53
มนุษยศาสตร์และสังคมศาสตร์	1,155	285	29	1,469	10.72
วิทยาการจัดการ	4,754	2,191	301	7,246	52.87
วิทยาศาสตร์และเทคโนโลยี	918	1,178	-	2,096	15.29
โครงการจัดตั้งคณะวิศวกรรมศาสตร์	-	81	-	81	0.59
รวม	9,253	4,122	330	13,705	100.00



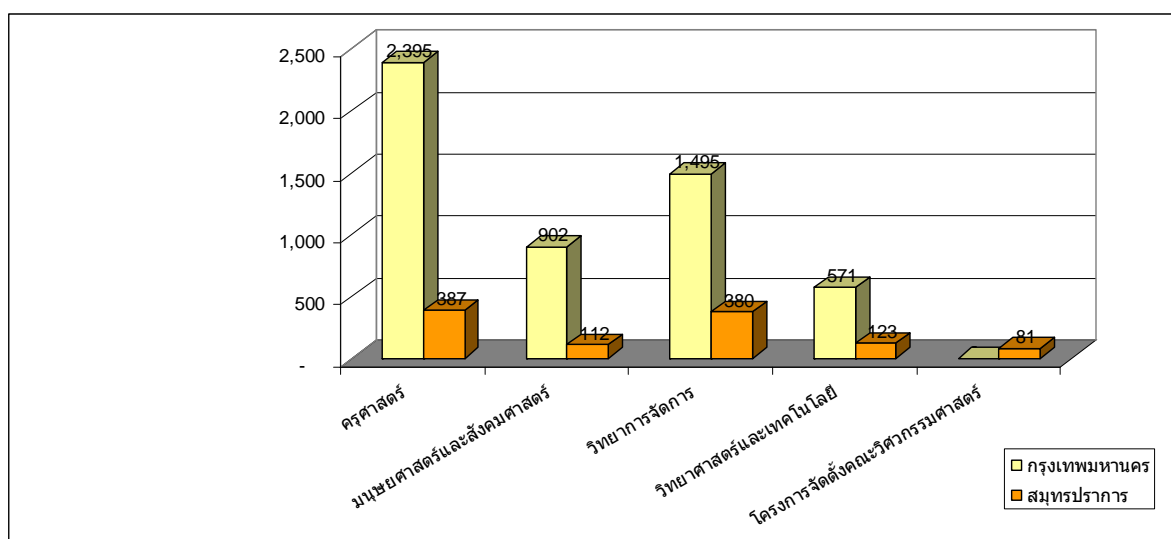
กราฟที่ 7 สัดส่วนของนักศึกษามหาวิทยาลัยราชภัฏธนบุรี จำแนกตามหน่วยจัดการศึกษา



กราฟที่ 8 สัดส่วนของนักศึกษามหาวิทยาลัยราชภัฏธนบุรี จำแนกตามประเภท

ตารางที่ 12 จำนวนนักศึกษาภาคปกติทั้งหมด ในปีการศึกษา 2556 จำแนกตามคณะ

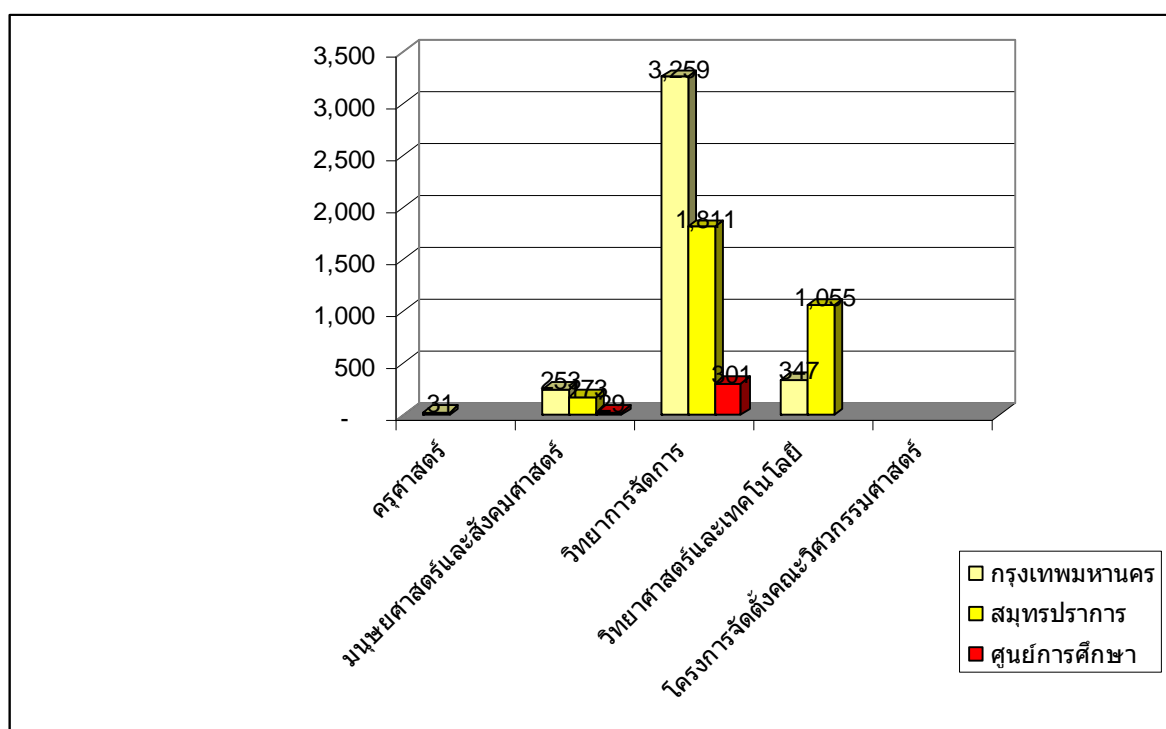
คณะ	กรุงเทพมหานคร	สมุทรปราการ	รวมทั้งสิ้น	ร้อยละ
ครุศาสตร์	2,395	387	2,782	43.16
มนุษยศาสตร์และสังคมศาสตร์	902	112	1,014	15.73
วิทยาการจัดการ	1,495	380	1,875	29.09
วิทยาศาสตร์และเทคโนโลยี	571	123	694	10.76
โครงการจัดตั้งคณะวิศวกรรมศาสตร์	-	81	81	1.26
รวม	5,363	1,083	6,446	100.00



กราฟที่ 9 จำนวนนักศึกษาภาคปกติของมหาวิทยาลัยราชภัฏธนบุรี จำแนกตามคณะ

ตารางที่ 13 จำนวนนักศึกษาภาคพิเศษทั้งหมด ในปีการศึกษา 2556 จำแนกตามคณะ

คณะ	กรุงเทพ มหานคร	สมุทร ปราการ	ศูนย์ การศึกษา	รวม ทั้งสิ้น	ร้อยละ
ครุศาสตร์	31	-	-	31	0.43
มนุษยศาสตร์และสังคมศาสตร์	253	173	29	455	6.27
วิทยาการจัดการ	3,259	1,811	301	5,371	73.99
วิทยาศาสตร์และเทคโนโลยี	347	1,055	-	1,402	19.31
รวม	3,890	3,039	330	7,259	100.00



กราฟที่ 10 จำนวนนักศึกษาภาคพิเศษของมหาวิทยาลัยราชภัฏธนบุรี จำแนกตามคณะ

ตารางที่ 14 จำนวนนักศึกษาโครงการบัณฑิตศึกษา ในปีการศึกษา 2556

สาขา	จำนวน
การบริหารการศึกษา	110
หลักสูตรและการสอน	82
สังคมศาสตร์เพื่อการพัฒนา	27
ไทยศึกษา	19
การจัดการสาธารณะ	19
บริหารธุรกิจ	71
เทคโนโลยีการจัดการอุตสาหกรรม	-
รวม	328

3.7 ข้อมูลนักเรียนโรงเรียนสาธิตมหาวิทยาลัยราชภัฏธนบุรี สมุทรปราการ ปีการศึกษา 2556

โรงเรียนสาธิตมหาวิทยาลัยราชภัฏธนบุรี สมุทรปราการ จัดการเรียนการสอนในระดับการศึกษาปฐมวัยและระดับประถมศึกษา ตั้งแต่ระดับชั้นอนุบาลศึกษาปีที่ 1 ถึง 3 และระดับชั้นประถมศึกษาปีที่ 1 ถึง 3 มีนักเรียน จำนวนทั้งสิ้น 84 คน โดยในปีการศึกษาต่อ ๆ ไป จะมีระดับประถมศึกษาปีที่ 4 5 และ 6 ตามลำดับ รายละเอียดดังปรากฏในตารางที่ 15

ตารางที่ 15 จำนวนนักเรียนโรงเรียนสาธิตฯ ในปีการศึกษา 2556

ระดับชั้น	จำนวน
อนุบาล 1	19
อนุบาล 2	12
อนุบาล 3	14
ประถมศึกษาปีที่ 1	23
ประถมศึกษาปีที่ 2	7
ประถมศึกษาปีที่ 3	9
รวม	84

3.8 ข้อมูลผลสำรวจการดำเนินงานของบัณฑิตมหาวิทยาลัยราชภัฏธนบุรี

ปี พ.ศ.2552 - 2556

ตารางที่ 16 การดำเนินงานหรือประกอบอาชีพอิสระ ของบัณฑิตมหาวิทยาลัยราชภัฏธนบุรี

ตัวบ่งชี้	ปี พ.ศ. 2552	ปี พ.ศ. 2553	ปี พ.ศ. 2554	ปี พ.ศ. 2555
ผู้สำเร็จการศึกษาที่ได้งาน ทำ ศึกษาต่อ หรือประกอบ อาชีพอิสระภายในระยะเวลา 1 ปี	97.74	92.59	86.89	95.96

หมายเหตุ ข้อมูลของสถาบันวิจัยและพัฒนา มหาวิทยาลัยราชภัฏธนบุรี

3.9 หลักสูตร/สาขาวิชาที่เปิดสอนของมหาวิทยาลัยราชภัฏธนบุรี ในระดับปริญญาตรี

มหาวิทยาลัยราชภัฏธนบุรี มีหลักสูตรระดับปริญญาตรี จำนวน 45 หลักสูตร
ตั้งรายละเอียดต่อไปนี้

คณะครุศาสตร์

1. การศึกษาปฐมวัย
2. คณิตศาสตร์
3. คอมพิวเตอร์ศึกษา
4. จิตวิทยาและการแนะแนว
5. ภาษาไทย
6. ภาษาอังกฤษ
7. วิทยาศาสตร์ทั่วไป
8. สังคมศึกษา

คณะมนุษยศาสตร์และสังคมศาสตร์

1. การจัดการชุมชน/การพัฒนาชุมชน
2. นาฏศิลป์และการแสดง

3. นิติศาสตร์
4. ภาษาจีน/ภาษาจีนเพื่อการสื่อสาร
5. ภาษาไทย/ ภาษาไทย(การใช้ภาษา)
6. ภาษาอังกฤษธุรกิจ
7. รัฐประศาสนศาสตร์
8. ออกแบบทัศนศิลป์/ออกแบบประยุกต์ศิลป์
9. ออกแบบนิเทศศิลป์
10. การสร้างสรรค์ศิลปะดิจิทัล
11. ออกแบบแฟชั่น
12. สารสนเทศศาสตร์

คณะวิทยาการจัดการ

1. การโฆษณาและการประชาสัมพันธ์
2. วิทยุกระจายเสียงและวิทยุโทรทัศน์
3. การจัดการ/ การจัดการทั่วไป
4. การจัดการทรัพยากรมนุษย์/การบริหารทรัพยากรมนุษย์
5. การจัดการธุรกิจค้าปลีก
6. การจัดการธุรกิจระหว่างประเทศ
7. การจัดการโลจิสติกส์
8. การตลาด
9. คอมพิวเตอร์ธุรกิจ
10. การบัญชี
11. ธุรกิจการโรงแรม/อุตสาหกรรมท่องเที่ยว(ธุรกิจการโรงแรม)
12. ธุรกิจนำเที่ยว/อุตสาหกรรมท่องเที่ยว(ธุรกิจนำเที่ยว)
13. ธุรกิจศึกษา

คณะวิทยาศาสตร์และเทคโนโลยี

1. การจัดการธุรกิจอาหาร
2. วิทยาศาสตร์และเทคโนโลยีการอาหาร
3. อุตสาหกรรมอาหาร
4. คหกรรมศาสตร์

5. คหกรรมศาสตร์ศึกษา
6. การจัดการอุตสาหกรรม/เทคโนโลยีอุตสาหกรรม(เทคโนโลยีการจัดการอุตสาหกรรม)
7. เทคโนโลยีไฟฟ้าอุตสาหกรรม/เทคโนโลยีอุตสาหกรรม (เทคโนโลยีไฟฟ้าอุตสาหกรรม)
8. เทคโนโลยีอิเล็กทรอนิกส์
9. เทคโนโลยีสารสนเทศ
10. วิทยาการคอมพิวเตอร์
11. วิทยาศาสตร์สิ่งแวดล้อม

โครงการจัดตั้งคณะวิศวกรรมศาสตร์

1. วิศวกรรมไฟฟ้า

3.10 หลักสูตรของมหาวิทยาลัยราชภัฏธนบุรี ในระดับปริญญาโท

มหาวิทยาลัยราชภัฏธนบุรี มีหลักสูตรระดับปริญญาโท จำนวน 7 หลักสูตร ดังรายละเอียดต่อไปนี้

คณะครุศาสตร์

1. การบริหารการศึกษา
2. หลักสูตรและการสอน

คณะมนุษยศาสตร์และสังคมศาสตร์

1. ไทยศึกษา
2. สังคมศาสตร์เพื่อการพัฒนา
3. รัฐประศาสนศาสตร์

คณะวิทยาการจัดการ

1. บริหารธุรกิจ

คณะวิทยาศาสตร์และเทคโนโลยี

1. การจัดการอุตสาหกรรม

3.1.1 ผลการสำรวจความพึงพอใจของผู้ใช้บัณฑิตและความพึงพอใจของนิสิตนักศึกษา ของมหาวิทยาลัยราชภัฏธนบุรี ประจำปีงบประมาณ พ.ศ.2552 - 2555

ตารางที่ 17 ผลการสำรวจความพึงพอใจต่อบัณฑิตของผู้ใช้บัณฑิต มหาวิทยาลัยราชภัฏธนบุรี
ช่วงปีงบประมาณ พ.ศ.2552 - 2555

ประเด็น	คะแนนจากการสำรวจ			
	ปีงบประมาณ พ.ศ. 2555	ปีงบประมาณ พ.ศ. 2554	ปีงบประมาณ พ.ศ. 2553	ปีงบประมาณ พ.ศ. 2552
1. ความรู้ความสามารถพื้นฐาน	4.1765	3.9969	4.2822	4.0097
1.1 ความรู้และทักษะในการใช้ ภาษาไทย	4.3800	4.1887	4.3393	4.1754
1.2 ความรู้และทักษะในการใช้ ภาษาต่างประเทศ	3.5725	3.2767	3.4107	3.2281
1.3 ความสามารถในการใช้เทคโนโลยี ต่าง ๆ	4.3075	4.2201	4.2500	4.1404
1.4 ความสามารถในการทำงานร่วมกับ ผู้อื่น/การทำงานเป็นทีม	4.4475	4.3962	4.6607	4.4518
1.5 ความสามารถในการสื่อสารและการ ประสานงาน	4.3250	4.2013	4.4643	4.1667
1.6 ความมีปฏิภาณไหวพริบและการ ปรับตัวให้เข้ากับสถานการณ์	4.2725	4.1203	4.3929	4.0746
1.7 ความคิดริเริ่มสร้างสรรค์	4.1150	3.9686	4.4107	4.0000
1.8 ความสามารถในการแสดงความ คิดเห็นอย่างเหมาะสม	4.1300	3.8861	4.3571	4.0044
1.9 ความสามารถในการตัดสินใจ	4.0900	3.7862	4.2679	3.9211
1.10 ความละเอียดรอบคอบในการ ทำงาน	4.1250	3.9245	4.2679	3.9342
2. ความรู้ความสามารถทางวิชาการ	4.1480	4.0734	4.3107	3.7842
2.1 ความรู้ความสามารถทางวิชาการ ตามสาขาที่เรียนมาหรือที่เกี่ยวข้อง	4.1350	4.0253	4.2500	3.8333
2.2 การนำความรู้มาปรับ/ประยุกต์ใช้ ในการทำงาน	4.1275	4.0886	4.1964	3.7719

ประเด็น	คะแนนจากการสำรวจ			
	ปีงบประมาณ พ.ศ. 2555	ปีงบประมาณ พ.ศ. 2554	ปีงบประมาณ พ.ศ. 2553	ปีงบประมาณ พ.ศ. 2552
2.3 ความพยายามไฝ่หาความรู้ใหม่ ๆ เพื่อพัฒนางาน/ตนเอง	4.1900	4.1456	4.5000	3.7412
2.4 ความสามารถในการวิเคราะห์และแก้ไขปัญหาที่เกิดขึ้นในงาน	4.0550	3.9367	4.1964	3.7149
2.5 คุณภาพของงานที่ได้รับมอบหมาย	4.2325	4.1709	4.4107	3.8596
3. คุณธรรม จริยธรรมและจรรยาบรรณในวิชาชีพ	4.4944	4.4609	4.5377	4.4488
3.1 ความซื่อสัตย์/สุจริต	4.6225	4.6076	4.6429	4.5833
3.2 การตรงต่อเวลา	4.4550	4.3924	4.4286	4.4035
3.3 ความมีระเบียบวินัย	4.4400	4.3734	4.3571	4.3684
3.4 ความขยันหมั่นเพียร	4.4775	4.4494	4.5536	4.4474
3.5 ความรับผิดชอบต่อหน้าที่	4.4950	4.4586	4.6429	4.4868
3.6 ความมีน้ำใจเสียสละเอื้อเฟื้อเผื่อแผ่ต่อผู้อื่น	4.5350	4.5000	4.6250	4.4825
3.7 ความสุภาพ อ่อนน้อมถ่อมตน มีสัมมาคารวะ	4.5325	4.5316	4.5000	4.4737
3.8 การปฏิบัติตามจรรยาบรรณวิชาชีพ	4.4850	4.4177	4.5179	4.4167
3.9 การอุทิศเวลาให้กับงาน	4.4075	4.4177	4.5714	4.3772
เฉลี่ยความพึงพอใจต่อบัณฑิตของผู้ใช้บัณฑิต	4.2730	4.1771	4.3769	4.0809

หมายเหตุ สำรวจโดยสำนักงาน ก.พ.ร. และสำนักงานสถิติแห่งชาติ

5 หมายถึง พอใจมาก / 4 หมายถึง พอใจ / 3 หมายถึง พอใจน้อยจนเกือบไม่พอใจ

2 หมายถึง ไม่พอใจ / 1 หมายถึง ไม่พอใจมาก

ตารางที่ 18 ผลการสำรวจความพึงพอใจของนิสิตนักศึกษาต่อสถาบันอุดมศึกษา
มหาวิทยาลัยราชภัฏธนบุรี ช่วงปีงบประมาณ พ.ศ.2552 - 2555

ประเด็น	คะแนนจากการสำรวจ			
	ปีงบประมาณ พ.ศ. 2555	ปีงบประมาณ พ.ศ. 2554	ปีงบประมาณ พ.ศ. 2553	ปีงบประมาณ พ.ศ. 2552
ด้านการจัดการเรียนการสอน				
1. การจัดหลักสูตรการเรียนการสอน	4.0380	4.1410	4.1070	3.9980
1.1 หลักสูตรมีความเหมาะสม สอดคล้องกับสภาพสังคมในปัจจุบัน	4.1250	4.1700	4.1550	4.0600
1.2 รายวิชาสอดคล้องกับหลักสูตร	4.1750	4.2450	4.2250	4.1200
1.3 การเปิดโอกาสให้ผู้เรียนมีส่วนร่วม ในการจัดการเรียนการสอน	3.9900	4.1300	4.0900	3.9700
1.4 กระบวนการการเรียนการสอน กระตุ้นให้เกิดการแสวงหาความรู้เพิ่มเติม	4.0650	4.1600	4.1500	4.0350
1.5 การจัดกิจกรรมเสริมหลักสูตรที่ สอดคล้องกับสาขาที่เรียน เช่น ไปทัศน ศึกษา หรือเชิญผู้ทรงคุณวุฒิมาบรรยาย เป็นต้น	3.8350	4.0000	3.9150	3.8050
2. อาจารย์ผู้สอน	4.2006	4.2750	4.2794	4.1469
2.1 ความรู้ความสามารถและความ เชี่ยวชาญในเนื้อหาวิชา	4.3000	4.3200	4.2900	4.2150
2.2 การวางแผนและเตรียมการสอน	4.1750	4.2600	4.2950	4.1450
2.3 ความสามารถในการอธิบายและ ถ่ายทอดความรู้	4.1300	4.2250	4.3100	4.1050
2.4 ดำเนินการสอนตรงตาม วัตถุประสงค์ และครอบคลุมเนื้อหาวิชา	4.1400	4.2350	4.1400	4.0500
2.5 การวัดและประเมินผลตรงตาม วัตถุประสงค์ และครอบคลุมเนื้อหาวิชา	4.1250	4.2350	4.1350	4.0800
2.6 คุณธรรม จริยธรรมของอาจารย์ ผู้สอน	4.2350	4.3200	4.3400	4.1950
2.7 การยอมรับฟังความคิดเห็นและข้อ วิจารณ์ของผู้เรียน	4.1400	4.2000	4.2950	4.1400

ประเด็น	คะแนนจากการสำรวจ			
	ปีงบประมาณ พ.ศ. 2555	ปีงบประมาณ พ.ศ. 2554	ปีงบประมาณ พ.ศ. 2553	ปีงบประมาณ พ.ศ. 2552
2.8 บุคลิกภาพเหมาะสมกับความเป็น อาจารย์	4.3600	4.4050	4.4300	4.2450
3. สื่อ/เอกสารและอุปกรณ์ประกอบการ เรียนการสอน	3.8225	4.0063	4.0013	3.8075
3.1 ความเพียงพอของอุปกรณ์การ เรียนการสอน	3.7850	3.9850	3.9750	3.8050
3.2 ประสิทธิภาพของอุปกรณ์การเรียน การสอน	3.7550	3.9000	3.9100	3.7350
3.3 การใช้อุปกรณ์การเรียนการสอน อย่างคุ้มค่า	3.8250	3.9850	4.0300	3.8200
3.4 สื่อ/เอกสารประกอบการเรียนการ สอนมีความชัดเจนและเข้าใจง่าย	3.9250	4.1550	4.0900	3.8700
4. สถานที่สำหรับจัดการเรียนการสอน	3.9350	4.0283	4.0700	3.7817
4.1 สภาพแวดล้อมภายในห้องเรียน โดยรวม (เช่น ความสะอาด แสง การ ถ่ายเทอากาศ เป็นต้น)	3.8800	4.0500	4.1100	3.7400
4.2 สภาพแวดล้อมภายนอกห้องเรียน โดยรวม (เช่น ความสะอาด ความสงบ ร่มรื่น เป็นต้น)	3.8800	3.9100	3.9300	3.6900
4.3 ขนาดของห้องเรียนมีความ เหมาะสมกับจำนวนผู้เรียน	4.0450	4.1250	4.1700	3.9150
เฉลี่ยด้านการจัดการเรียนการสอน	3.9990	4.1127	4.1144	3.9335
ด้านการให้บริการ				
1. การให้บริการด้านวิชาการ	3.8886	4.0195	3.9446	3.8286
1.1 ความเพียงพอของหนังสือ/สื่อ สิ่งพิมพ์ที่ให้บริการของห้องสมุด	3.9650	4.0300	3.9350	3.9300
1.2 ความทันสมัยของหนังสือ/สื่อ สิ่งพิมพ์ในห้องสมุด	3.8800	3.9750	3.9050	3.8550
1.3 ความหลากหลายในการค้นคว้าของ หนังสือ/สื่อสิ่งพิมพ์ในห้องสมุด	3.8400	4.0350	3.9250	3.8400

ประเด็น	คะแนนจากการสำรวจ			
	ปีงบประมาณ พ.ศ. 2555	ปีงบประมาณ พ.ศ. 2554	ปีงบประมาณ พ.ศ. 2553	ปีงบประมาณ พ.ศ. 2552
1.4 ความเพียงพอของสื่ออุปกรณ์ที่ให้บริการของห้องสมุด	3.8700	4.0000	3.9100	3.8250
1.5 ความทันสมัยของสื่ออุปกรณ์ในห้องสมุด	3.9400	4.0050	3.9500	3.8000
1.6 การให้บริการของเจ้าหน้าที่ห้องสมุด	3.8900	3.9800	3.9800	3.7850
1.7 ความเพียงพอของอุปกรณ์ที่ให้บริการในห้องปฏิบัติการ	3.8050	3.9600	3.9400	3.7950
1.8 ความทันสมัยของอุปกรณ์ในห้องปฏิบัติการ	3.8650	3.9700	3.8950	3.7850
1.9 การให้บริการของเจ้าหน้าที่ห้องปฏิบัติการ	3.8950	4.0400	3.9600	3.8200
1.10 การให้คำแนะนำ/ดูแลเอาใจใส่ของอาจารย์ที่ปรึกษา	3.9750	4.1750	4.0550	3.8300
1.11 การให้บริการทางวิชาการ/การจัดประชุม/สัมมนาทางวิชาการ/การจัดอบรมเพื่อประโยชน์แก่สังคมและผู้เรียน	3.8500	4.0450	3.9350	3.8500
2. การให้บริการทั่วไป	3.8481	3.9444	3.9369	3.8381
2.1 การมีทุน/กองทุนสนับสนุนการศึกษา	3.9950	4.0150	3.9850	3.8350
2.2 การให้บริการข้อมูลข่าวสารแก่นิสิตนักศึกษา	3.6850	3.8650	3.8150	3.7900
2.3 การให้บริการด้านระบบงานทะเบียน	3.7350	3.8350	3.7450	3.7250
2.4 การให้บริการด้านสุขภาพอนามัย	3.7600	3.9150	3.8300	3.7750
2.5 การควบคุมการจำหน่ายอาหารที่มีคุณภาพในราคาที่เหมาะสม	3.8750	3.9200	4.0250	3.9150
2.6 การให้การสนับสนุนกิจกรรมของนิสิตนักศึกษา	3.8400	3.9300	3.9150	3.8400

ประเด็น	คะแนนจากการสำรวจ			
	ปีงบประมาณ พ.ศ. 2555	ปีงบประมาณ พ.ศ. 2554	ปีงบประมาณ พ.ศ. 2553	ปีงบประมาณ พ.ศ. 2552
2.7 การรักษาความปลอดภัยภายใน บริเวณสถาบัน	3.9550	4.0200	4.0550	3.8400
2.8 ผลของการให้บริการโดยรวมของ สถาบัน	3.9400	4.0550	4.1250	3.9850
เฉลี่ยด้านการให้บริการ	3.8684	3.9820	3.9408	3.8334
เฉลี่ยความพึงพอใจของนิสิตนักศึกษา	3.9337	4.0474	4.0276	3.8835

หมายเหตุ สำรวจโดยสำนักงาน ก.พ.ร. และสำนักงานสถิติแห่งชาติ

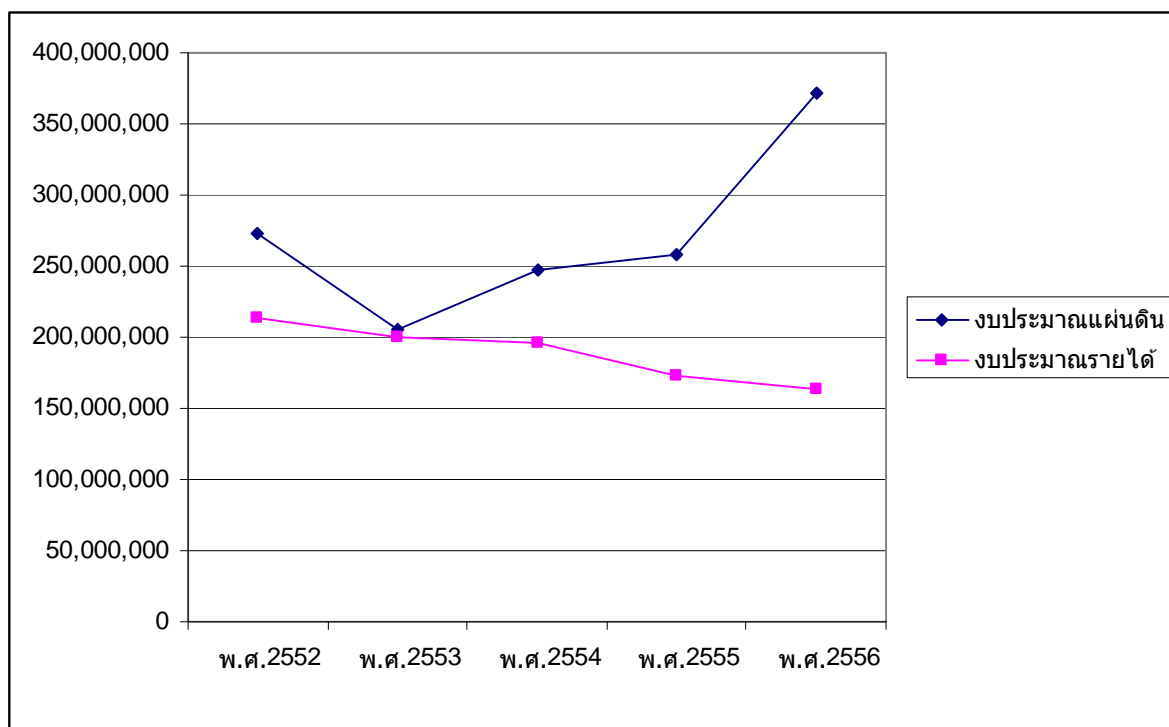
5 หมายถึง พอใจมาก / 4 หมายถึง พอใจ / 3 หมายถึง พอใจน้อยจนเกือบไม่พอใจ

2 หมายถึง ไม่พอใจ / 1 หมายถึง ไม่พอใจมาก

3.12 งบประมาณของมหาวิทยาลัยราชภัฏธนบุรี

ตารางที่ 19 เงินงบประมาณแผ่นดินและงบประมาณรายได้ที่ได้รับจริง ปีงบประมาณ พ.ศ.2552 - 2556

ปีงบประมาณ	งบประมาณแผ่นดิน	งบประมาณรายได้	รวม
พ.ศ.2552	272,911,800	212,984,172	485,895,972
พ.ศ.2553	205,885,500	200,193,962	406,079,462
พ.ศ.2554	247,066,700	195,698,244	442,764,944
พ.ศ.2555	258,218,000	172,864,767	431,082,767
พ.ศ.2556	372,059,300	163,465,720	535,525,020



กราฟที่ 11 แนวโน้มงบประมาณแผ่นดินและงบประมาณรายได้ของมหาวิทยาลัยราชภัฏธนบุรี

ตารางที่ 20 เปรียบเทียบรายรับจริงและรายจ่ายจริง ของเงินงบประมาณรายได้
ปีงบประมาณ พ.ศ.2552-2556

ประเภทของงบประมาณ	รายรับจริง	รายจ่ายจริง	เงินคงเหลือ
รวมเงินรายได้ทุกประเภท			
ปีงบประมาณ พ.ศ.2552	212,984,172	108,152,500	104,831,672
ปีงบประมาณ พ.ศ.2553	200,193,962	111,243,252	88,950,710
ปีงบประมาณ พ.ศ.2554	195,698,244	115,103,533	80,594,711
ปีงบประมาณ พ.ศ.2555	172,864,767	137,971,303	34,893,464
ปีงบประมาณ พ.ศ.2556	163,465,720	90,414,530	73,051,190

บทที่ 4

สาระสำคัญของแผนยุทธศาสตร์มหาวิทยาลัยราชภัฏธนบุรี

4.1 ปรัชญา วิสัยทัศน์ พันธกิจ

ปรัชญา

มหาวิทยาลัยราชภัฏธนบุรีเป็นมหาวิทยาลัยแห่งการเรียนรู้คู่คุณธรรม บูรณาการ ภูมิปัญญาท้องถิ่นกับภูมิปัญญาสากล สร้างองค์ความรู้เพื่อพัฒนาท้องถิ่นให้ยั่งยืน และสร้าง สังคมคุณภาพ

วิสัยทัศน์

มหาวิทยาลัยราชภัฏธนบุรีเป็นสถาบันอุดมศึกษาที่ได้มาตรฐานสากล บริการวิชาการ แก่สังคม อารังศิลปวัฒนธรรม เชื่อมโยงการวิจัยสู่การพัฒนาท้องถิ่น

พันธกิจ

1. จัดการศึกษาเพื่อพัฒนาคนให้มีความงอกงามทางปัญญา แสวงหาความรู้อย่างต่อเนื่อง มีคุณธรรม จริยธรรม และเป็นนักวิชาชีพที่ดี
2. พัฒนาและสร้างเสริมการวิจัยให้เป็นเครื่องมือสำคัญในการเรียนรู้ การสร้าง องค์ความรู้และการพัฒนาองค์กร
3. เป็นแหล่งเรียนรู้และบริการวิชาการที่ทันสมัย เพื่อการพัฒนาสังคมอย่างยั่งยืน
4. เป็นแหล่งศึกษารวบรวม สืบสาน และสร้างสรรค์ศิลปวัฒนธรรม บูรณาการ ภูมิปัญญาท้องถิ่นกับภูมิปัญญาสากล

4.2 เอกลักษณ์ของมหาวิทยาลัย

1. พัฒนาครูและบุคลากรทางการศึกษา
2. บริการวิชาการและวิชาชีพโดยยึดหลักปรัชญาเศรษฐกิจพอเพียง

4.3 อัตลักษณ์ของนักศึกษา

1. มีคุณธรรม จริยธรรม และทักษะชีวิต
2. มีทักษะวิชาชีพ ทักษะคอมพิวเตอร์และภาษาอังกฤษ

4.4 ยุทธศาสตร์การพัฒนามหาวิทยาลัยราชภัฏธนบุรี (พ.ศ.2556-2560)

มหาวิทยาลัยราชภัฏธนบุรีจะเป็นมหาวิทยาลัยที่มีคุณภาพ การศึกษาได้มาตรฐานระดับสากล มุ่งพัฒนาองค์ความรู้ เพื่อพัฒนาสังคมและภาคอุตสาหกรรม และเป็นแหล่งผลิตและพัฒนาทรัพยากรมนุษย์ที่มีคุณภาพของประเทศพร้อมสู่อาเซียน มุ่งเน้นการอนุรักษ์ศิลปวัฒนธรรม และสิ่งแวดล้อมภายใต้การบริหารจัดการองค์กรที่ดี มีความสุข

4.5 ทิศทางและเป้าหมายหลัก

1. เพื่อผลิตกำลังคนที่มีคุณภาพตามความต้องการของประเทศ
2. เพื่อขยายการผลิตกำลังคนในสาขาที่ขาดแคลน เพื่อตอบสนองต่อความต้องการในการพัฒนาประเทศ
3. เพื่อบริการวิชาการแก่หน่วยงาน ประชาชนในชุมชนและสังคม ให้มีความรู้ความสามารถในการพัฒนาตนเอง เพื่อเพิ่มศักยภาพในการแข่งขันของประเทศ
4. ปกป้องค่านิยมให้นักศึกษา และชุมชนในการพัฒนาภูมิปัญญาท้องถิ่นและอนุรักษ์ทำนุบำรุงศิลปวัฒนธรรมไทย
5. เพื่อวิจัยและพัฒนา รวมทั้งถ่ายทอดองค์ความรู้และสร้างนวัตกรรมที่นำไปสู่การพัฒนาเศรษฐกิจและสังคมของท้องถิ่นและประเทศชาติ เสริมการเรียนรู้ที่เหมาะสมตามหลักสูตร
6. เพื่อส่งเสริมความสัมพันธ์และพัฒนาความร่วมมือกับประเทศในภูมิภาคอาเซียน ทั้งมิติด้านการศึกษา บริการวิชาการ ศิลปวัฒนธรรม และการวิจัย
7. นักเรียนโรงเรียนสาธิต ฯ ได้รับโอกาสทางการศึกษาขั้นพื้นฐาน

4.6 ยุทธศาสตร์ ประเด็นยุทธศาสตร์ เป้าประสงค์เชิงยุทธศาสตร์ กลยุทธ์ ตัวชี้วัด

ยุทธศาสตร์เพื่อการพัฒนามหาวิทยาลัยราชภัฏธนบุรี

ประเด็นยุทธศาสตร์ที่ 1 พัฒนาการจัดการศึกษาเพื่อมุ่งสู่ความเป็นเลิศและเป็นที่ยอมรับของตลาดแรงงานในประเทศและกลุ่มประชาคมอาเซียน

ประเด็นยุทธศาสตร์ที่ 2 การบริการวิชาการแก่ชุมชนและสังคม

ประเด็นยุทธศาสตร์ที่ 3 การส่งเสริมทำนุบำรุงศิลปวัฒนธรรมและภูมิปัญญาท้องถิ่น

ประเด็นยุทธศาสตร์ที่ 4 การส่งเสริมและพัฒนางานวิจัย หรืองานสร้างสรรค์

ประเด็นยุทธศาสตร์ที่ 5 การบริหารจัดการบนหลักธรรมาภิบาล

ประเด็นยุทธศาสตร์ที่ 6 การพัฒนาบุคลากรให้มีขีดความสามารถสูง ทันสมัย และมีความเป็นมืออาชีพ

ประเด็นยุทธศาสตร์ที่ 7 การพัฒนามหาวิทยาลัยราชภัฏธนบุรี สมุทรปราการ ให้ตอบสนองต่อการดำเนินงานตามภารกิจต่าง ๆ ได้อย่างมีประสิทธิภาพ

ประเด็นยุทธศาสตร์ที่ 1 พัฒนาการจัดการศึกษาเพื่อมุ่งสู่ความเป็นเลิศและเป็นที่ยอมรับของตลาดแรงงานในประเทศ และกลุ่มประชาคมอาเซียน

เป้าประสงค์เชิงยุทธศาสตร์

- 1.1 หลักสูตรได้มาตรฐาน TQF และมาตรฐานวิชาชีพ และตรงตามความต้องการของตลาดแรงงานไทยและอาเซียน
- 1.2 กระบวนการจัดการเรียนการสอนมีคุณภาพได้มาตรฐานอาเซียนและมาตรฐานสากล
- 1.3 บัณฑิตมีความรู้ความสามารถทางวิชาการ มีทักษะอาชีพ ทักษะชีวิต ทักษะทางภาษา และมีคุณสมบัติตามอัตลักษณ์ของมหาวิทยาลัย
- 1.4 บัณฑิตมีคุณภาพได้มาตรฐาน TQF และมาตรฐานวิชาชีพ
- 1.5 มหาวิทยาลัยมีระบบกลไกการประกันคุณภาพการศึกษาภายในและภายนอกทั้งระดับสาขาวิชา คณะ และมหาวิทยาลัยที่มีประสิทธิภาพ

กลยุทธ์

- 1.1 พัฒนาหลักสูตรใหม่ และปรับปรุงหลักสูตรให้ได้มาตรฐานและสอดคล้องกับความต้องการของสังคม
- 1.2 พัฒนาระบบการเรียนการสอน เพื่อพัฒนาศักยภาพนักศึกษาให้มีคุณภาพไม่ต่ำกว่าเกณฑ์มาตรฐานของสำนักงานคณะกรรมการการอุดมศึกษาและมาตรฐานวิชาชีพ
- 1.3 พัฒนาคูณลักษณะบัณฑิตที่พึงประสงค์ตามอัตลักษณ์ของมหาวิทยาลัย
- 1.4 พัฒนาคูณภาพบัณฑิตตามมาตรฐานสากลเพื่อรองรับการเข้าสู่ประชาคมอาเซียน

ตัวชี้วัด

1.1 จำนวนหลักสูตรที่เป็นไปตามเกณฑ์มาตรฐานหลักสูตรที่สำนักงานคณะกรรมการการอุดมศึกษากำหนด (TQF) และเกณฑ์มาตรฐานวิชาชีพทั้งในระดับปริญญาตรี โท และเอก

1.2 จำนวนโครงการหรือกิจกรรมส่งเสริมการพัฒนาพฤติกรรมด้านคุณธรรม จริยธรรม

1.3 จำนวนนักศึกษาที่ได้รับการยกย่องชมเชย ประกาศเกียรติคุณด้านคุณธรรม จริยธรรม โดยหน่วยงานหรือองค์กรระดับชาติ

1.4 จำนวนนักศึกษาที่ได้รับการยกย่องชมเชย ด้านวิชาการ และด้านวิชาชีพ โดยหน่วยงานหรือองค์กรระดับชาติ

1.5 จำนวนกิจกรรมนักศึกษาที่มีการนำความรู้ด้านประกันคุณภาพไปใช้ทุกประเภท กิจกรรม

1.6 จำนวนกิจกรรมวิชาการ กิจกรรมกีฬาหรือการส่งเสริมสุขภาพ กิจกรรมบำเพ็ญประโยชน์และรักษาสีสิ่งแวดล้อม กิจกรรมเสริมสร้างคุณธรรมและจริยธรรม กิจกรรมส่งเสริมศิลปวัฒนธรรม

1.7 ร้อยละของบัณฑิตระดับปริญญาตรีที่ได้งานทำ

1.8 ร้อยละของบัณฑิตระดับปริญญาตรีที่ประกอบอาชีพอิสระ

1.9 ร้อยละของบัณฑิตระดับปริญญาตรีที่ศึกษาต่อ

1.10 อัตราเงินเดือนหรือรายได้ต่อเดือนของผู้สำเร็จการศึกษาระดับปริญญาตรีที่ได้งานทำหรือประกอบอาชีพอิสระ(ค่าเฉลี่ย)

1.11 ผลการประเมิน 4 ด้าน ได้แก่ ความรู้ด้านวิชาการ ความรู้ทางภาษา ความรู้ทางไอที และความรู้ทางทักษะชีวิต ในกลุ่มสาขาวิชาที่จบการศึกษาตามกรอบ TQF

1.12 ระดับความพึงพอใจของนายจ้างที่มีต่อผู้สำเร็จการศึกษิตตามกรอบ TQF

1.13 จำนวนบทความของนักศึกษาระดับมหาบัณฑิตที่ได้รับการตีพิมพ์เผยแพร่ในระดับชาติ ระดับนานาชาติ

1.14 ผลการประเมินการประกันคุณภาพการศึกษาทั้งภายในและภายนอก

กลยุทธ์ที่ 1.1 พัฒนาหลักสูตรใหม่ และปรับปรุงหลักสูตรให้ได้มาตรฐานและสอดคล้องกับความต้องการของสังคม

มาตรการ

1. สนับสนุนการพัฒนาและเปิดหลักสูตรตามมาตรฐาน TQF และมาตรฐานวิชาชีพในลักษณะการบูรณาการต่างสาขาวิชาหรือหลักสูตรร่วมระหว่างคณะที่สอดคล้องความต้องการของตลาดแรงงานและการพัฒนาประเทศ เช่น หลักสูตรสายครุสาขาต่าง ๆ
2. ปรับปรุงกลไกการพัฒนาหลักสูตรโดยจัดประชุมอาจารย์ ร่วมกับผู้ใช้บัณฑิตเรื่องคุณลักษณะบัณฑิตที่ต้องการตามกลุ่มคัสเตอร์ธุรกิจและการจัดการเรียนการสอนเพื่อกำหนดรายวิชาที่สอดคล้องกับการสร้างคุณลักษณะบัณฑิตลงในหลักสูตร
3. สนับสนุนการพัฒนาและการเปิดหลักสูตรที่เป็นความร่วมมือกับภาคผู้ใช้บัณฑิต (made to order) โดยผู้ใช้บัณฑิตให้ทุนการศึกษาหรือแหล่งฝึกทักษะอาชีพ
4. พัฒนาหลักสูตรเฉพาะทั้งในระดับปริญญาตรี ปริญญาโท และปริญญาเอกที่เป็นความต้องการของตลาดโดยศึกษาแนวโน้มของตลาดแรงงานทั้งในระดับท้องถิ่น ระดับชาติ และระดับอาเซียน ซึ่งแนวโน้มในขณะนี้เน้นทางด้านอุตสาหกรรมและบริการมากขึ้น เช่น บริการที่เกี่ยวข้องกับการค้าเช่น ธุรกิจค้าปลีก/ค้าส่ง ด้านการเงิน ด้านการท่องเที่ยวและบริการสุขภาพ โรงแรม บริการด้านโลจิสติกส์ เช่น การขนส่ง การเก็บรักษาสินค้า ธุรกิจการบิน อาหาร เชฟ การจัดการการค้าชายแดน เป็นต้น
5. สนับสนุนการพัฒนาและเปิดสอนหลักสูตรระดับปริญญาโทและปริญญาเอกที่มหาวิทยาลัยมีความพร้อม

กลยุทธ์ที่ 1.2 พัฒนาระบบการเรียนการสอน เพื่อพัฒนาศักยภาพนักศึกษาให้มีคุณภาพไม่ต่ำกว่าเกณฑ์มาตรฐานของสำนักงานคณะกรรมการการอุดมศึกษาและมาตรฐานวิชาชีพ

มาตรการ

1. จัดการเรียนการสอนที่เน้นผู้เรียนเป็นสำคัญและการเรียนภาคปฏิบัติในรูปแบบสหกิจศึกษาโดยความร่วมมือกับสถานประกอบการ
2. ร่วมมือกับสถานประกอบการในการพัฒนานักศึกษาให้มีคุณภาพในรูปแบบทวิภาคี
3. สร้างระเบียบการจัดการศึกษาในระบบสหกิจศึกษาและขยายความร่วมมือกับภาคธุรกิจอุตสาหกรรม

4. เน้นการเรียนการสอนที่ใช้ชุมชนเป็นฐานความรู้และนำความรู้จากชุมชนมาสู่มหาวิทยาลัยเพื่อพัฒนาองค์ความรู้ผ่านกระบวนการวิจัยและพัฒนาสู่ชุมชน
5. จัดการเรียนการสอนที่เน้นการเชิญผู้มีประสบการณ์ตรงจากทุกภาคส่วนมาเป็นวิทยากร
6. จัดกิจกรรมสอดแทรกคุณธรรม จริยธรรมในกระบวนการเรียนการสอน
7. พัฒนาระบบการใช้เทคโนโลยีสารสนเทศและแหล่งสารสนเทศเพื่อการเรียนการสอน
8. สนับสนุนให้มีการจัดการเรียนการสอนเป็นภาษาอังกฤษควบคู่ภาษาไทยเพื่อพัฒนาทักษะภาษาอังกฤษ
9. สนับสนุนการจัดการเรียนการสอนตามอัธยาศัย เช่น E-learning การเรียนรู้ด้วยตนเอง การเรียนรู้จากชุมชน การไปทัศนศึกษา เป็นต้น และกิจกรรมที่พัฒนาทักษะชีวิต ทักษะภาษา ทักษะการเรียนรู้ ทักษะการคิดวิเคราะห์ และทักษะการใช้เทคโนโลยีสารสนเทศ
10. ส่งเสริมการบูรณาการการวิจัยเข้ากับกระบวนการเรียนการสอน

กลยุทธ์ที่ 1.3 พัฒนาคุณลักษณะบัณฑิตที่พึงประสงค์ตามอัตลักษณ์ ของมหาวิทยาลัย

มาตรการ

1. ทำแผนการจัดกิจกรรมเสริมหลักสูตรต่างๆที่สอดคล้องกับสาขาวิชาชีพของผู้เรียน เช่น ชมรมนักการตลาด ชมรมผู้ประกอบการ ชมรมถ่ายภาพ ชมรมบาร์เทนเดอร์ ชมรมสร้างสรรค์นวัตกรรม ชมรมไต่เขาที่ ชมรมศิลปวัฒนธรรมไทยและอาเซียน ชมรมฝึกพูด ชมรมจิตอาสา ชมรมภาษาต่างๆ เป็นต้น และกำหนดกิจกรรมในชมรมให้ชัดเจนและต้องมีกิจกรรมของชมรมต่อเนื่อง
2. จัดกิจกรรมเพื่อพัฒนาทักษะทางด้านภาษาต่างประเทศ และคอมพิวเตอร์ โดยให้นักศึกษาต่างชาติในมหาวิทยาลัยเข้าร่วมในชมรมเพื่อพัฒนาทักษะทางภาษาให้นักศึกษาไทย เช่น ใช้นักศึกษาจีน หรือใช้นักศึกษาที่อยู่ชายแดนภาคใต้ของไทยที่สามารถพูดภาษายาวีได้เป็นตัวช่วย
3. จัดกิจกรรมกีฬา นันทนาการและการพัฒนาบุคลิกภาพและภาวะผู้นำเพื่อให้นักศึกษามีสุขภาพแข็งแรงรู้แพ้ รู้ชนะ รู้อภัย และมีบุคลิกภาพที่ดี
4. จัดกิจกรรมการแข่งขันวิชาการในสาขาต่าง ๆ เพื่อพัฒนาความรู้ และทักษะ โดยเสริมสร้างคุณธรรม จริยธรรม แก่นักศึกษา

5. ปรับปรุงและพัฒนาห้องเรียน ห้องปฏิบัติการ ห้องสมุด และโสตทัศนูปกรณ์เพื่ออำนวยความสะดวกต่อการเรียนการสอนและการเรียนรู้ของนักศึกษา

กลยุทธ์ที่ 1.4 พัฒนาคูณภาพบัณฑิตตามมาตรฐานสากลเพื่อรองรับการเข้าสู่ประชาคมอาเซียน

มาตรการ

1. พัฒนามหาวิทยาลัยให้เป็นแหล่งสร้างกำลังคนที่มีทักษะทางภาษา มีทักษะฝีมือแรงงานที่มีคุณภาพเพื่อสร้างขีดความสามารถในการแข่งขันและดึงดูดนักศึกษาเข้ามาเรียน
2. เตรียมความพร้อมพัฒนาการจัดการศึกษาเป็นภาษาอังกฤษหรือหลักสูตรนานาชาติทั้งระดับปริญญาตรี โท และเอก
3. ขยายความร่วมมือและเครือข่ายทางวิชาการกับสถาบันการศึกษาในภูมิภาคในด้านการวิจัยเพื่อพัฒนาท้องถิ่น การแลกเปลี่ยนอาจารย์ผู้สอนระหว่างกันเพื่อยกระดับคุณภาพการสอนและการทำวิจัย
4. ขยายความร่วมมือในการพัฒนาคุณภาพนักศึกษา กับหน่วยงาน สถาบันอุดมศึกษาในต่างประเทศทั้งในอาเซียน ประเทศจีน และประเทศอื่น ๆ
5. พัฒนาและยกระดับคุณภาพอาจารย์ด้วยการเพิ่มปริมาณคณาจารย์ในสาขาวิชาที่ขาดแคลน เชิญอาจารย์ที่มีความเชี่ยวชาญในสาขาวิชาต่าง ๆ จากสถาบันการศึกษาในภูมิภาคอาเซียนมาสอน และสรรหาผู้เชี่ยวชาญจากภาคธุรกิจและหน่วยงานที่ประสบความสำเร็จในภูมิภาคอาเซียนมาเป็นอาจารย์พิเศษเพื่อทำการแลกเปลี่ยนและพัฒนาร่วมกัน
6. เพิ่มสัดส่วนของอาจารย์ระดับปริญญาเอกให้มากขึ้นตามเกณฑ์มาตรฐานอุดมศึกษาในสาขาที่เป็นกลุ่มเป้าหมายการผลิตบัณฑิตโดยให้ทุนสนับสนุนการศึกษาต่อระดับปริญญาเอกโดยมีเงื่อนไขการทำงานกับมหาวิทยาลัยหลังสำเร็จการศึกษา และจ้างบุคลากรระดับปริญญาเอกที่มีผลงานทางวิชาการในอัตราค่าจ้างที่จูงใจและเหมาะสม
7. พัฒนาทักษะการใช้ภาษาให้กับผู้บริหารและคณาจารย์เช่น ภาษาอังกฤษ ภาษาจีน และภาษาในกลุ่มประเทศอาเซียนด้วยการจัดหลักสูตรฝึกอบรมทั้งในประเทศและต่างประเทศ รวมถึงการแลกเปลี่ยนวัฒนธรรมกับมหาวิทยาลัยในกลุ่มประเทศอาเซียน และการจัดกิจกรรมอื่น ๆ
8. พัฒนาเทคโนโลยีทางการศึกษาด้วยความร่วมมือกับสถาบันการศึกษาที่เชี่ยวชาญทางด้านเทคโนโลยี เพื่อขยายช่องทางให้บริการทางการศึกษาเข้าถึงกลุ่มผู้เรียนผ่าน

เทคโนโลยีสารสนเทศ เช่น เปิดหลักสูตรการเรียนการสอนทางอินเทอร์เน็ต การศึกษาทางไกลผ่านระบบ on-line ฯลฯ

9. พัฒนานักศึกษาให้มีความสามารถหลายด้าน และมีความรู้ในการจัดการธุรกิจที่กว้างขวางและรอบด้าน

10. ส่งเสริมการตีพิมพ์เผยแพร่ผลงานวิทยานิพนธ์ของนักศึกษาระดับปริญญาโทและเอก

11. ส่งเสริมให้นักศึกษาสอบวัดระดับความสามารถทางภาษาต่างประเทศและมาตรฐานวิชาชีพต่าง ๆ ด้วยข้อสอบที่เป็นมาตรฐานสากล

12. ส่งเสริมและสนับสนุนให้คณะได้พัฒนาสาขาวิชาสู่ความเป็นเลิศ โดยพัฒนาสาขาวิชาที่มีจุดเด่นและมีความพร้อม

ประเด็นยุทธศาสตร์ที่ 2 การบริการวิชาการแก่ชุมชนและสังคม

เป้าประสงค์เชิงยุทธศาสตร์

- 2.1 มหาวิทยาลัยมีหน่วยงานการให้บริการวิชาการแก่สังคมที่มีประสิทธิภาพและสอดคล้องกับความต้องการของชุมชน
- 2.2 สร้างชุมชนต้นแบบที่ได้รับการบริการวิชาการจากมหาวิทยาลัย
- 2.3 สร้างผู้ประกอบการรายใหม่ที่เกิดจากการให้บริการวิชาการและวิชาชีพของมหาวิทยาลัย เช่น คณะ ศูนย์บ่มเพาะวิสาหกิจ เป็นต้น
- 2.4 สร้างและพัฒนาเครือข่ายความร่วมมือด้านการบริการวิชาการระหว่างมหาวิทยาลัยกับหน่วยงานต่าง ๆ
- 2.5 มหาวิทยาลัยมีศูนย์การบริการวิชาการ
- 2.6 มีการบริการทางวิชาการแบบบูรณาการที่สอดคล้องกับการจัดการเรียนการสอน วิจัย และการทำงานบูรณาการศิลปวัฒนธรรม

กลยุทธ์

- 2.1 พัฒนาระบบและกลไกการให้บริการวิชาการแก่ชุมชนและสังคม
- 2.2 พัฒนาและขยายเครือข่ายความร่วมมือระหว่างมหาวิทยาลัยกับหน่วยงานต่าง ๆ ทั้งภาครัฐและเอกชน

ตัวชี้วัด

- 2.1 จำนวนโครงการบริการวิชาการและวิชาชีพ
- 2.2 จำนวนผู้ได้รับบริการจากโครงการต่าง ๆ
- 2.3 จำนวนโครงการบริการวิชาการที่บูรณาการกับการเรียนการสอนและการวิจัย
- 2.4 จำนวนชุมชนต้นแบบที่ได้รับการบริการวิชาการจากมหาวิทยาลัย
- 2.5 จำนวนผู้ประกอบการรายใหม่ที่เกิดจากการให้บริการวิชาการและวิชาชีพ
- 2.6 จำนวนโครงการบริการวิชาการและวิชาชีพตามหลักปรัชญาเศรษฐกิจพอเพียง
- 2.7 จำนวนเครือข่ายที่ให้ความร่วมมือกับมหาวิทยาลัย
- 2.8 จำนวนศูนย์การบริการวิชาการ
- 2.9 จำนวนโครงการที่มีการบริการวิชาการแบบบูรณาการ

กลยุทธ์ที่ 2.1 พัฒนาระบบและกลไกการให้บริการวิชาการแก่ชุมชนและสังคม มาตรการ

1. จัดตั้งคณะทำงานหรือหน่วยงานที่รับผิดชอบการให้บริการทางวิชาการโดยตรง
2. สำรวจความต้องการการรับบริการของชุมชนผ่านช่องทางต่าง ๆ โดยการจัดเวทีประชาคมกับชุมชน และหน่วยงานที่เกี่ยวข้อง
3. เลือกชุมชนที่จะส่งเสริม และพัฒนาเป็นชุมชนต้นแบบ
4. จัดทำแผนและโครงการบริการวิชาการ และวิชาชีพด้านต่าง ๆ ตามหลักปรัชญาเศรษฐกิจพอเพียง
5. สำรวจความต้องการในการพัฒนาวิชาชีพของผู้ประกอบการอาชีพสาขาต่าง ๆ
6. จัดอบรมพัฒนาผู้ประกอบการรายใหม่ให้สามารถดำเนินธุรกิจได้ประสบความสำเร็จ
7. ส่งเสริมสนับสนุนการพัฒนาศักยภาพบุคลากรของมหาวิทยาลัยให้มีความพร้อมในการให้บริการวิชาการแก่หน่วยงานภายในและภายนอกมหาวิทยาลัย
8. จัดกิจกรรมบริการวิชาการหลากหลายรูปแบบที่สอดคล้องกับความต้องการของชุมชน และสังคม
9. จัดกิจกรรมบริการวิชาการที่มุ่งหารายได้ เช่น การฝึกอบรมนักบัญชี การอบรมการวิจัย การอบรมภาษาต่างประเทศ การอบรมคอมพิวเตอร์ ฯลฯ
10. พัฒนาและปรับปรุงกฎระเบียบของศูนย์บ่มเพาะวิสาหกิจ ให้สามารถสร้างผู้ประกอบการรายใหม่ได้อย่างมีประสิทธิภาพ
11. พัฒนาและปรับปรุงกฎระเบียบการบริการวิชาการให้มีความคล่องตัว
12. ติดตามและประเมินผลการบริการวิชาการแก่ชุมชนและสังคมเพื่อให้บริการวิชาการให้มีประสิทธิภาพยิ่งขึ้น
13. เผยแพร่ข้อมูลข่าวสาร ผลงานบริการวิชาการแก่ชุมชนและสังคมโดยผ่านสื่อและเทคโนโลยีต่าง ๆ

กลยุทธ์ที่ 2.2 พัฒนาและขยายเครือข่ายความร่วมมือระหว่างมหาวิทยาลัยกับ หน่วยงานต่าง ๆ ทั้งภาครัฐและเอกชน

มาตรการ

1. จัดกิจกรรมความร่วมมือทางวิชาการและวิชาชีพกับหน่วยงานภาครัฐ เอกชน และ
ชุมชน
2. นำองค์ความรู้ที่ได้รับจากการบริการวิชาการแก่ชุมชนและสังคมมาบูรณาการกับ
การเรียนการสอนและการวิจัย
3. ระดมสรรพกำลังและทรัพยากรจากทุกภาคส่วนมาบูรณาการการทำงานร่วมกับ
ชุมชนและภาคีต่าง ๆ
4. ประชาสัมพันธ์กิจกรรมบริการวิชาการเชิงรุกทุกรูปแบบ
5. จัดทำระบบฐานข้อมูลหรือข้อมูลสารสนเทศเครือข่ายความร่วมมือการให้บริการ
วิชาการทั้งภายในและภายนอก

ประเด็นยุทธศาสตร์ที่ 3 การส่งเสริมทำนุบำรุงศิลปวัฒนธรรมและภูมิปัญญาท้องถิ่น

เป้าประสงค์เชิงยุทธศาสตร์

3.1 เพื่ออนุรักษ์ ฟื้นฟู สืบสาน พัฒนา ศิลปวัฒนธรรมและภูมิปัญญาท้องถิ่น

3.2 เพื่อเผยแพร่และบูรณาการการทำนุบำรุงศิลปวัฒนธรรมกับการเรียนการสอน และกิจกรรมนักศึกษา

กลยุทธ์

3.1 พัฒนาระบบและกลไกการอนุรักษ์ ฟื้นฟู สืบสาน พัฒนา เผยแพร่ ศิลปวัฒนธรรมและภูมิปัญญาท้องถิ่นธนบุรีและสมุทรปราการ

3.2 อนุรักษ์ ฟื้นฟู สืบสาน พัฒนา ศิลปวัฒนธรรมและภูมิปัญญาท้องถิ่นธนบุรี และสมุทรปราการ

3.3 เผยแพร่และบูรณาการการทำนุบำรุงศิลปวัฒนธรรมภูมิปัญญาท้องถิ่นกับการเรียนการสอนและกิจกรรมนักศึกษา

ตัวชี้วัด

3.1 จำนวนโครงการหรือกิจกรรมที่ส่งเสริมสนับสนุนด้านศิลปวัฒนธรรม และภูมิปัญญาท้องถิ่น

3.2 จำนวนโครงการด้านศิลปวัฒนธรรมที่มีการเผยแพร่ต่อสาธารณะชน

3.3 จำนวนโครงการด้านศิลปวัฒนธรรมที่มีการบูรณาการกับการเรียนการสอนและ กิจกรรมนักศึกษา

3.4 จำนวนโครงการที่มีการประเมินผลความสำเร็จและนำผลการประเมินไปปรับปรุง การบูรณาการงานด้านศิลปะและวัฒนธรรมกับการเรียนการสอนและกิจกรรมนักศึกษา

3.5 จำนวนผลงานด้านศิลปวัฒนธรรมที่สร้างมาตรฐานคุณภาพด้านศิลปะและ วัฒนธรรมและเป็นที่ยอมรับในระดับชาติ

3.6 จำนวนบุคลากรที่ได้รับเชิญเป็นวิทยากร หรือผู้ทรงคุณวุฒิในระดับองค์กรระดับ ชุมชน ระดับชาติ และระดับนานาชาติ

3.7 จำนวนผลงานวิจัยหรืองานสร้างสรรค์ด้านศิลปะและวัฒนธรรมและได้รับการ เผยแพร่

กลยุทธ์ที่ 3.1 พัฒนาระบบและกลไกการอนุรักษ์ ฟื้นฟู สืบสาน พัฒนา เผยแพร่ ศิลปวัฒนธรรมและภูมิปัญญาท้องถิ่นธนบุรีและสมุทรปราการ

มาตรการ

1. จัดทำแผนและการบริหารจัดการงานอนุรักษ์ ฟื้นฟู สืบสาน พัฒนา เผยแพร่ ศิลปวัฒนธรรมและภูมิปัญญาท้องถิ่นธนบุรีและสมุทรปราการ
2. พัฒนาศูนย์ศิลปวัฒนธรรมของมหาวิทยาลัยทั้งธนบุรีและสมุทรปราการให้เป็นแหล่งรวบรวมอนุรักษ์ ฟื้นฟู สืบสาน พัฒนา เผยแพร่ ศิลปวัฒนธรรม ภูมิปัญญาท้องถิ่นธนบุรีและสมุทรปราการ
3. จัดสรรงบประมาณสนับสนุนงานอนุรักษ์ ฟื้นฟู สืบสาน พัฒนา เผยแพร่ ศิลปวัฒนธรรมและภูมิปัญญาท้องถิ่น

กลยุทธ์ที่ 3.2 อนุรักษ์ ฟื้นฟู สืบสาน พัฒนา ศิลปวัฒนธรรมและภูมิปัญญาท้องถิ่นธนบุรีและสมุทรปราการ

มาตรการ

1. สร้างความรู้ความเข้าใจให้กับผู้เกี่ยวข้องได้เห็นถึงความสำคัญของการอนุรักษ์ ศิลปวัฒนธรรมประเพณีไทยและภูมิปัญญาของท้องถิ่น
2. ส่งเสริมการทำงานวิจัย หรืองานสร้างสรรค์ เพื่อสร้างองค์ความรู้และรวบรวมข้อมูลด้านศิลปวัฒนธรรมและภูมิปัญญาท้องถิ่น
3. จัดสร้างระบบสารสนเทศเพื่อการจัดการข้อมูลด้านศิลปวัฒนธรรมและภูมิปัญญาท้องถิ่น
4. สร้างเครือข่ายความร่วมมือกับองค์กรภาครัฐ ภาคเอกชนท้องถิ่นในการจัดกิจกรรมเพื่ออนุรักษ์ ฟื้นฟู สืบสาน พัฒนา ศิลปวัฒนธรรมและภูมิปัญญาท้องถิ่นธนบุรีและสมุทรปราการ
5. จัดกิจกรรมให้ความรู้ จัดนิทรรศการ จัดประกวด แข่งขัน สาธิต และเชิดชูเกียรติผู้ที่มีผลงานดีเด่นด้านศิลปวัฒนธรรม โดยมุ่งไปสู่การสร้างมาตรฐานทางศิลปวัฒนธรรม
6. สร้างค่านิยมพื้นฐานของราชภัฏธนบุรีทั้งในระดับอาจารย์และนักศึกษาโดยเน้นการปลูกจิตสำนึกความเป็นไทย เช่น กิจกรรมการใส่ผ้าไทยในโอกาสต่าง ๆ ประกวดรำไทย แข่งขันการอ่านภาษาไทยและเขียนภาษาไทยให้ถูกต้อง แข่งขันการตอบปัญหาเกี่ยวกับศิลปวัฒนธรรม ประเพณี และภูมิปัญญาท้องถิ่น ฯ

กลยุทธ์ที่ 3.3 เผยแพร่และบูรณาการการทำนุบำรุงศิลปวัฒนธรรมภูมิปัญญาท้องถิ่น กับการเรียนการสอนและกิจกรรมนักศึกษา

มาตรการ

1. เผยแพร่และถ่ายทอดความรู้เกี่ยวกับศิลปะและวัฒนธรรมในชุมชนและท้องถิ่น ตลอดจนมีการเผยแพร่ความรู้ด้านศิลปวัฒนธรรมแก่ชุมชนและท้องถิ่น ด้วยกระบวนการและสื่อที่หลากหลาย
2. จัดกิจกรรมแลกเปลี่ยนศิลปวัฒนธรรมประเพณีกับมหาวิทยาลัยในต่างประเทศ โดยเฉพาะในกลุ่มอาเซียน
3. บูรณาการงานด้านทำนุบำรุงศิลปวัฒนธรรมกับการจัดการเรียนการสอนและกิจกรรมนักศึกษา

ประเด็นยุทธศาสตร์ที่ 4 การส่งเสริมและพัฒนางานวิจัย หรืองานสร้างสรรค์

เป้าประสงค์เชิงยุทธศาสตร์

4.1 พัฒนาศักยภาพนักวิจัย

4.2 ผลิตผลงานวิจัยหรืองานสร้างสรรค์ที่มีคุณภาพ และสร้างเครือข่ายความร่วมมือกับหน่วยงานภายนอก

4.3 เผยแพร่และถ่ายทอดองค์ความรู้ ผลงานวิจัยและงานสร้างสรรค์

กลยุทธ์

4.1 พัฒนาศักยภาพนักวิจัย

4.2 ผลิตผลงานวิจัย หรืองานสร้างสรรค์ที่มีคุณภาพ และสร้างเครือข่ายความร่วมมือกับหน่วยงานภายนอก

4.3 เผยแพร่และถ่ายทอดองค์ความรู้ ผลงานวิจัยและงานสร้างสรรค์

ตัวชี้วัด

4.1 จำนวนอาจารย์และนักวิจัยประจำที่ได้รับการส่งเสริมการพัฒนาศักยภาพ และจรรยาบรรณการวิจัย

4.2 จำนวนอาจารย์และนักวิจัยประจำ ที่ได้รับทุนวิจัย

4.3 จำนวนเงินสนับสนุนงานวิจัยหรืองานสร้างสรรค์จากภายในสถาบันและภายนอกสถาบัน

4.4 จำนวนของงานวิจัยและงานสร้างสรรค์

4.5 จำนวนงานวิจัยหรืองานสร้างสรรค์ที่มีการเผยแพร่ในการประชุมวิชาการหรือตีพิมพ์ในวารสารระดับชาติหรือนานาชาติ

4.6 จำนวนงานวิจัยหรืองานสร้างสรรค์ที่มีการรับรองการใช้ประโยชน์จริงจากหน่วยงานภายนอกหรือชุมชน

4.7 จำนวนผลงานวิจัยหรืองานสร้างสรรค์ที่มีการยื่นขอจดทะเบียนสิทธิบัตร หรืออนุสิทธิบัตร

4.8 จำนวนบทความวิจัยหรืองานสร้างสรรค์ ที่ได้รับการตีพิมพ์ในเอกสารสืบเนื่องจากการประชุมวิชาการระดับชาติหรือระดับนานาชาติ หรือวารสารวิชาการระดับชาติที่ปรากฏในฐานข้อมูล TCI หรือวารสารที่มีชื่อปรากฏอยู่ในบัญชีรายชื่อวารสารระดับชาติที่ สกอ.กำหนด

4.9 มีวารสารวิชาการของมหาวิทยาลัยที่ได้มาตรฐานของ สกอ.หรือปรากฏในฐานข้อมูล TCI

กลยุทธ์ที่ 4.1 พัฒนาศักยภาพนักวิจัย

มาตรการ

1. เสริมสร้างความรู้ความเข้าใจด้านการวิจัยให้กับนักวิจัยรุ่นใหม่
2. สร้างระบบนักวิจัยที่เลี้ยงเพื่อสร้างนักวิจัยรุ่นใหม่โดยสรรหาผู้เชี่ยวชาญการวิจัยเป็นที่ปรึกษาหรือใช้ระบบรุ่นพี่ที่มีผลงานวิจัยและมีประสบการณ์ในการทำงานวิจัยสอนรุ่นน้องในลักษณะที่งานวิจัยเพื่อแลกเปลี่ยนเรียนรู้ซึ่งกันและกัน
3. สนับสนุนงบประมาณการวิจัยตลอดจนจัดหาบุคลากร อุปกรณ์และสิ่งอำนวยความสะดวกในการบริการวิจัยให้เพียงพอ
4. ปรับปรุงระเบียบการให้ทุนวิจัย เพื่อจูงใจให้บุคลากรทำวิจัยให้มากขึ้น
5. พัฒนาองค์ความรู้ด้านวิจัยและรูปแบบการขอทุนวิจัยที่สอดคล้องกับยุทธศาสตร์ของหน่วยงานและแหล่งทุน
6. จัดทำและพัฒนาฐานข้อมูลที่เอื้อต่อการทำวิจัย

กลยุทธ์ที่ 4.2 ผลิตผลงานวิจัย หรืองานสร้างสรรค์ที่มีคุณภาพ และสร้างเครือข่ายความร่วมมือกับหน่วยงานภายนอก

มาตรการ

1. กำหนดนโยบายและแผนงานการสนับสนุนงานวิจัยที่ชัดเจนโดยเน้นงานวิจัย งานสร้างสรรค์เพื่อพัฒนามหาวิทยาลัย หรือสร้างองค์ความรู้ นวัตกรรมและสิ่งประดิษฐ์ที่สามารถแก้ปัญหาของมหาวิทยาลัย ท้องถิ่นและของชาติได้ ตลอดจนงานวิจัยเฉพาะทาง
2. เน้นการสร้างงานวิจัยพัฒนาผลิตภัณฑ์ของชุมชน และพัฒนาคุณภาพชีวิตที่ดีของชุมชน ท้องถิ่น
3. การสร้างงานวิจัยเชิงพาณิชย์และงานวิจัยสิทธิบัตรต่าง ๆ โดยมีระบบการให้รางวัลและการแบ่งปันผลประโยชน์ให้นักวิจัยที่เป็นธรรม
4. สร้างแรงจูงใจในการทำผลงานวิจัยและงานสร้างสรรค์ และมอบเกียรติบัตรงานวิจัยดีเด่น

5. ส่งเสริมและสนับสนุนการสร้างเครือข่ายงานวิจัยและการเผยแพร่ผลงานวิจัยกับหน่วยงานภาครัฐ สถานประกอบการภาคธุรกิจ และชุมชนภาคีงานวิจัย ร่วมกับองค์กรในระดับท้องถิ่น ระดับชาติ และในภูมิภาคอาเซียน

6. สร้างเครือข่ายความร่วมมือและสนับสนุนทุนวิจัยกับหน่วยงานภาครัฐ สถานประกอบการภาคธุรกิจ และชุมชนภาคีงานวิจัยร่วมกับองค์กรในระดับท้องถิ่น ระดับชาติ และในภูมิภาคอาเซียน

7. ติดตามและประเมินผลโครงการวิจัยต่างๆ เพื่อนำผลมาปรับปรุงการบริหารจัดการให้มีประสิทธิภาพยิ่งขึ้น

กลยุทธ์ที่ 4.3 เผยแพร่และถ่ายทอดองค์ความรู้ ผลงานวิจัยและงานสร้างสรรค์

มาตรการ

1. จัดหาช่องทางการเผยแพร่ผลงานวิจัยให้กับนักวิจัยผ่านวารสารที่สามารถอ้างอิงได้
2. จัดสัมมนาวิชาการเพื่อนำเสนอผลงานวิจัยและงานสร้างสรรค์ของคณาจารย์และนักศึกษา

ประเด็นยุทธศาสตร์ที่ 5 การบริหารจัดการบนหลักธรรมาภิบาล

เป้าประสงค์เชิงยุทธศาสตร์

- 5.1 มหาวิทยาลัยบริหารจัดการโดยยึดหลักธรรมาภิบาล
- 5.2 มหาวิทยาลัยเป็นองค์กรที่มีสุขภาวะ มีสภาพแวดล้อมที่สวยงามและปลอดภัย
- 5.3 มีขีดสมรรถนะสูง การทำงานทันสมัย คล่องตัว บุคลากรมีความผาสุก มีขวัญ กำลังใจและผูกพันกับองค์กรและมีความสำเร็จตามเป้าหมายของชีวิตไปพร้อม ๆ กับ เป้าหมายขององค์กร
- 5.4 มีระบบสารสนเทศเพื่อการบริหารและการตัดสินใจตามพันธกิจของมหาวิทยาลัย ที่สามารถเชื่อมโยงกับหน่วยงานภายในและภายนอกได้อย่างมีประสิทธิภาพ
- 5.5 มีระบบการบริหารความเสี่ยงที่มีประสิทธิภาพ
- 5.6 มีการประชาสัมพันธ์ในการสร้างภาพลักษณ์ และการจัดหานักศึกษาในเชิงรุก/เชิง การตลาด
- 5.7 มีระบบกลไกด้านการเงินและงบประมาณ การจัดหารายได้ให้มีประสิทธิภาพ การ ลดรายจ่ายที่ไม่จำเป็น มีระบบการจัดหาทรัพยากรทางการเงิน หลักเกณฑ์การจัดสรร และการ วางแผนการใช้จ่ายเงินอย่างมีประสิทธิภาพ ตรวจสอบได้

กลยุทธ์

- 5.1 พัฒนาระบบการบริหารจัดการมหาวิทยาลัยโดยยึดหลักธรรมาภิบาล
- 5.2 พัฒนาด้านกายภาพและสิ่งแวดล้อมภายในให้สวยงาม สะอาด และตอบสนอง การดำเนินงานตามภารกิจของมหาวิทยาลัยได้อย่างมีประสิทธิภาพ
- 5.3 พัฒนาองค์กรให้มีขีดสมรรถนะสูง ทันสมัย ระบบงานมีประสิทธิภาพคล่องตัว เพื่อรองรับการเปลี่ยนแปลงและการแข่งขัน
- 5.4 พัฒนาระบบสารสนเทศเพื่อการบริหารและการตัดสินใจได้อย่างมีประสิทธิภาพ
- 5.5 การประชาสัมพันธ์มหาวิทยาลัยให้เป็นที่รู้จักและจัดหานักศึกษาเชิงรุก/เชิง การตลาด
- 5.6 ปฏิรูประบบการใช้งบประมาณให้เกิดความยืดหยุ่นในการบริหาร
- 5.7 พัฒนาระบบการจัดหารายได้ของมหาวิทยาลัย

ตัวชี้วัด

- 5.1 การปฏิบัติตามบทบาทหน้าที่ของสภามหาวิทยาลัยราชภัฏธนบุรี
- 5.2 ภาวะผู้นำของสภาและผู้บริหารทุกระดับ
- 5.3 ความพึงพอใจของบุคลากรในมหาวิทยาลัย
- 5.4 ความพึงพอใจของผู้ใช้ระบบสารสนเทศ
- 5.5 ระดับความเสี่ยงของมหาวิทยาลัย
- 5.6 นักศึกษาในโปรแกรมวิชาต่าง ๆ รับนักศึกษาได้เป็นไปตามแผนรับนักศึกษา
- 5.7 จำนวนนักศึกษา บุคลากร ของมหาวิทยาลัยที่ได้รับการยกย่องจากหน่วยงานในระดับท้องถิ่น ระดับชาติ และนานาชาติ
- 5.8 ระบบกลไกการเงิน งบประมาณ และการจัดหารายได้ที่มีประสิทธิภาพ
- 5.9 การจัดหาทรัพยากรทางการเงินเพียงพอต่อการปฏิบัติการกิจของมหาวิทยาลัย มีหลักเกณฑ์การจัดสรร และการวางแผนการใช้จ่ายเงินอย่างมีประสิทธิภาพ ตรวจสอบได้

กลยุทธ์ที่ 5.1 พัฒนาระบบการบริหารจัดการมหาวิทยาลัยโดยยึดหลักธรรมาภิบาล มาตรการ

1. ส่งเสริมการสร้างความรู้ความเข้าใจเรื่องการบริหารจัดการตามหลักธรรมาภิบาลที่ดีให้แก่สภา ผู้บริหารทุกระดับ และปลูกฝังให้เป็นค่านิยมร่วมขององค์กร
2. ส่งเสริมให้ผู้บริหารทุกระดับยึดถือและปฏิบัติตาม กฎหมาย ข้อบังคับ ข้อเท็จจริง มติ หลักเกณฑ์และวิธีการที่กำหนด ยึดหลักประสิทธิผล หลักประสิทธิภาพ หลักการตอบสนอง หลักการรับผิดชอบ หลักความโปร่งใส หลักการมีส่วนร่วม หลักการกระจายอำนาจ หลักนิติธรรม หลักความเสมอภาค และหลักมุ่งเน้นฉันทามติในการบริหารหน่วยงาน องค์กร และมีการติดตามประเมินผล
3. ปรับปรุงกฎ ระเบียบข้อบังคับต่าง ๆ ให้ทันสมัย สอดคล้องกับบริบทที่เปลี่ยนแปลง และสอดคล้องกับสากลเพื่อเพิ่มขีดความสามารถในการแข่งขันและขจัดปัญหาอุปสรรคต่อการปฏิบัติงานและการให้บริการ

กลยุทธ์ที่ 5.2 พัฒนาด้านกายภาพและสิ่งแวดล้อมภายในให้สวยงาม สะอาด และ ตอบสนองการดำเนินงานตามภารกิจของมหาวิทยาลัยได้อย่าง มีประสิทธิภาพ

มาตรการ

1. จัดตั้งสำนักงานสภามหาวิทยาลัย
2. เร่งรัดงานก่อสร้างอาคารที่ค้างอยู่ให้แล้วเสร็จ ปรับปรุงอาคารเก่า และงานก่อสร้างอาคารใหม่ให้เป็นไปตามแผนงาน
3. ปรับปรุงสภาพแวดล้อม และการบริการด้านกายภาพ ที่ส่งเสริมคุณภาพชีวิตของนักศึกษา เช่น สิ่งแวดล้อมภายใน หอพักนักศึกษา ห้องเรียน ห้องสมุด ห้องน้ำ ห้องอาหาร สถานที่ออกกำลังกาย และห้องปฏิบัติการ ให้เหมาะสมต่อการจัดการเรียนการสอน
4. ปรับปรุงระบบสาธารณูปโภคและการดูแลรักษาความปลอดภัย

กลยุทธ์ที่ 5.3 พัฒนาองค์กรให้มีขีดสมรรถนะสูง ทันสมัย ระบบงานมีประสิทธิภาพ คล่องตัวเพื่อรองรับการเปลี่ยนแปลงและการแข่งขัน

มาตรการ

1. ออกแบบโครงสร้างและวางระบบการบริหารงานแบบบูรณาการในยุทธศาสตร์ กำหนดบทบาทความรับผิดชอบของหน่วยงาน และโครงสร้างที่สามารถพัฒนาเส้นทางความก้าวหน้าในสายอาชีพ (Career Path) ที่ชัดเจน
2. ปรับปรุงหน่วยงานให้มีความเหมาะสมกับภารกิจที่รับผิดชอบ ลดความซ้ำซ้อน มีความยืดหยุ่น คล่องตัวสูง สามารถปรับตัวได้อย่างต่อเนื่อง ตอบสนองต่อบทบาทภารกิจหรือบริบทในสภาวะการณ์ปัจจุบัน
3. ส่งเสริมให้หน่วยงานมีการแลกเปลี่ยนเรียนรู้ประสบการณ์และการจัดการความรู้ อย่างเป็นระบบเพื่อก้าวสู่การเป็นองค์กรแห่งการเรียนรู้
4. ส่งเสริมให้หน่วยงานของรัฐให้ความสำคัญต่อการเพิ่มผลิตภาพ (productivity) ในการปฏิบัติงานโดยมีการจัดทำแผนการเพิ่มประสิทธิภาพของหน่วยงาน ปรับปรุงการทำงาน กำหนดขั้นตอนการทำงานที่ชัดเจน และ มุ่งขจัดความสูญเปล่าในกระบวนการดำเนินงานและวิเคราะห์ความเสี่ยงในการดำเนินงานในภารกิจต่าง ๆ ของมหาวิทยาลัย

5. ยกระดับการพัฒนาคุณภาพการบริหารจัดการสู่ความเป็นเลิศตามมาตรฐานสากล โดยมุ่งเน้นให้การนำองค์กรเป็นไปอย่างมีวิสัยทัศน์ มีความรับผิดชอบต่อสังคม การวางแผน ยุทธศาสตร์และผลักดันองค์กรสู่การปฏิบัติ

6. ส่งเสริมระบบการทำงานร่วมกันระหว่างหน่วยงานและการใช้ทรัพยากรทั้งบุคลากร และทรัพยากรอื่น ๆ ร่วมกัน อย่างมีประสิทธิภาพ ประหยัด ลดค่าใช้จ่าย เกิดความคุ้มค่า เพื่อยกระดับการเสริมสร้างขีดความสามารถในการแข่งขันให้สูงขึ้น

7. สร้างวัฒนธรรมการทำงานที่เน้นคุณภาพ ผลลัพธ์ และให้ความสำคัญกับผู้รับบริการและผู้มีส่วนได้ส่วนเสีย

8. ส่งเสริมองค์กรแห่งการเรียนรู้ มีระบบสารสนเทศที่คล่องตัว

กลยุทธ์ที่ 5.4 พัฒนาระบบสารสนเทศเพื่อการบริหารและการตัดสินใจได้อย่างมีประสิทธิภาพ

มาตรการ

1. ส่งเสริมสนับสนุนการพัฒนาระบบเทคโนโลยีสารสนเทศ ด้านการบริหารจัดการ การเรียนการสอน การลงทะเบียน การวิจัย การบริการวิชาการ การทำนุบำรุงศิลปวัฒนธรรม การบริหารงานบุคคล งานสารบรรณ การเงินและงบประมาณ และการประชาสัมพันธ์ เพื่อใช้ประโยชน์ในการขับเคลื่อนนโยบายการบริหารจัดการให้เป็นไปตามหลักธรรมาภิบาล

2. ปรับปรุงฐานข้อมูลและเชื่อมโยงฐานข้อมูลที่ตอบสนองทุกพันธกิจของมหาวิทยาลัยให้ทันสมัยและเป็นปัจจุบันเพื่อใช้ประโยชน์ในการบริหารจัดการของผู้บริหาร และหน่วยงาน

3. ปรับปรุงประสิทธิภาพและเสถียรภาพการให้บริการด้านเทคโนโลยีสารสนเทศและเครือข่ายอินเทอร์เน็ตให้ครอบคลุมทุกพื้นที่ของมหาวิทยาลัย

4. ฝึกทักษะการใช้เทคโนโลยีสารสนเทศให้กับบุคลากรทุกระดับของหน่วยงานให้สามารถใช้งานได้อย่างมีประสิทธิภาพ

กลยุทธ์ที่ 5.5 การประชาสัมพันธ์มหาวิทยาลัยให้เป็นที่รู้จัก และจัดหานักศึกษา เชิงรุก/เชิงการตลาด

มาตรการ

1. จัดตั้งทีมนักการตลาดทางการศึกษา
2. จัดทำแผนการประชาสัมพันธ์การรับนักศึกษาตลอดปีเพื่อสร้างความคุ้นเคย
3. ปรับปรุงระเบียบการเงินว่าด้วยการจ่ายค่าจ้างในการทำตลาดการศึกษา
4. ใช้ระบบ direct sale คือเข้าไปติดต่อฝ่ายแนะแนวของสถาบันการศึกษาเป้าหมาย และพบปะนักศึกษาด้วยตนเองเพื่อสร้างความสัมพันธ์ที่ดีกับฝ่ายแนะแนวอย่างต่อเนื่อง เพื่อแนะนำหลักสูตรและจัดสรรทุนการศึกษาในรูปแบบต่าง ๆ เช่น ทุนเรียนดี ทุนเรียนฟรี เป็นต้น
5. ใช้ระบบการส่งเอกสารประชาสัมพันธ์ไปยังโรงเรียนเป้าหมายในต่างจังหวัดเพื่อแนะนำหลักสูตร และจัดสรรโควตาทุนการศึกษาให้ทางโรงเรียน
6. ส่งเอกสารประชาสัมพันธ์ไปยังองค์กรปกครองส่วนท้องถิ่นเพื่อช่วยประชาสัมพันธ์ไปยังพ่อแม่นักเรียน
7. ใช้ระบบ agent ในการจัดหานักศึกษาต่างชาติเข้ามาเรียน
8. ใช้อาจารย์ที่จ้างมาจากกลุ่มประเทศอาเซียนเพื่อจัดหานักศึกษาในประเทศของตนเองมาเรียน
9. ใช้นักศึกษาต่างชาติและรุ่นพี่หรือศิษย์เก่าร่วมประชาสัมพันธ์จัดหานักศึกษามาเรียน
10. เข้าร่วมกิจกรรม road show ที่โรงเรียนต่าง ๆ จัดขึ้นโดยจัดกิจกรรมการแสดงผลร่วมกันในงานพร้อมแจกเอกสารแนะนำหลักสูตร
11. ประชาสัมพันธ์การรับสมัครนักศึกษาและสร้างภาพลักษณ์ของมหาวิทยาลัยในสื่อต่าง ๆ
12. สร้างความรู้จักผ่านเครือข่ายความร่วมมือในการจัดกิจกรรมบริการทางวิชาการ แก่สังคม ชุมชน ท้องถิ่น การวิจัย การให้บริการทางวิชาชีพของศูนย์บ่มเพาะฯ และการอนุรักษ์ศิลปวัฒนธรรมประเพณี
13. จัดทำโครงการ CSR (University Social Responsibility) เพื่อสร้างความรู้จัก เช่น กิจกรรมช่วยเหลือสังคม กิจกรรมค่ายอาสาพัฒนา กิจกรรมบูรณะวัด สร้างห้องสมุดให้กับโรงเรียนยากจน เป็นต้น
14. พัฒนารูปแบบสื่อประเภทวารสารของมหาวิทยาลัย เช่น Newsletters หรือหนังสือพิมพ์มหาวิทยาลัย มีการจัดรูปแบบเพื่อเน้นประชาสัมพันธ์การจัดกิจกรรมของ

มหาวิทยาลัยมากกว่าตัวบุคคล เช่น นักศึกษาได้รับทุน มหาวิทยาลัยแจกทุน และแบ่งเป็นมุมข่าวกิจกรรมมหาวิทยาลัยในด้านต่าง ๆ ที่กล่าวมาแล้ว ข่าวความคืบหน้าในการพัฒนา มหาวิทยาลัยในด้านต่าง ๆ และควรมีมุมที่เป็นมุมเชิญชวนให้บริจาคเงินเพื่อเป็นทุนการศึกษา และให้เลือกบริจาคได้ตามความต้องการและมีช่องทางการบริจาคได้หลากหลายเป็นเงินสด หรือตัดบัญชีผ่านบัตรเครดิต และควรส่งเอกสารนี้ไปยังศิษย์เก่า ผู้ใช้บัณฑิต และโรงเรียนเป้าหมายเพื่อให้เห็นการดำเนินกิจกรรมต่าง ๆ ของมหาวิทยาลัยและความคืบหน้าในการพัฒนา มหาวิทยาลัยเพื่อดึงดูดความสนใจในการส่งบุคลากร บุตรหลานเข้ามาเรียน

15. พัฒนา CD ในการประชาสัมพันธ์มหาวิทยาลัยให้น่าสนใจมากกว่าเดิมโดยมีมืออาชีพ

16. ประชาสัมพันธ์ อาคารสถานที่ พระเจ้าตาก หรือมุมที่น่าสนใจของมหาวิทยาลัย เพื่อให้เห็นความเปลี่ยนแปลงหรือการพัฒนา มหาวิทยาลัยเช่น มหาวิทยาลัยราชภัฏธนบุรี สมุทรปราการ ผ่านปฏิทิน หรือ ส.ค.ส. ของมหาวิทยาลัยเพื่อแจกให้กับกลุ่มเป้าหมายคือ เครือข่ายความร่วมมือ โรงเรียนเป้าหมาย ผู้มีอุปการคุณกับมหาวิทยาลัย เป็นต้น

กลยุทธ์ที่ 5.6 ปฏิรูประบบการใช้งบประมาณให้เกิดความยืดหยุ่นในการบริหาร มาตรการ

1. จัดประชุมผู้เกี่ยวข้องกับการใช้งบประมาณเพื่อศึกษาปัญหาการใช้จ่ายเงินทุกประเภทของมหาวิทยาลัย
2. ปรับปรุงระบบและระเบียบการใช้จ่ายเงินของมหาวิทยาลัยให้เกิดความคล่องตัว ลดปัญหาการใช้งบประมาณที่เกิดขึ้น
3. จัดทำแผนการใช้งบประมาณ และระบบการติดตามตรวจสอบการใช้จ่ายให้เกิดประสิทธิภาพเพื่อแก้ปัญหาการใช้งบประมาณแผ่นดินที่ล่าช้า
4. หน่วยงานตรวจสอบมีระบบการตรวจสอบและการติดตามเชิงรุก
5. ปรับปรุงการรายงานทางการเงินอย่างเป็นระบบแสดงรายละเอียดการใช้จ่ายในทุกพันธกิจ โครงการกิจกรรม
6. มีการวิเคราะห์สถานะการเงินอย่างต่อเนื่องและมีฐานข้อมูลที่ผู้บริหารสามารถนำไปใช้เป็นข้อมูลในการตัดสินใจได้อย่างมีประสิทธิภาพ

กลยุทธ์ที่ 5.7 พัฒนาระบบการจัดการรายได้ของมหาวิทยาลัย

มาตรการ

1. จัดตั้งหน่วยงาน/คณะกรรมการจัดการรายได้และบริหารทรัพย์สิน ทำหน้าที่กำหนดนโยบายและวางแผนการหารายได้ และกำกับดูแลทรัพย์สินของมหาวิทยาลัย จัดวางระบบในการบริหารรายได้และทรัพย์สิน สร้างและปรับปรุงระเบียบการจําหาและการใช้เงินรายได้ ตลอดจนระเบียบที่เกี่ยวข้องให้มีความคล่องตัวในการบริหารจัดการ สร้างระบบติดตามและตรวจสอบการดำเนินงานเพื่อพัฒนาและปรับปรุงประสิทธิภาพในการดำเนินงาน และทำการตลาดให้กับโครงการหารายได้ต่างๆ

2. การสร้างระบบค่าตอบแทน เงินรางวัล เกียรติบัตร โล่ เพื่อเป็นแรงจูงใจผู้จัดทำโครงการหารายได้เข้ามหาวิทยาลัย

3. ศึกษาช่องทางในการจัดการรายได้โดยระดมความคิดเห็นจากผู้บริหาร คณาจารย์ คณะกรรมการส่งเสริมกิจการมหาวิทยาลัย ร่วมเสนอและร่วมจัดทำโครงการหารายได้แก่มหาวิทยาลัย เช่น หารายได้จากการจัดกิจกรรม

4. สํารวจความต้องการจากภาคการผลิต ภาครัฐและภาคเอกชนควบคู่กับการจัดหลักสูตรที่หลากหลายทั้งระยะสั้นและหลักสูตรการเรียน

5. จัดอบรมหลักสูตรระยะสั้น หลักสูตรพิเศษ หลักสูตรฝึกอบรมอาชีพ เช่น การทำอาหาร การทำเครื่องหนัง ฯลฯ หลักสูตรอบรมภาษาอังกฤษ จีน เกาหลีและภาษาในกลุ่มอาเซียนเช่น พม่า กัมพูชา เวียดนาม ฯลฯ อบรมบัญชี ออกแบบระบบบัญชี การจัดกิจกรรมกลุ่มสัมพันธ์ วัฒนธรรมทางการค้าในกลุ่มประเทศอาเซียน รับจ้างทำวิจัย ฯลฯ

6. ให้เช่าพื้นที่ อาคาร ห้องประชุม ห้องพัก หอพัก

7. จัดศูนย์จำหน่ายสินค้าโดยรวบรวมสินค้าในชุมชนที่มหาวิทยาลัยร่วมพัฒนามาจำหน่าย

8. จัดทัวร์โดยนักศึกษาโปรแกรมท่องเที่ยวและโรงแรม

9. จัดประมูล/จำหน่ายผลงานทางศิลปะนักศึกษาหลักสูตรศิลปกรรมศาสตร์

10. จัดทำสินค้าที่เป็น Brand ของมหาวิทยาลัย เช่น เข็มขัด เข็มติดเสื้อ กระเป๋า handydrive ปากกา ชุดนักศึกษา ของที่ระลึก และ diary

11. ขยายบทบาทและการให้บริการของศูนย์บ่มเพาะวิสาหกิจฯในรูปแบบของการจัดการรายได้ เช่น การให้บริการจดทะเบียนจัดตั้งธุรกิจ การให้บริการฝึกอบรมการเขียนแผนธุรกิจ การให้บริการจัดหาแหล่งเงินทุน การให้บริการฝึกอบรมอาชีพ การให้บริการคลินิกธุรกิจ โดยระดมทรัพยากรทั้งภายในและภายนอกในการให้บริการทางธุรกิจ

12. จัดตั้งบริษัทจำลองโดยความร่วมมือกับสมาคมศิษย์เก่า กรรมการส่งเสริมกิจการมหาวิทยาลัย ศิษย์ปัจจุบัน
13. การลงทุนเพื่อเพิ่มรายได้โดยไม่เสี่ยง เช่น ซื้อพันธบัตรที่ไม่มีความเสี่ยง
14. การลงทุนทำธุรกิจของมหาวิทยาลัย เช่น โรงพิมพ์ การให้บริการออกแบบบรรจุภัณฑ์และบรรจุภัณฑ์
15. การระดมเงินทุนจากเงินบริจาคจากที่ต่างๆ เช่น ศิษย์เก่า หน่วยงานภาครัฐ และเอกชน
16. ศึกษาความเป็นไปได้ของโครงการก่อนดำเนินการเพื่อศึกษาความคุ้มค่าในการลงทุนและวิเคราะห์ความเสี่ยงก่อนลงทุน

ประเด็นยุทธศาสตร์ที่ 6 การพัฒนาบุคลากรของมหาวิทยาลัยให้มีขีดความสามารถสูง ทันสมัย และมีความเป็นมืออาชีพ

เป้าประสงค์เชิงยุทธศาสตร์

6.1 บุคลากรของมหาวิทยาลัยมีจำนวนเพียงพอต่อการปฏิบัติงานทุกด้าน ตามภารกิจของมหาวิทยาลัย

6.2 บุคลากรของมหาวิทยาลัยมีความรู้ความสามารถและความเชี่ยวชาญทางวิชาการในการผลิตบัณฑิตและการบริการอื่นๆ อย่างมืออาชีพ

6.3 บุคลากรของมหาวิทยาลัยมีการปฏิบัติงานตามภารกิจอย่างเป็นระบบ มีคุณภาพ คุณธรรม มีขวัญและกำลังใจในการปฏิบัติงาน และมีคุณภาพชีวิตที่ดี และเกิดผลสัมฤทธิ์ต่อภารกิจทุกด้านของมหาวิทยาลัย

กลยุทธ์

6.1 พัฒนาระบบบริหารจัดการกำลังคนให้มีความคล่องตัวและทันสมัย

6.2 พัฒนาบุคลากรสายสอนและสายสนับสนุนเพื่อเพิ่มประสิทธิภาพในการปฏิบัติงาน

ตัวชี้วัด

6.1 จำนวนและร้อยละของบุคลากรทั้งหมดที่เพิ่มขึ้นในแต่ละปี

6.2 จำนวนและร้อยละของอาจารย์ประจำที่มีวุฒิปริญญาเอกที่เพิ่มขึ้นในแต่ละปี

6.3 จำนวนและร้อยละของจำนวนอาจารย์ประจำที่ได้ตำแหน่งผลงานทางวิชาการระดับผู้ช่วยศาสตราจารย์ รองศาสตราจารย์ และศาสตราจารย์ที่เพิ่มขึ้นในแต่ละปี

6.4 จำนวนบุคลากรที่ได้รับการพัฒนา เพิ่มพูนความรู้ ในแต่ละปี

6.5 จำนวนครั้งของการจัดประชุมสัมมนาเพื่อแลกเปลี่ยนเรียนรู้ของบุคลากรของมหาวิทยาลัย

6.6 จำนวนงบประมาณที่ใช้ในการพัฒนาบุคลากรที่เพิ่มขึ้นในแต่ละปี

6.7 ความพึงพอใจของบุคลากรสายสอนและสายสนับสนุนต่อนโยบายการพัฒนาบุคลากร

6.8 ความพึงพอใจของนักศึกษาและผู้มารับบริการที่มีต่อบุคลากรของมหาวิทยาลัย

6.9 จำนวนบุคลากรที่ได้รับการเชิญเป็นผู้ทรงคุณวุฒิจากหน่วยงานภายนอก

กลยุทธ์ที่ 6.1 พัฒนาระบบบริหารจัดการกำลังคนให้มีความคล่องตัวและทันสมัย มาตรการ

1. ทบทวน ปรับปรุง วางแผน และพัฒนาทรัพยากรมนุษย์เชิงยุทธศาสตร์ (Strategic Workforce Plan) เพื่อให้มีความเหมาะสมและมีประสิทธิภาพต่อการปฏิบัติงานในตำแหน่งงาน และภารกิจของมหาวิทยาลัย

2. พัฒนาระบบการบริหารทรัพยากรมนุษย์เพื่อเพิ่มขีดความสามารถของบุคลากรและสร้างเส้นทางความก้าวหน้าในสายอาชีพ (Career Path) สามารถรองรับต่อการเปลี่ยนแปลงและการขับเคลื่อนยุทธศาสตร์ของมหาวิทยาลัยเพื่อก้าวสู่ประชาคมอาเซียน

3. ทบทวน ปรับปรุง และพัฒนานาฏ ระเบียบ ข้อบังคับ และปรับเปลี่ยนระบบค่าตอบแทนที่มีความเหลื่อมล้ำให้มีความเหมาะสมกับสถานการณ์ปัจจุบัน

4. ส่งเสริมให้มีการวางระบบเตรียมความพร้อมเพื่อทดแทนบุคลากรที่จะเกษียณอายุ ทั้งสายสอนและสายสนับสนุน รวมถึงสนับสนุนให้มีการแลกเปลี่ยนบุคลากรในกลุ่มประเทศอาเซียน

5. สรรหาและพัฒนาบุคลากรรุ่นใหม่ให้มีความรู้ความสามารถ โดยสนับสนุนให้มีโอกาสเป็นผู้นำการเปลี่ยนแปลงในระบบการบริหารของมหาวิทยาลัย

6. ส่งเสริมและพัฒนาคุณภาพชีวิตในการทำงานของบุคลากรโดยกำหนดมาตรการที่เป็นรูปธรรม จัดระบบสวัสดิการ และสิ่งอำนวยความสะดวกให้มีความเหมาะสมสอดคล้องกับความต้องการของบุคลากรและสภาพของมหาวิทยาลัย เพื่อส่งผลต่อการเป็นองค์กรสุขภาวะ

7. สร้างขวัญและกำลังใจในการทำงานให้กับบุคลากรด้วยการให้ความช่วยเหลือ ส่งเสริมการทำงาน ให้มีเกียรติ ให้ความเคารพนับถือ ให้โอกาสแต่ละคนได้แสดงความคิดเห็นอย่างเปิดเผย มีเสรีภาพในการพูด มีความเสมอภาค ให้สิ่งตอบแทน ให้ค่าชม เมื่อทำงานดี ให้กำลังใจ ให้อภัยเมื่อมีข้อผิดพลาด โดยยึดว่าทุกคนมีศักดิ์ศรี มีความเท่าเทียมกัน มีเกียรติ มีความคิดเป็นของตนเอง

กลยุทธ์ที่ 6.2 พัฒนาบุคลากรสายสอนและสายสนับสนุนเพื่อเพิ่มประสิทธิภาพ ในการปฏิบัติงาน

มาตรการ

1. มีระบบและกลไกในการประเมินผลการปฏิบัติงานของบุคลากรอย่างเป็นธรรม
2. มุ่งเน้นการพัฒนาบุคลากรด้านกระบวนการคิดเชิงยุทธศาสตร์ ปรับเปลี่ยนกระบวนการทัศน์ ค่านิยม และวัฒนธรรมของบุคลากรให้ยึดผู้ใช้บริการเป็นศูนย์กลางอย่างแท้จริง
3. ส่งเสริมและพัฒนาด้านคุณธรรม จริยธรรมในวิชาชีพ รวมทั้งจัดให้มีการฝึกอบรมและพัฒนาบุคลากรในด้านภาษา และวัฒนธรรมเพื่อรองรับการเข้าสู่ประชาคมอาเซียน
4. ส่งเสริมสนับสนุนการศึกษาต่อเพื่อเพิ่มสัดส่วนของอาจารย์วุฒิปริญญาเอกให้ได้ตามเกณฑ์มาตรฐานอุดมศึกษาในสาขาที่เป็นกลุ่มเป้าหมายการผลิตบัณฑิต หรือสาขาที่เป็นความต้องการของมหาวิทยาลัย
5. ส่งเสริมสนับสนุนให้อาจารย์ได้ตำแหน่งทางวิชาการเพื่อเพิ่มสัดส่วนของอาจารย์ที่มีตำแหน่งผลงานทางวิชาการให้เป็นไปตามเกณฑ์มาตรฐานอุดมศึกษา โดยให้การสนับสนุนทั้งในรูปแบบของการฝึกอบรม การจัดหาพี่เลี้ยง และงบประมาณ
6. ส่งเสริมกระบวนการเรียนรู้ของบุคลากรด้วยการจัดให้มีประชุมสัมมนาเพื่อการแลกเปลี่ยนเรียนรู้ร่วมกัน

ประเด็นยุทธศาสตร์ที่ 7 การพัฒนามหาวิทยาลัยราชภัฏธนบุรี สมุทรปราการ
ให้ตอบสนองต่อการดำเนินงานตามภารกิจต่าง ๆ
ได้อย่างมีประสิทธิภาพ

เป้าประสงค์เชิงยุทธศาสตร์

7.1 พัฒนาโครงสร้างพื้นฐาน (Infrastructure) ให้มีความพร้อมต่อการดำเนินพันธกิจของมหาวิทยาลัยอย่างมีประสิทธิภาพ มีคุณภาพ

7.2 เป็นมหาวิทยาลัยชั้นนำในจังหวัดสมุทรปราการ คณะและหน่วยงานหลักภายใต้โครงสร้างของวิทยาเขตได้รับการจัดตั้งขึ้นตามเกณฑ์การจัดตั้งวิทยาเขตของสำนักงานคณะกรรมการการอุดมศึกษา (สกอ.)

7.3 ขยายโอกาสทางการศึกษาให้มีความหลากหลายและสอดคล้องกับความต้องการของท้องถิ่น ตลาดแรงงานในประเทศและอาเซียน

7.4 เป็นแหล่งเรียนรู้ที่มีคุณภาพ และมีความพร้อมในการให้บริการทางวิชาการแก่ชุมชน ท้องถิ่นในจังหวัดสมุทรปราการและจังหวัดใกล้เคียง

7.5 สร้างเครือข่ายความร่วมมือกับภาครัฐและภาคเอกชนในการดำเนินพันธกิจของมหาวิทยาลัยให้บรรลุวัตถุประสงค์

7.6 พัฒนาโรงเรียนสาธิตมหาวิทยาลัยราชภัฏธนบุรี สมุทรปราการ ให้เป็นโรงเรียนต้นแบบและเป็นแหล่งเรียนรู้ของนักศึกษา ครู และบุคลากรทางการศึกษาในจังหวัดสมุทรปราการและจังหวัดใกล้เคียง

กลยุทธ์

7.1 ปรับปรุงโครงสร้างพื้นฐาน พัฒนาบุคลากร และสร้างความพร้อมด้านวิชาการเพื่อจัดตั้งวิทยาเขตและดำเนินงานภารกิจของมหาวิทยาลัยอย่างมีประสิทธิภาพ

7.2 ขยายโอกาสทางการศึกษา สร้างองค์ความรู้ บริการวิชาการ และทำนุบำรุงศิลปวัฒนธรรมและภูมิปัญญาท้องถิ่น

7.3 พัฒนาการบริหารจัดการโรงเรียนสาธิตมหาวิทยาลัยราชภัฏธนบุรี สมุทรปราการ ให้เป็นโรงเรียนต้นแบบของการจัดการศึกษาในจังหวัดสมุทรปราการ

ตัวชี้วัด

- 7.1 จำนวนนักศึกษาภาคปกติและภาคพิเศษในแต่ละปีการศึกษา
- 7.2 จำนวนนักเรียนสาธิตในแต่ละปีการศึกษา
- 7.3 จำนวนผู้สำเร็จของนักเรียนในระดับการศึกษาขั้นพื้นฐาน
- 7.4 จำนวนห้องเรียน ห้องปฏิบัติการ ต่อจำนวนนักศึกษาเป็นไปตามเกณฑ์ สกอ.
- 7.5 คณาจารย์ และบุคลากรสายสนับสนุนที่ปฏิบัติงานในมหาวิทยาลัยราชภัฏธนบุรี สมุทรปราการ มีจำนวนและคุณภาพเป็นไปตามเกณฑ์ สกอ.
- 7.6 ระดับความพึงพอใจของนักศึกษา ผู้ปกครอง บุคลากร ที่มีต่อระบบโครงสร้างพื้นฐานของมหาวิทยาลัยราชภัฏธนบุรี สมุทรปราการ
- 7.7 ความก้าวหน้าในการพัฒนาโครงสร้างพื้นฐานเทียบกับผังแม่บทมหาวิทยาลัยราชภัฏธนบุรี สมุทรปราการ
- 7.8 ระดับความพึงพอใจของนักศึกษา ผู้ปกครอง บุคลากร ต่อการจัดการเรียนการสอนและการให้บริการทางการศึกษาของมหาวิทยาลัยราชภัฏธนบุรี สมุทรปราการ
- 7.9 ระดับความพึงพอใจของผู้ปกครองต่อการจัดการเรียนการสอน และสิ่งอำนวยความสะดวกของโรงเรียนสาธิตมหาวิทยาลัยราชภัฏธนบุรี สมุทรปราการ
- 7.10 จำนวนเครือข่ายความทางวิชาการและวิชาชีพของมหาวิทยาลัยราชภัฏธนบุรี สมุทรปราการกับหน่วยงานภาครัฐและภาคเอกชน
- 7.11 จำนวนกิจกรรมและโครงการที่สามารถสร้างรายได้กับมหาวิทยาลัยราชภัฏธนบุรี สมุทรปราการ
- 7.12 มหาวิทยาลัยราชภัฏธนบุรี สมุทรปราการ ได้รับการจัดตั้งเป็นวิทยาเขต ภายในระยะเวลา 5 ปี

กลยุทธ์ที่ 7.1 ปรับปรุงโครงสร้างพื้นฐาน พัฒนาบุคลากร และสร้างความพร้อมด้านวิชาการ เพื่อจัดตั้งวิทยาเขตและดำเนินงานภารกิจของมหาวิทยาลัยอย่างมีประสิทธิภาพ

มาตรการ

1. เร่งรัดการก่อสร้างอาคารให้แล้วเสร็จตามแผน ปรับปรุงพัฒนาสถานที่ และสิ่งแวดล้อมทางกายภาพ ให้มีความพร้อมต่อการจัดการศึกษาระดับอุดมศึกษาและการจัดตั้งเป็นวิทยาเขต
2. จัดหา วัสดุ ครุภัณฑ์ และอุปกรณ์เทคโนโลยีที่เหมาะสมและทันสมัย เพื่อส่งเสริมและสนับสนุนการบริหาร การเรียนการสอน และการปฏิบัติงานอื่น ๆ ให้เกิดความคล่องตัวและมีประสิทธิภาพ
3. ขยายหอพักนักศึกษาให้มากขึ้น
4. สรรหาบุคลากรทั้งสายสอนและสายสนับสนุนให้มีจำนวนและคุณสมบัติตามเกณฑ์ของสำนักงานคณะกรรมการการอุดมศึกษา (สกอ.)
5. พัฒนาระบบบริหารจัดการเทคโนโลยีสารสนเทศให้สามารถเชื่อมต่อและประสานงานกับมหาวิทยาลัยราชภัฏธนบุรี กรุงเทพมหานคร ให้สามารถบริหารจัดการ และให้บริการต่าง ๆ ได้อย่างรวดเร็วและมีประสิทธิภาพ
6. เสนอจัดตั้งมหาวิทยาลัยราชภัฏธนบุรี สมุทรปราการ เป็นวิทยาเขต

กลยุทธ์ที่ 7.2 ขยายโอกาสทางการศึกษา สร้างองค์ความรู้ บริการวิชาการ และทำนุบำรุงศิลปวัฒนธรรมและภูมิปัญญาท้องถิ่น

มาตรการ

1. พัฒนาหลักสูตรที่สอดคล้องกับความต้องการของสถานประกอบการ ชุมชนท้องถิ่น ภาคอุตสาหกรรม ภาคเกษตรกรรม และภาคบริการ รองรับตลาดแรงงานในประเทศ และกลุ่มประเทศอาเซียน โดยให้ผู้ใช้บัณฑิตมีส่วนร่วมในการพัฒนาหลักสูตรและการจัดการเรียนการสอน
2. จัดทำวัสดุอุปกรณ์ สื่อการเรียนการสอน และทรัพยากรของหอสมุด ให้ครบถ้วน และเพียงพอ
3. ส่งเสริมพัฒนาศักยภาพของบุคลากรทั้งสายสอนและสายสนับสนุนให้มีความรู้ความสามารถในการผลิตบัณฑิต การสร้างองค์ความรู้ การบริการวิชาการ และการทำนุบำรุงศิลปวัฒนธรรม และภูมิปัญญาท้องถิ่น
4. จัดให้มีการแลกเปลี่ยนเรียนรู้ด้านการวิจัยและบริการวิชาการระหว่างบุคลากรของต่างคณะ
5. ส่งเสริมและพัฒนาศักยภาพของนักศึกษาในด้านภาษาอังกฤษและเทคโนโลยีคอมพิวเตอร์
6. สร้างเครือข่ายความร่วมมือทางวิชาการและวิชาชีพกับองค์กรภาครัฐ ภาคเอกชน และสถาบันในต่างประเทศ
7. ศึกษาความต้องการของชุมชนในการรับบริการจากมหาวิทยาลัยราชภัฏธนบุรี สมุทรปราการ
8. พัฒนาศูนย์ปฏิบัติการต่าง ๆ ให้สามารถพัฒนาทักษะทางวิชาการและวิชาชีพของนักศึกษาและประชาชนในท้องถิ่นได้อย่างมีประสิทธิภาพ
9. จัดทำโครงการและกิจกรรมบริการชุมชนในด้านต่าง ๆ และใช้ทรัพยากรของมหาวิทยาลัยเพื่อสร้างรายได้

กลยุทธ์ที่ 7.3 พัฒนาการบริหารจัดการโรงเรียนสาธิตมหาวิทยาลัยราชภัฏธนบุรี
สมุทรปราการ ให้เป็นโรงเรียนต้นแบบของการจัดการศึกษา
ในจังหวัดสมุทรปราการ

มาตรการ

1. สรรหาครูผู้สอน ครูผู้เชี่ยวชาญในทุกสาระการเรียนรู้และบุคลากรสายสนับสนุนมาปฏิบัติหน้าที่อย่างพอเพียง
2. จัดหาสื่อ ทรัพยากรในการจัดการเรียนรู้ และเทคโนโลยีทางการศึกษา เพื่อนำมาใช้พัฒนาการเรียนการสอน ให้มีประสิทธิภาพสูง
3. พัฒนาการจัดการเรียนการสอนของโรงเรียนสาธิตมหาวิทยาลัยราชภัฏธนบุรีสมุทรปราการ โดยความร่วมมือกับคณะครุศาสตร์ และผู้มีส่วนได้ส่วนเสีย โดยให้เข้ามามีส่วนร่วมในการพัฒนาการเรียนการสอนของโรงเรียน
4. ส่งเสริมและพัฒนาให้ครูผู้สอน นำทฤษฎีการสอนมาพัฒนารูปแบบการจัดการเรียนรู้ให้หลากหลาย เพื่อเป็นครุมืออาชีพ และสามารถพัฒนาคุณภาพของผู้เรียน รวมถึงเป็นตัวอย่างแก่นักศึกษาครูที่มาฝึกประสบการณ์วิชาชีพและผู้ที่มาศึกษาดูงาน
5. สนับสนุนบุคลากร ให้มีการวิจัยเพื่อพัฒนาการบริหารจัดการ การจัดการเรียนการสอน ให้เป็นต้นแบบในจังหวัดสมุทรปราการในด้านการพัฒนาคุณภาพนักเรียนระดับปฐมวัย และระดับประถมศึกษา
6. พัฒนาโรงเรียนสาธิตมหาวิทยาลัยราชภัฏธนบุรี สมุทรปราการ เป็นศูนย์ขับเคลื่อนในการพัฒนาสมรรถนะวิชาชีพครู และบุคลากรทางการศึกษา เพื่อเป็นต้นแบบของจังหวัดสมุทรปราการ และจังหวัดใกล้เคียง
7. พัฒนาโรงเรียนสาธิตมหาวิทยาลัยราชภัฏธนบุรี สมุทรปราการ เป็นศูนย์ฝึกปฏิบัติการเพื่อรองรับการเรียนการสอนของครู อาจารย์ และนักศึกษา
8. จัดสร้างอาคารเรียน ปรับปรุงพัฒนาอาคารสถานที่ สภาพแวดล้อม และภูมิทัศน์ของโรงเรียนให้เอื้อต่อการเรียนรู้และส่งเสริมพัฒนาการของนักเรียน

4.7 วิเคราะห์ความเชื่อมโยงระหว่างแผนพัฒนาเศรษฐกิจและสังคมแห่งชาติ ฉบับที่ 11 (พ.ศ.2555-2559) กรอบแผนอุดมศึกษาระยะยาว 15 ปี ฉบับที่ 2 (พ.ศ.2551-2565) แผนพัฒนาการศึกษาระดับอุดมศึกษา ฉบับที่ 11 (พ.ศ.2555-2559) พระราชบัญญัติมหาวิทยาลัยราชภัฏ พ.ศ.2547 กับแผนยุทธศาสตร์มหาวิทยาลัยราชภัฏธนบุรี พ.ศ.2556 - 2560

ความเชื่อมโยงระหว่างแผนพัฒนาเศรษฐกิจและสังคมแห่งชาติ ฉบับที่ 11 (พ.ศ. 2555-2559) กับแผนยุทธศาสตร์มหาวิทยาลัยราชภัฏธนบุรี พ.ศ.2556 - 2560 ได้แสดงในตารางที่ 21

ความเชื่อมโยงระหว่างกรอบแผนอุดมศึกษาระยะยาว 15 ปี ฉบับที่ 2 (พ.ศ.2551-2565) กับแผนยุทธศาสตร์มหาวิทยาลัยราชภัฏธนบุรี พ.ศ.2556 - 2560 ได้แสดงในตารางที่ 22

ความเชื่อมโยงระหว่างแผนพัฒนาการศึกษาระดับอุดมศึกษา ฉบับที่ 11 (พ.ศ. 2555-2559) กับแผนยุทธศาสตร์มหาวิทยาลัยราชภัฏธนบุรี พ.ศ.2556 - 2560 ได้แสดงในตารางที่ 23

ความเชื่อมโยงระหว่างพระราชบัญญัติมหาวิทยาลัยราชภัฏ พ.ศ.2547 กับแผนยุทธศาสตร์มหาวิทยาลัยราชภัฏธนบุรี พ.ศ.2556 - 2560 ได้แสดงในตารางที่ 24

4.8 ประเด็นยุทธศาสตร์และหน่วยงานที่รับผิดชอบตามแผนยุทธศาสตร์มหาวิทยาลัย ราชภัฏธนบุรี พ.ศ.2556 - 2560

หน่วยงานที่รับผิดชอบตามแผนยุทธศาสตร์มหาวิทยาลัยราชภัฏธนบุรี
พ.ศ.2556- 2560 ในประเด็นยุทธศาสตร์ ทั้ง 7 ประเด็นยุทธศาสตร์ ได้แสดงในตารางที่ 25

บทที่ 5
แผนการดำเนินงานโครงการสำคัญ
ภายใต้ยุทธศาสตร์การพัฒนามหาวิทยาลัยราชภัฏธนบุรี

ในปี พ.ศ. 2556 – 2560 มหาวิทยาลัยราชภัฏธนบุรีมีแผนการดำเนินงานที่จะดำเนินโครงการสำคัญภายใต้แผนยุทธศาสตร์การพัฒนามหาวิทยาลัยราชภัฏธนบุรี พ.ศ. 2556 – 2560 โดยจะมุ่งพัฒนาให้แต่ละโครงการ ฯ เกิดประสิทธิภาพ ประสิทธิผล คุณภาพ และการพัฒนามหาวิทยาลัย เพื่อให้แต่ละประเด็นยุทธศาสตร์ เป้าประสงค์เชิงยุทธศาสตร์ กลยุทธ์ และตัวชี้วัดที่จะมหาวิทยาลัยจะผลักดันให้ดีขึ้นตามลำดับหรือมีการพัฒนาเพิ่มขึ้นอย่างมีนัยสำคัญเมื่อสิ้นสุดแผน

แผนยุทธศาสตร์มหาวิทยาลัยราชภัฏธนบุรี ประกอบด้วยโครงการต่าง ๆ ที่อยู่ภายใต้ประเด็นยุทธศาสตร์ 7 ประเด็น เป้าประสงค์เชิงยุทธศาสตร์ 32 เป้าประสงค์ และกลยุทธ์ 24 กลยุทธ์ โดยมีโครงการในแต่ละประเด็นยุทธศาสตร์ เป้าประสงค์เชิงยุทธศาสตร์ และกลยุทธ์ ดังต่อไปนี้

บทที่ 6
ปัจจัยเงื่อนไขแห่งความสำเร็จ
ในการขับเคลื่อนแผนยุทธศาสตร์มหาวิทยาลัยราชภัฏธนบุรี

ปัจจัยเงื่อนไขแห่งความสำเร็จในการขับเคลื่อนแผนยุทธศาสตร์มหาวิทยาลัยราชภัฏธนบุรี มีดังนี้

- 6.1 เสริมสร้างภาวะผู้นำการบริหารความเปลี่ยนแปลงของผู้บริหารมหาวิทยาลัยราชภัฏธนบุรีในทุกระดับ
- 6.2 ความร่วมมือของบุคลากรและทุกภาคส่วน
- 6.3 การยอมรับกับการเปลี่ยนแปลงของคนในองค์กร
- 6.4 การสนับสนุนจากสภามหาวิทยาลัย
- 6.5 ปรับปรุงกฎ ระเบียบ และข้อบังคับต่าง ๆ ให้เอื้อต่อการเปลี่ยนแปลงและการปฏิบัติภารกิจ
- 6.6 นำระบบเทคโนโลยีสารสนเทศ เข้ามาสนับสนุนการปฏิบัติราชการ
- 6.7 เน้นการเป็นองค์กรแห่งการเรียนรู้ ส่งเสริมให้เกิดกระบวนการเรียนรู้จากการแลกเปลี่ยนประสบการณ์การทำงาน มีการจัดการองค์ความรู้ อย่างมีประสิทธิภาพและเป็นรูปธรรม
- 6.8 การสนับสนุนงบประมาณจากภาครัฐบาล